

# **KEURUUN KAUPUNKI**

## **Henkilöstökertomus 2009**

**Kaupunginhallitus 29.3.2010 § 98  
Yhteistyötoimikunta 26.3.2010  
Valtuusto 31.5.2010**

## Keuruun kaupungin Henkilöstökertomus 2009

### SISÄLLYSLUETTELO

1. Yleistä	
1.1 Henkilötyövuosi-käsite kertoo toteutuneen työpanoksen	s. 3
2. Henkilöstörakenne	
2.1 Käsitteitä	s. 4
2.2 Vakainainen henkilöstö	s. 5
2.3 Henkilöstön määrä toimialoittain henkilötyövuosina	
2.4 Henkilöstömuutokset	s. 7
2.4.1 Uusia virkoja ja toimia	
2.5 Naisten ja miesten osuudet toimialoittain (vakinaiset)	s. 8
2.6 Vakinaisissa virka- ja työsuhteissa olevien ikäjakauma	
2.7 Määräaikaiset virka- ja työsuhteet	s. 9
2.8 Työllisyysmäärärahoihin ja oppisopimuksella palkatut	s. 10
3. Henkilöstökustannukset	s. 10
4. Henkilöstön tila	
4.1 Työpäivien jakaantuminen	s. 11
4.2 Poissaolot	s. 12
4.2.1 Sairauspoissaolot	s. 15
4.3. Työtapaturmat	s. 17
5. Eläköityminen	s. 17
6. Koulutus ja kehittäminen, työkyvyn ylläpitäminen ja virkistystoiminta	s. 19

## 1. YLEISTÄ

Henkilöstökertomus on henkilöstöjohtamisen ja henkilöstösuunnittelun keskeinen apuväline. Henkilöstökertomuksen tiedot auttavat toimialoja ennakoimaan työvoiman oikeaa mitoitusta, suunnittelemaan rekrytointia ja vaikka henkilöstön koulutusta. Henkilöstökertomusta hyödyntävät niin kaupungin johto, toimialat, luottamushenkilöt kuin henkilöstöjärjestöt.

Keuruun kaupungin vuoden 2009 henkilöstökertomus noudattaa soveltuvin osin Kuntaliiton suositusta ja sisältää tietoja muun muassa henkilöstön lukumäärästä, ikärakenteesta, eläköitymisennusteista, henkilöstön palkkakustannuksista ja poissaoloista sisältäen sairauspoissaolot, työtapaturmat, kuntoutuksen, vanhempainvapaat, opintovapaat, vuorotteluvapaan ja muut poissaolot kuten työn kausiluonteesta johtuvat lomautukset.

Tämän henkilöstökertomuksen tiedot on kerätty palkka- ja henkilöstötietojärjestelmästä. Aineisto on koottu 31.12.2009 tilanteen mukaan.

Henkilöstökertomus sisältää Keuruun kaupungin kaikki toimialat ja liikelaitokset:

- henkilöstö, sis. maaseutu/maatalouslomituspalvelut, KeuMu-Pro2 –hanke
- talous- ja tietohallinto,
- kaavoitus,
- perusturva,
- sivistys ja
- tekninen sekä
- liikelaitokset, Keuruun Vesi ja Keuruun Vuokra-asunnot.

### 1.1 Henkilötyövuosi-käsite kertoo toteutuneen työpanoksen (kaikki tehdyt työtunnit)

Henkilötyövuosiksi (htv) muutettuna Keuruun kaupungin palveluksessa tehtiin työtä 632 ja liikelaitoksissa, Keuruun Vesi ja Keuruun Vuokra-asunnot, 21 henkilötyövuotta. Yhteensä henkilötyövuosia kertyi 653 (648 v. 2008). Henkilötyövuosina mitattuna kasvua edellisestä vuodesta oli ”vain” 5 htv, vaikka esimerkiksi perusturvan vanhuspalveluihin ja kotihoitoon palkattiin lisää 9 työntekijää ja yhteistoiminta-alueiden, edunvalvonnan ja ympäristöterveydenhuollon, laajentuminen lisäsivät henkilöstömäärää 13,5 työntekijällä. Yhteensä uusia viranhaltijoita ja työntekijöitä palkattiin 26 (laskennallisesti 25,85). Määräaikaisen henkilöstön määrä on selvästi laskenut. Eläkkeelle siirtyi 18 henkilöä.

<b>Henkilöinä laskettu:</b>	<b>v. 2007</b>	<b>v. 2008</b>	<b>v. 2009</b>	<b>tilanne 31.12.</b>
Vakinaiset virat ja toimet	477	483	517	heistä 54 oli osa-aikaisia ja 21 osa-aika-eläkkeellä, yht. 75
Liikelaitokset	16	16	16	
YHT.	493	499	533	
<b>Henkilötyövuosina koko henkilöstö: vakinaiset ja määräaikaiset (tilanne 31.12.)</b>	<b>v. 2007</b>	<b>v. 2008</b>	<b>v. 2009</b>	
Keuruun kaupunki	633	627	632	
Liikelaitokset	21	21	21	
YHT.	654	648	653	

Kun henkilöstöä kuvataan henkilöinä, Keuruun kaupungin palveluksessa oli 517 vakinaista työntekijää. Heistä vakinaisessa virkasuhteessa oli 195 viranhaltijaa ja työsuhteessa 322 työntekijää. Liikelaitosten henkilöstöstä 16 oli toistaiseksi voimassa olevissa palvelusuhteissa. Yhteensä vakinaisia oli 533 henkilöä. Vakinaisista työntekijöistä (517) osa-aikaisessa palvelusuhteessa oli peräti 75 henkilöä, ja heistä 21 osa-aikaeläkkeellä.

Mikäli (karkeasti laskien) kaikkien määräaikaisten tekemät tunnit muutetaan henkilötyövuosiksi, saadaan 115 henkilötyövuotta. Määräaikaisista tilastotietoa luvussa 2.7.

Vuonna 2009 palkattiin varahenkilöitä paikkaamaan sijaisten tarvetta. Varahenkilöiden palkkaukseen käytettiin sijaismäärärahoja. Tarkoitus on paitsi säästää sijaiskuluissa, säästää samalla huomattavasti esimiesten työaika sijaisten rekrytoinnilta, lisätä henkilökunnan työhyvinvointia ja jaksamista sekä vähentää sairauspoissaoloja. Esimerkiksi päivähoitoon saatiin 1 ja vanhuspalveluihin 4 varahenkilöä. Varahenkilöjärjestelmällä pitäisi pystyä hoitamaan hoivasektorilla ainakin vuosilomien sijaisuudet. Vuonna 2009 vanhuspalveluissa olisi tarvittu lisää 8,5 varahenkilöä, jotta kaikkien vakinaisten työntekijöiden vuosilomat olisi voitu hoitaa ilman määräaikaisia työntekijöitä. Päivähoidon lisätarve olisi ollut 1,5 varahenkilöä.

Keuruun kaupungissa ei ollut tarvetta lomauttaa henkilöstöä vuonna 2009. Poikkeuksena olivat joitakin puistotyöntekijöitä ja kouluavustajia koskevat kausilomautukset, jotka joudutaan toteuttamaan työn puutteen takia tiettyinä aikoina vuodesta.

## 2. HENKILÖSTÖRAKENNE

### 2.1 Käsitteitä

Henkilöstömäärää kuvataan yleensä henkilötyövuosi-käsitteellä sellaisissa organisaatioissa kuten esimerkiksi kunnissa ja kuntayhtymissä, missä toiminnan luonne vaatii vakinaisen työvoiman lisäksi käyttämään paljon määräaikaisia työntekijöitä.

- Henkilötyövuosi-käsite tarkoittaa yhden kokoaikaisen työntekijän vuotuista työpanosta, kun työntekijällä ei ole muita poissaoloja kuin vuosilomat ja työhön liittyvät koulutuspäivät. Sairauslomat ja muut vastaavat poissaolot vähentävät htv-lukua ja ylityöt lisäävät sitä. Kaikki organisaatioissa teetetyt työtunnit lasketaan yhteen ja muutetaan henkilötyövuosiksi. Htv-laskennassa on huomioitu työntekijän työaika siten, että esimerkiksi osa-aikaisen työntekijän htv-luku on alempi kuin koko-aikaisen.

Henkilöinä laskettu henkilöstömäärä kertoo palkkajärjestelmässä olevien henkilöiden lukumäärän. Henkilö voi olla kokoaikainen, osa-aikainen tai tuntipalkkainen.

Henkilöstöstä voidaan tarkastella myös palvelusuhde-käsitteen avulla.

- Vakinaisilla viranhaltijoilla (virkasuhde) ja työntekijöillä (joiden työsuhde perustuu työ sopimukseen) palvelusuhde on toistaiseksi voimassa oleva.
- Määräaikaisilla työntekijöillä puolestaan palvelusuhde on määräaikainen, jonka pituus voi vaihdella muutamista tunteista, muutamaan viikkoon ja pitkissä sijaisuuksissa jopa useaan vuoteen. Monilla määräaikaisilla työntekijöillä voi olla useita erillisiä palvelusuhteita vuoden aikana. Määräaikaiselle palvelusuhdelle on oltava aina lainmukainen peruste.
- Palvelusuhde voi olla myös sivutoiminen. Esimerkiksi Keuruun kaupungin palveluksessa on noin 30 vakinaista viranhaltijaa tai työntekijää, joilla on yhtä aikaa 1-3 sivuvirkaa/-toimea jossakin muussa kaupunkiorganisaation yksikössä. Esimerkiksi yläkoulun lehtori voi toimia sivuvirassa kansalaisopistossa.

## 2.2. Vakainainen henkilöstö

Tässä on kuvattu ainoastaan vakinaisen henkilöstön määrä (laskettu henkilöinä).

**Keuruun kaupungin palveluksessa** oli 517 (483) vakinaista työntekijää vuoden 2009 lopussa (suluissa 31.12.2008 tilanne). Heistä naisia oli 425 (400) ja miehiä 92 (83). Vakinaisessa virkasuhteessa oli 195 viranhaltijaa ja työsuhteessa 322 työntekijää. (Vrt. Keuruun kaupungin henkilötyövuodet olivat yhteensä 632 ilman liikelaitoksia.)

**Keuruun Vesi liikelaitos** työllisti 10 työntekijää, joista 1:llä oli virka- ja 9:llä työsuhde. Naisia heistä oli 2. **Keuruun Vuokra-asunnot liikelaitoksen palveluksessa** oli yhteensä 10 työntekijää, joista 6 oli vakinaista ja 4 määräaikaista työntekijää. Työntekijöistä puolet oli naisia.

## 2.3 Henkilöstön määrä toimialoittain henkilötyövuosina kuvattuna (vakinaiset ja määräaikaiset)

Tässä vakinaisten ja kaikkien määräaikaisten työntekijöiden tekemää työpanosta kuvataan henkilötyövuosina. Henkilötyövuosiksi muutettu työpanos, joka sisältää kaikki työtunnit vuoden 2009 aikana, antaa parhaan kuvan siitä, kuinka paljon kaupunkiorganisaatiossa tehdään työtä yhden vuoden aikana ja mitkä toimialat ovat suurimmat työllistäjät.

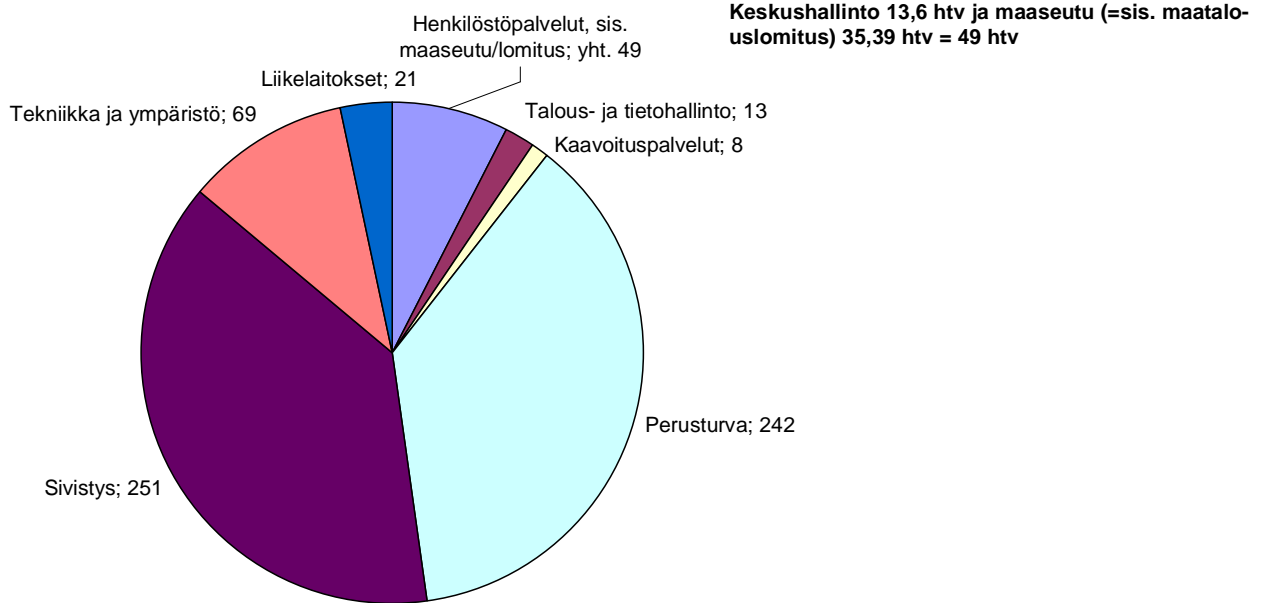
Määräaikaisia työntekijöitä, joiden palvelusuhteet vaihtelevat muutamasta tunnista kuukausiin, tarvitaan sijaisina esimerkiksi sairauslomien, perhevapaiden, vuorottelu- tai opintovapaan, koulutuksen, hoitovapaan ajaksi tai vaikka vuosiloman ajaksi. Peräti 172 kaikista määräaikaisista työntekijöistä oli osa-aikaisia palvelusuhteita (tilanne 31.12.2009). Kaikilla toimialoilla ei palkata lainkaan sijaisia, mutta joillakin toimialoilla on välttämätöntä palkata heti sijainen poissaolon ensimmäisestä päivästä lähtien tai jopa jo yhden tunnin takia. Mukana laskennassa ovat myös kaikkien työllistettyjen ja eri projekteissa työskentelevien henkilöiden työpanos.

Henkilötyövuosina mitattuna suurimmat työllistäjät Keuruun kaupunkiorganisaatiossa olivat (suluissa vuosien 2008 ja 2007 luvut ja prosentit):

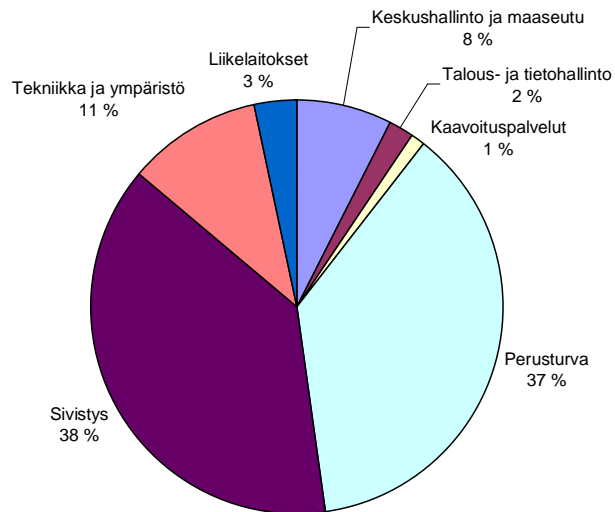
- Sivistys-toimialan 251 (249, 256) henkilötyövuotta, 38 % (38 %, 39 %) ja
- Perusturva -toimialan 242 (249,239) henkilötyövuotta, 37 % (39 %, 37 %).
- Kolmanneksi suurin työllistäjä oli tekninen -toimiala 69 (62,63) henkilötyövuodella, 11 % (10 %, 10 %).
- Neljänneksi suurin työllistäjä oli henkilöstöpalvelut ja maatalouslomituspalvelut yhteensä 49 (46,53) henkilötyövuodella, 8 % (7 %, 8 %). Maatalouslomituksen osuus oli tästä 35,39 henkilötyövuotta ja henkilöstöpalvelujen 13,6 henkilötyövuotta.
- Talous- ja tietohallinto 13 (13,14) henkilötyövuotta, 2 % (2 %, 2 %).
- Kaavoituspalvelut (entinen maankäyttö ja mittaus) 8 (8,8) henkilötyövuotta, 1 % (1 %, 1 %).
- Liikelaitokset työllistivät 21 (21,21) henkilötyövuotta, 2 % (3 %, 3 %).

Keuruun kaupungin henkilötyövuodet olivat 632 ja liikelaitoksien 21, yht. 653 htv.

### HENKILÖTYÖVUODET TOIMIALOITTAIN 2009

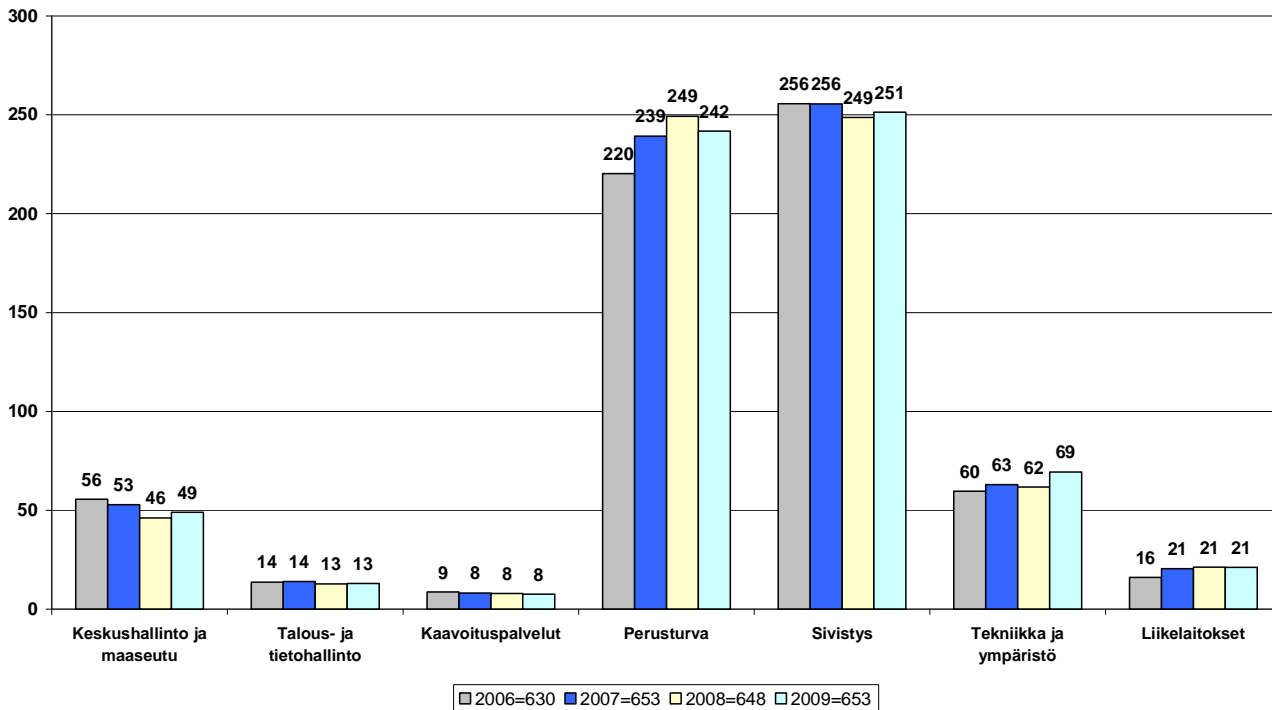


### HENKILÖTYÖVUODET TOIMIALOITTAIN 2009



- Henkilötyövuosi-käsite tarkoittaa yhden kokoaikaisen työntekijän vuotuista työpanosta, kun työntekijällä ei ole muita poissaoloja kuin vuosilomat ja työhön liittyvät koulutuspäivät. Sairauslomat ja muut vastaavat poissaolot vähentävät htv-lukua ja ylityöt lisäävät sitä. Htv-laskennassa on huomioitu työntekijän työaika siten, että osa-aikaisen työntekijän htv-luku on alempi kuin kokoaikaisen.

**HENKILÖTYÖVUODET TOIMIALOITTAIN 2006-2009**



**2.4 Henkilöstömuutoksia**

Vuonna 2009 lopussa Keuruun kaupungilla oli täytettynä 195 vakinaista virkaa ja 322 toimea, yhteensä 517.

Vertailtavaksi kannattaa ottaa vuotta aikaisempi tilanne vuoden 2008 lopussa, jolloin vakituisia virkoja ja toimia oli 507. Niistä peräti 21 oli täytetty määräaikaisena vuoden 2008 tilaston mukaan. Määräaikaisuuden perusteita olivat esimerkiksi äitiys- ja isyyslomat, hoitovapaat, sairauspoissaolot tai ei ole saatu pätevää hakijaa. Vuonna 2009 saatiin täytettyä joitakin pitkään avoinna olleita virkoja kuten teknisen johtajan virka ja joitakin toimia vakinaistettiin, kun toimeen saatiin pätevä työntekijä.

Vaikka yhteistoiminta-alueiden laajentuminen, edunvalvonnan ja ympäristöterveydensuojelun 13,5 uutta henkilöä sekä perusturvan 11,35 uutta virkaa tai toimea toivat Keuruun kaupungin palvelukseen yhteensä 26 vakinaista työntekijää vuonna 2009, vakinaisten virkojen ja toimien määrän tarkastelun mukaan niiden täyttöaste pysyi lähes vuoden 2008 tasolla. Vuonna 2009 perustettiin kaikkiaan 7 uutta virkaa.

**2.4.1 Uusia virkoja ja toimia vuonna 2009**

Kuntien yhteistyö ympäristöterveydenhuollossa ja edunvalvonnassa lisäsi Keuruun kaupungin työntekijämäärää 13,5 henkilöllä. Yhteensä uusia virkoja ja toimia saatiin 26:

Talous- ja tietohallinto yht. 2,5 toimea

- Edunvalvonta (yhteistoiminta-alueena Keuruu, Multia, Mänttä-Vilppula, Ruovesi ja Virrat)
- 1 edunvalvoja (siirtyi), 1 edunvalvontasihteeri (uusi toimi), ½ edunvalvontasihteeriä

Tekninen toimi yht. 11.

## Keuruun kaupungin henkilöstökertomus 2009

Ympäristö- ja terveydenhuollon yhteistoiminta-alue laajeni: Keuruu (isäntäkuntana), Jämsä, Kuhmoinen, Mänttä-Vilppula, Ruovesi, Virrat

- 4 kunnaneläinlääkäreitä (siirtyivät)
- 6 terveystarkastajaa (siirtyivät)
- 1 toimistosihiteeri (siirtyi)

Tilapalvelu

- ½ kirvesmiehen toimen lisäys (vakinainen jäi osa-aikaeläkkeelle)

Sivistys yht. 1 virka

- koulupsykologin virka

Perusturva yht. 11,35, joista virkoja oli 2 (Huom! kaikkia ei saatu täytettyä vuoden 2009 aikana)

Päivähoito

- lastentarhaopettajan virka Haapamäen päiväkotiin (täyttölupa 1.8. alkaen)
- päivähoiton varahenkilön toimi (lähihoitaja) (1.10. alkaen)

Vanhuspalvelut

- varahenkilön toimi (hoitaja) Lehtiniemeen (1.12.2009 alkaen)
- hoitajan toimi Saarelmakotiin (1.12. alkaen)
- 2 hoitajan toimea Saarelmakotiin (1.5. alkaen)
- varahenkilö (hoitaja) Lehtiniemeen (1.5.2009 alkaen)

Kotihoito

- kotiuttamishoitajan virka (sairaanhoitaja) ja kotiuttamishoitajan toimi
- kotihoidon varahenkilön toimi (1.5. alkaen)
- kotihoidon varahenkilön toimi (sairaanhoitaja) (1.5. alkaen)

Sosiaalityö

- ohjaajan toimi Vanamokotiin (1.9.2009 alkaen, 35 %)

### 2.5 Naisten ja miesten osuudet toimialoittain (vakinaiset)

Keuruun kaupungin vakinaisesta henkilöstöstä naisia oli 425 ja miehiä 92. Keuruun Vesi ja Keuruun Vuokra-asunnot liikelaitoksissa työskenteli 6 naista ja 10 miestä.

Perusturvatoimen naisvaltaisuus näkyy selvästi tilastoissa. Perusturvatoimessa työskenteli vuoden lopussa 216 (201) naista ja miesten vastaava osuus oli 3 (2) henkilöä. Myös sivistystoimessa naisvaltaisuus on merkittävä 147 (144) henkilöä, miesten osuuden ollessa 38 (35) henkilöä. Keskushallinnossa ja lomituspalveluissa naisten osuus oli 32 (31) henkilöä, miesten 7 (7) henkilöä. Talous- ja tietohallinnoissa työskenteli 9 naista ja 3 miestä.

Vastaavasti teknisen ja ympäristötoimen sektorin miesvaltaisuus korostuu; miehiä oli 37 (31) ja naisia 18 (10) henkilöä. Myös kaupungin liikelaitoksissa miesten osuus 10 (9) oli naisten osuutta 6 (6) suurempi.

### 2.6 Vakinaisissa virka- ja työsuhteissa olevien ikäjakauma

Kaupungin vakinaisen henkilökunnan keski-ikä vuoden 2009 lopussa oli 48,2 (49 v. 2008 ja 50 v. 2007) vuotta ja määräaikaiset mukaan lukien 46,4 vuotta. (Vrt. keski-ikä Suomen kunnissa oli 46,2 vuotta vuonna 2009.)

Henkilöstö on hieman nuorentunut vuodesta 2008. Varsinkin hoivasektorille olemme palkanneet lisää nuoria naisia. Alle 50-vuotiaita henkilöstöstä on 268 (50,3 %) ja yli 50-vuotiaita on 265 (49,7 %) työntekijää. 40-49-vuotiaita 170 (31,9 %) ja alle 40-vuotiaita 98 henkilöä (18,4 %).

## Keuruun kaupungin henkilöstökertomus 2009

Ikäryhmittäin tarkasteltuna eniten vakinaista virka- ja työsuhteessa olevaa henkilöstöä oli ikäryhmässä 55-59 vuotta, jossa oli yhteensä 124 (23,3 %) henkilöä. Seuraavaksi suurin oli 45-49-vuotiaiden ikäryhmä, jossa oli yhteensä 94 henkilöä (17,6 %), ja 50-59-vuotiaat, joita oli 93 henkilöä (17,4 %). 60-64 -vuotiaiden ikäryhmässä oli 47 työntekijää (8,8 %).

TOIMIALA	alle 20v	20-24v	25-29v	30-34v	35-39v	40-44v	45-49v	50-54v	55-59v	60-64v	65 - v.	Miehiä	Naisia	Yht.
Henkilöstöpalvelut	0	1	1	0	4	6	2	7	15	2	1	7	32	39
Talous- ja tietohallinto	0	0	0	1	0	2	1	4	1	3	0	3	9	12
Kaavoituspalvelut	0	0	1	0	0	1	0	3	2	0	0	4	3	7
Perusturva	0	1	10	17	17	32	46	39	43	14	0	3	216	219
Sivistys	0	0	8	10	16	27	32	31	47	14	0	38	147	185
Tekninen	0	0	1	1	6	5	11	9	13	9	0	37	18	55
<b>Yht.</b>	<b>0</b>	<b>2</b>	<b>21</b>	<b>29</b>	<b>43</b>	<b>73</b>	<b>92</b>	<b>93</b>	<b>121</b>	<b>42</b>	<b>1</b>	<b>92</b>	<b>425</b>	<b>517</b>
Vesilaitos	0	0	1	0	2	2	1	0	2	2	0	8	2	10
Vuokra-suntopalvelu	0	0	0	0	0	1	1	0	1	3	0	2	4	6
<b>Liikelaitokset yht.</b>	<b>0</b>	<b>0</b>	<b>1</b>	<b>0</b>	<b>2</b>	<b>3</b>	<b>2</b>	<b>0</b>	<b>3</b>	<b>5</b>	<b>0</b>	<b>10</b>	<b>6</b>	<b>16</b>
<b>Yhteensä</b>	<b>0</b>	<b>2</b>	<b>22</b>	<b>29</b>	<b>45</b>	<b>76</b>	<b>94</b>	<b>93</b>	<b>124</b>	<b>47</b>	<b>1</b>	<b>102</b>	<b>431</b>	<b>533</b>

Taulukossa on kuvattu vakinaisen henkilöstöä toimialoitain iän ja sukupuolen mukaan 31.12.2009.

### 2.7 Määräaikaiset virka- ja työsuhteet

Määräaikaisissa virka- ja työsuhteissa työskenteli vuoden lopussa 227 (262, 305) henkilöä (suluissa tilanne 31.12.2008 ja 31.12.2007). Heistä 96 työskenteli kansalaisopiston tuntiopettajina ja muut 131 muissa, eri pituisissa määräaikaisissa virka- tai työsuhteissa joko esimerkiksi sijaisena sairauspoissaolon tai lakisääteisen vapaan takia tai vaikka työllisyysmäärärahoihin palkattuna. Osalla heistä virka- ja työsuhte päättyi 31.12.2009 ja osalla jatkuu vuoden 2010 puolelle. 227 määräaikaisesta peräti 137 oli osa-aikainen palvelusuhte, 30 oli palkattu työllistämistuella ja 2 oppisopimuksella. Määräaikaisuuteen tarvitaan aina perusteltu, laissa hyväksytty syy.

	v. 2007	v. 2008	v.2009	Tilanne 31.12.2009
<b>Määräaikaiset palvelusuhteet</b>	305	262	227	Näistä 172 oli osa-aikaisia. Kun kaikkien määräaikaisten tekemät tunnit vuonna 2009 muutetaan henkilötyövuosiksi, saadaan 115 henkilötyövuotta.

Määräaikaisten virka- ja työsuhteiden määrä on laskenut verrattuna kahteen edelliseen vuoteen. Tulevaisuudessa määrä tulee edelleen laskemaan työllisyysmäärärahoilla palkattuja lukuun ottamatta.

Eri henkilöitä määräaikaisissa palvelusuhteissa oli yhteensä 649 henkilöä vuoden aikana. Muutettuna tämä henkilötyövuosiksi, määräaikaisten henkilötyövuodet olivat yhteensä 115 henkilötyövuotta (karkea laskelma). Jotta pystymme vertailemaan eri vuosia keskenään, seuraamme henkilöstökertomuksessa vuoden

viimeisenä päivänä voimassa olevien määräaikaisten virka- ja työsuhteiden lukumäärää, ja jatkossa myös henkilötyövuosina laskettua lukua.

*Tämän luvun tilastoissa on käytetty palkkahallinto- ja henkilöstötietojärjestelmästä saatua tietoa 31.12.2009 tilanteen mukaan. Henkilöstömääriä kuvaavissa luvuissa on mukana KAIKKI palvelusuhteet, jotka ovat kirjautuneet palkkahallinto-ohjelmaan 31.12.2009; toistaiseksi voimassa olevat, kaikki sijaiset muun muassa sairauspoissaolojen vuoksi, mutta myös lyhyet muutaman tunnin tai päivän mittaiset sekä osa-aikaiset tuntipalkkaiset palvelusuhteet. Parhaimman kuvan todellisista määräaikaisista henkilömääristä antaa kuitenkin henkilötyövuosi -laskentatapa.*

Kaiken kaikkiaan määräaikaisissa työsuhteissa on vuoden aikana työskennellyt 649 eri henkilöä. Tässä luvussa ovat mukana kaikki lyhyet ja pitemmät määräaikaiset työsuhteet esimerkiksi työllisyysmäärärahoihin palkatut ja 91 maatalouslomittajaa, myös kaikki osa-aikaiset palvelusuhteet kuten esimerkiksi kansalaisopiston 135 tuntiopettajaa, joiden tekemä kokonaistuntimäärä vastaa 14,4 päätoimisen opettajan työpanosta.

Määräaikaisten palvelusuhteiden haastavuutta tilastoinnissa kuvaa esimerkki kansalaisopistosta: määräaikaiset tuntiopettajat, joita vuoden lopun tilastossa oli 96 (86). Heistä peräti 18 toimi kansalaisopistossa sivuvirassa, mutta päävirka tai -toimi on Keuruun kaupungin palveluksessa. Kaikkiaan vuoden aikana kansalaisopiston tuntiopettajalistalla oli 135 (143) nimeä ja jokainen heistä on joko määräaikainen tai sivutoiminen. Osalla on opetustunteja kevätkaudella, osalla vain syksyllä ja osalla molempina. Osalla on säännöllisesti 2-3 viikkotuntia, osalla ajoittain jopa 20 viikkotuntia, ja oma lukunsa lyhytkurssitarjonta. Kansalaisopiston kokonaistuntimäärä oli peräti 10118 tuntia. Määräaikaisten tuntiopettajien vuoden työpanos vastaa noin 14,4 päätoimista opettajaa.

### **2.8 Työllisyysmäärärahoihin ja oppisopimuksella palkatut**

Työllistettyjen määrä on pysynyt viime vuosina lähes samalla tasolla.

Vuonna 2009 työllisyysmäärärahalla oli palkattu 72 (90) eri henkilöä. Henkilötyövuosiksi muutettuna tämä vastasi noin 35 (39) henkilöä. Työllistämistukikohteita oli 56 (56).

Työsuhteet olivat pääsääntöisesti puolen vuoden mittaisia. Oppisopimuskoulutuksessa oli 8 (8) henkilöä. Lisäksi palkkatuella oli työllistetty yhteensä 3 (5) henkilöä rakennusvalvonnassa, vapaa-aikatoimessa tai Vuokra-asuntopalveluissa.

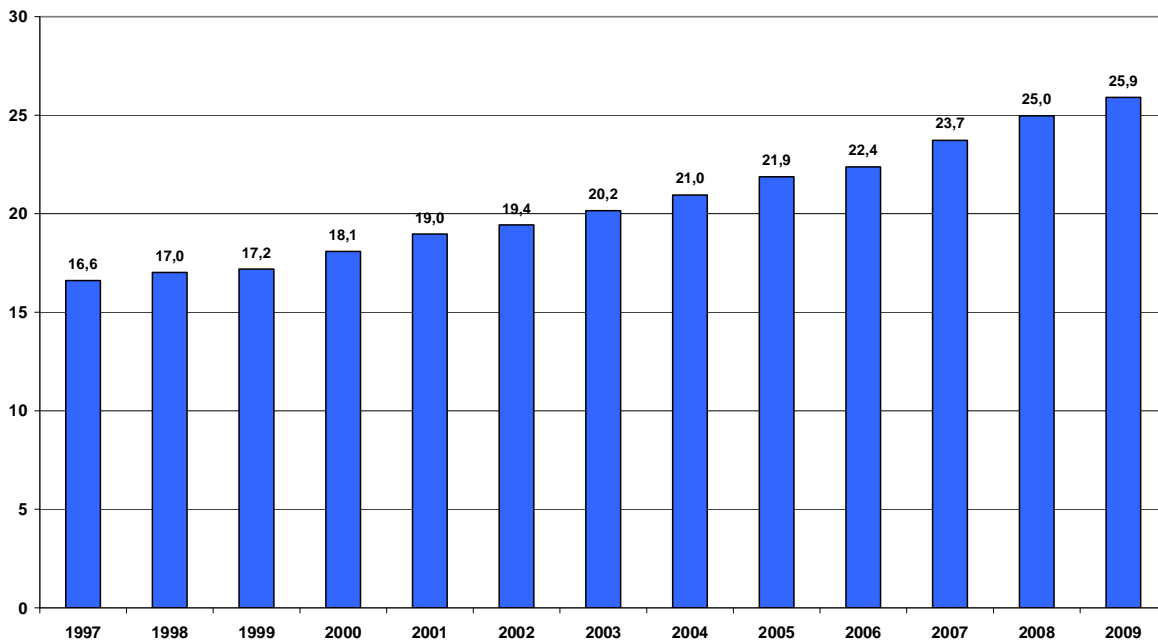
## **3. HENKILÖSTÖKUSTANNUKSET**

### **Palkkamenot**

Kaupungin maksamat palkat ja palkkiot vuonna 2009 (vuoden 2008 ja 2007 luvut suluissa) olivat yhteensä 19.428.526,20 (18.565.682 ja 17.630.502) euroa ja henkilösivukulut yhteensä 6.475.145,40 (6.396.987 ja 6.085.438) euroa, jolloin henkilöstömenojen kokonaismäärä on 25.903.671,60 (25.000.000) euroa. Henkilöstömenojen kasvu vuodesta 2008 oli 3 % (5,3 % ja 5 %). Työehtosopimusten mukaiset palkankorotukset korottivat palkkoja 1.5.2009 alkaen 0,8 % (järjestelyerät) ja 1.9. alkaen 2,4 % (yleiskorotus).

Vuoden 2009 25,9 milj. euron palkkakustannuksista lomituspalvelujen osuus sivukuluineen oli 1.130.652 euroa, edunvalvonta 143.114 € ja ympäristöterveydenhuolto 788.258 € sekä ympäristönsuojelu 86.145 €. Em. yhteistoiminta-alueiden palkkakustannukset yhteensä olivat yli 2,1 milj. euroa.

HENKILÖSTÖMENOT 1997-2009, MILJ. €



#### 4. HENKILÖSTÖN TILA

##### 4.1. Työpäivien jakaantuminen

Tässä on kuvattu vuotuisen työajan jakautumista vuoden 2009. Laskennassa ovat mukana koko henkilöstö, sekä vakinainen että määräaikainen.

Vuodessa on 254 työpäivää, joka jakautuu keskimäärin seuraavasti per työntekijä:

VARSINAISTA TYÖAIKAA on 204 työpäivää

Vuosilomaa 23 tpv

Koulutusta 1 tpv

Työajasta POISSAOLOJA

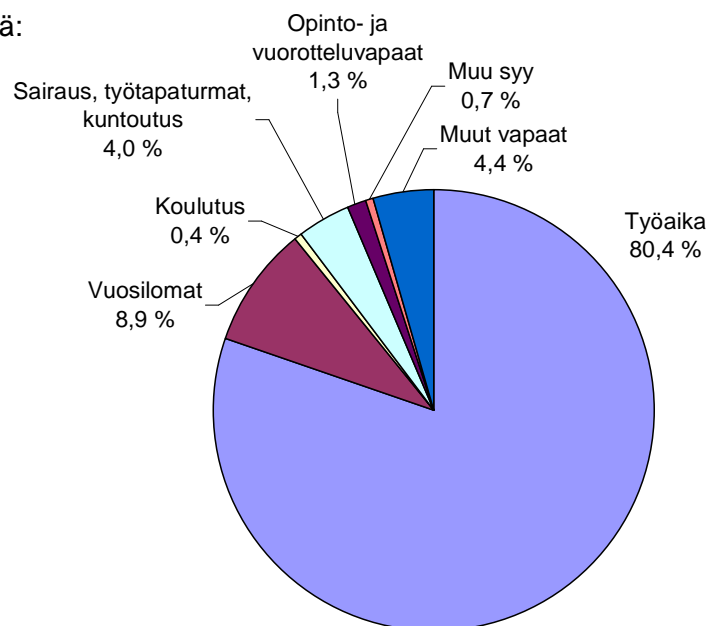
- sairauspoissaoloja 10 tpv

- opinto- ja vuorotteluvapaa 3 tpv

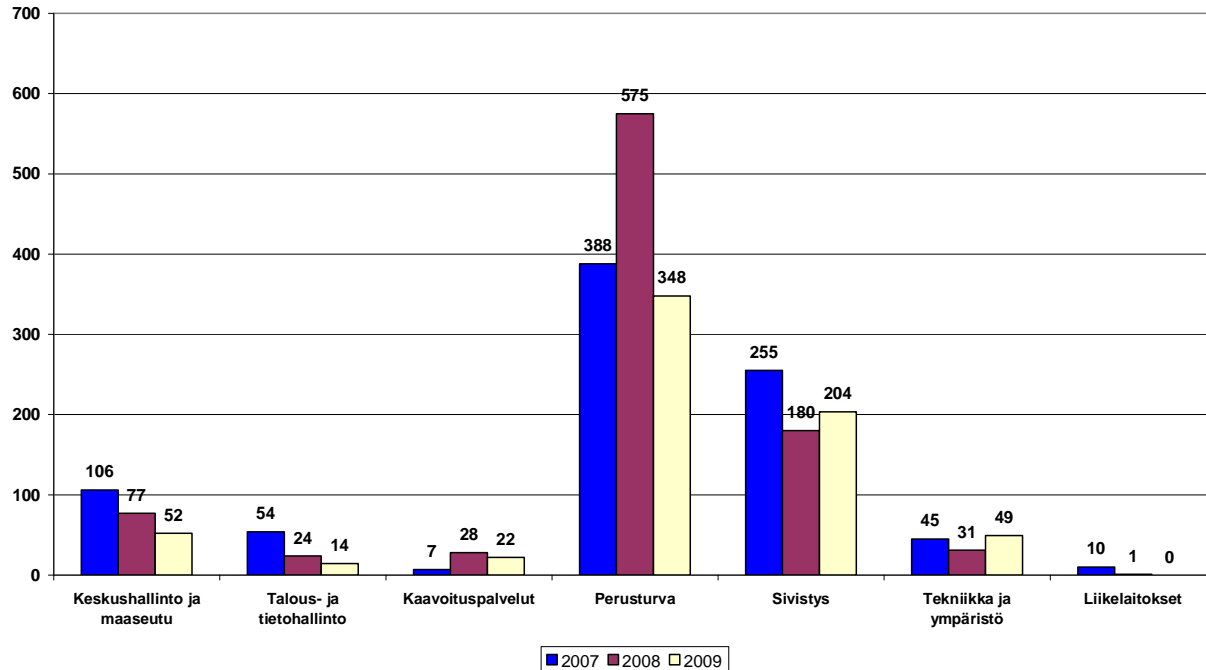
- muu syy 2 tpv (esim. palkaton työloma)

- muut vapaat 11 tpv (lakisääteinen esimerkiksi perhevapaat, hoitovapaa, lapsen sairauden takia)

TYÖPÄIVÄT, VUOSILOMAT JA POISSAOLOT



HENKILÖSTÖN KOULUTUS TYÖPÄIVINÄ 2007-2009



4.2. Poissaolot

Tässä on tarkasteltu koko henkilöstön poissaoloja ja mukana luvuissa ovat sekä vakinaiset että kaikki määräaikaiset työntekijät.

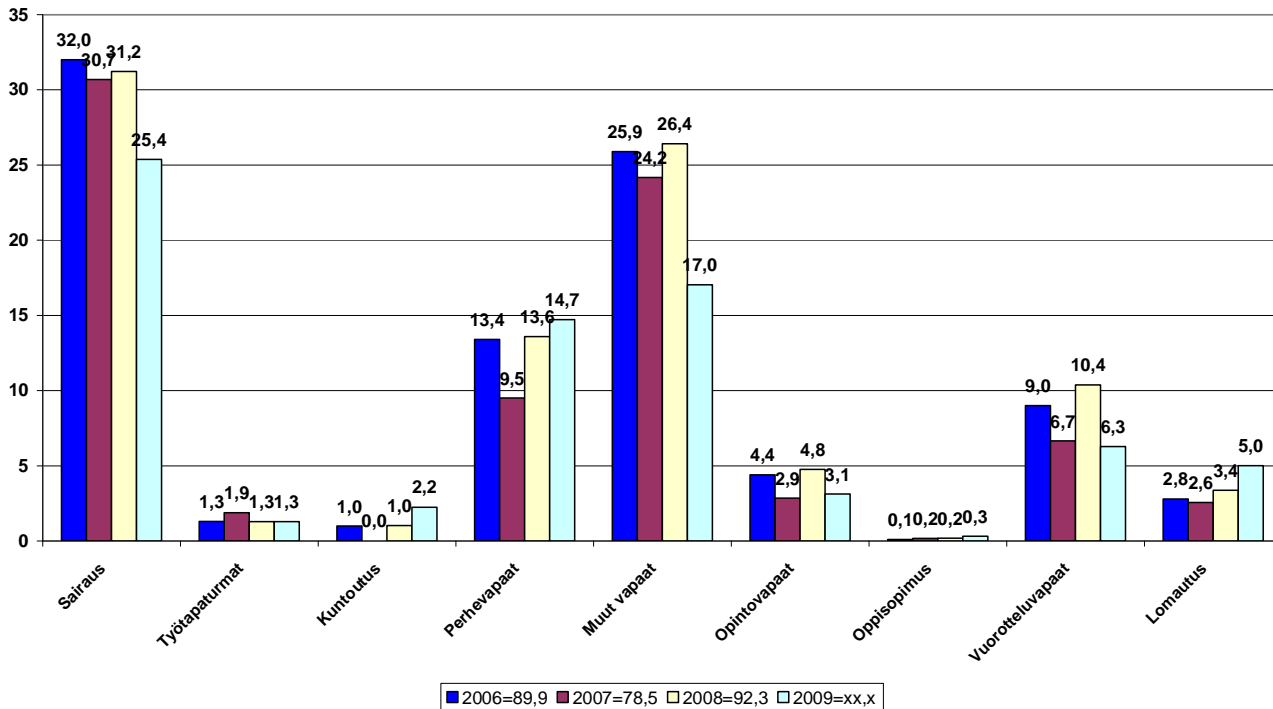
Poissaoloilla tarkoitetaan henkilötyövuosi-käsitteeseen kuulumattomia poissaoloja, kuten sairauslomat ja vastaavat sekä lakisääteiset vapaat kuten äitiyslomat ja vanhempainvapaat, opinto- ja vuorotteluvapaat. Vuosilomia ja koulutuspäiviä ei lueta poissaoloihin tässä tarkastelussa.

Sairauspoissaoloja, joita kaupunkiorganisaatiossa tullaan seuraamaan järjestelmällisesti, on tarkasteltu kohdassa 4.2.1 ja luvun 4.1 taulukossa.

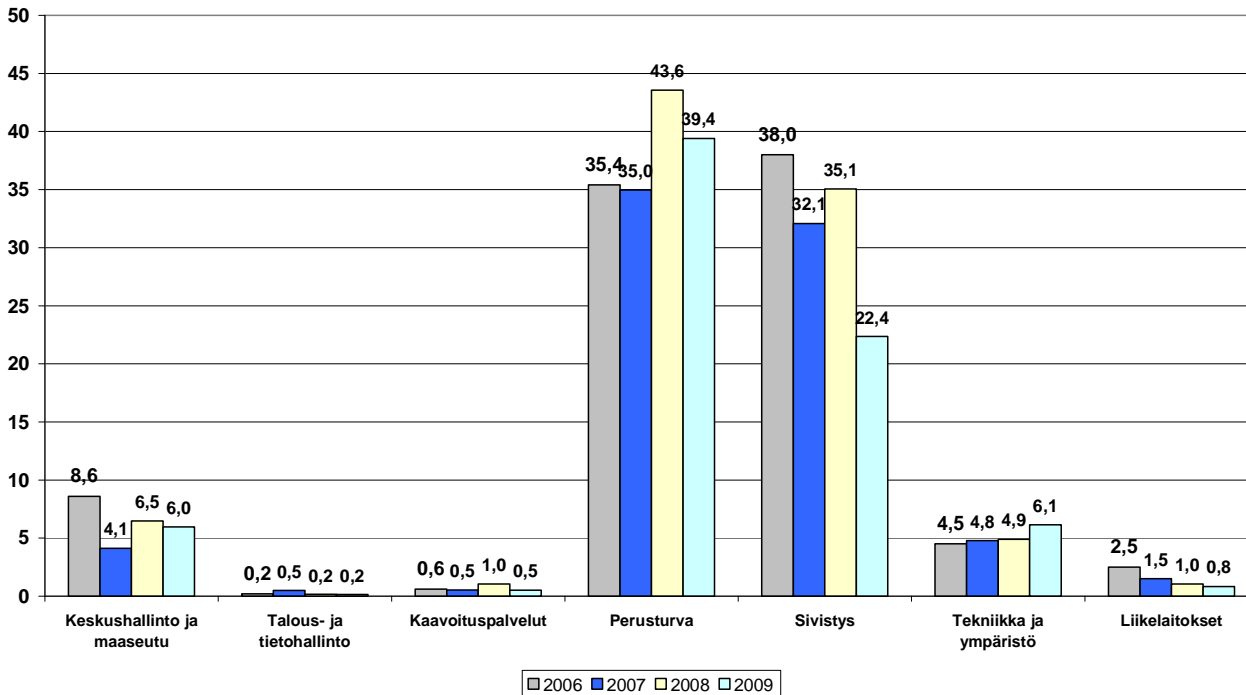
Henkilötyövuosina laskettuna Keuruun kaupungin henkilöstön poissaolot olivat kaikkiaan 75,4 (vuonna 2008 yht. 92,3) henkilötyövuotta. Poissaolot ovat vähentyneet lähes jokaisella toimialalla vuonna 2009. Poissaolot kokonaisuudessaan laskivat vuodesta 2006 vuoteen 2007, mutta nousivat vuonna 2008, ja kääntyivät jälleen laskuun vuonna 2009.

Suurinta poissaolojen määrä toimialojen suuruudesta ja niiden keskinäisistä kokoeroista johtuen on sivistystoimessa ja perusturvatoimessa. Sivistystoimessa poissaolojen lasku oli huomattava vuonna 2009.

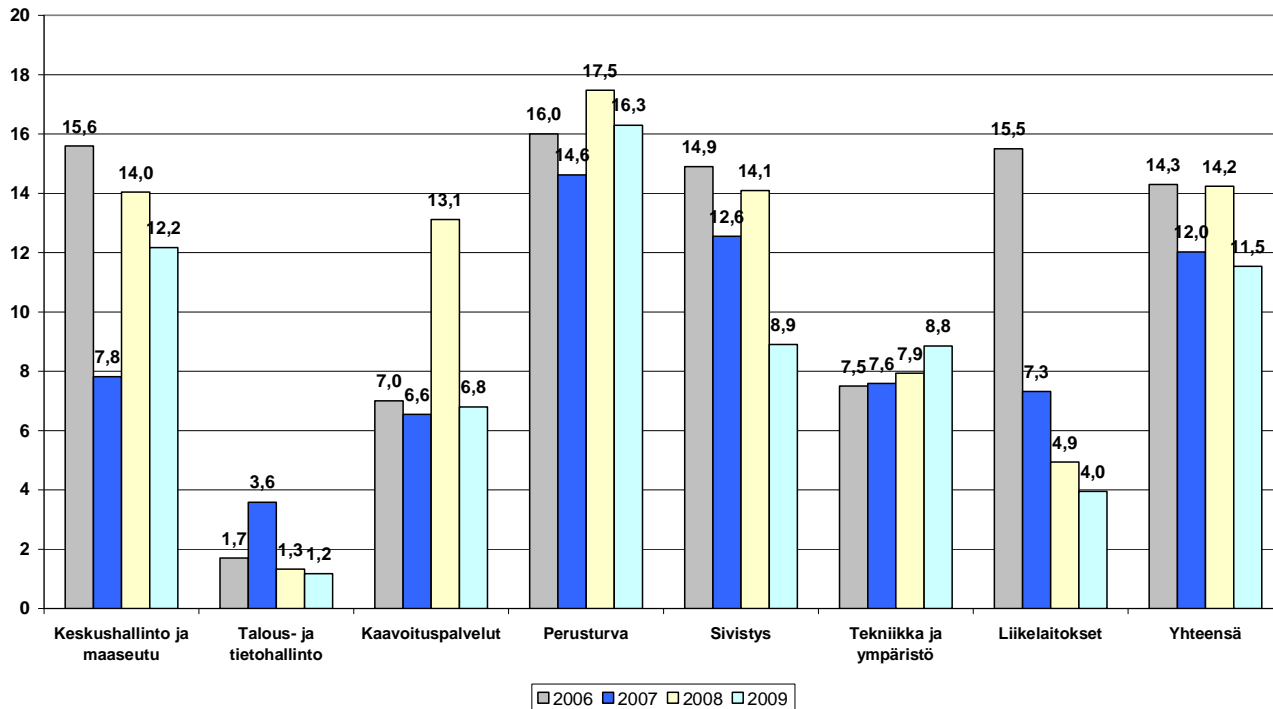
**POISSAOLOT HENKILÖTYÖVUOSINA 2007-2009**



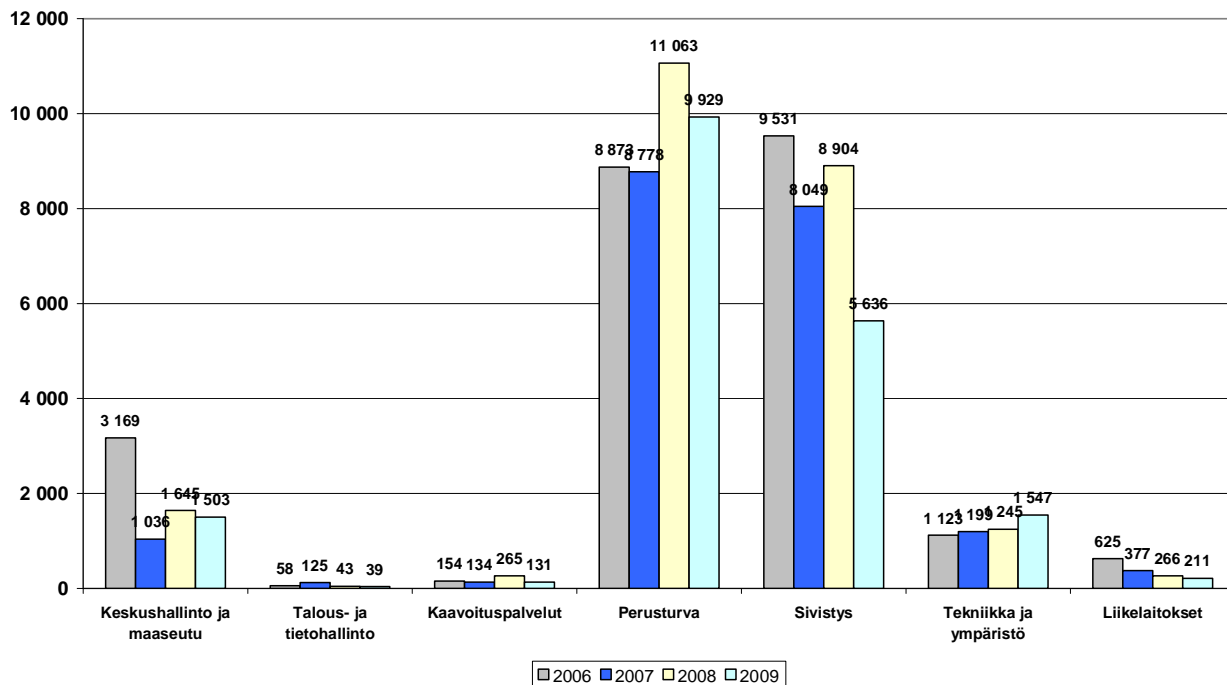
**POISSAOLOT TOIMIALOITTAIN HENKILÖTYÖVUOSINA TOIMIALOITTAIN 2006-2009**



POISSAOLOT % HTV-LUVUSTA TOIMIALOITTAIN 2006-2009



POISSAOLOT TYÖPÄIVINÄ TOIMIALOITTAIN 2006-2009

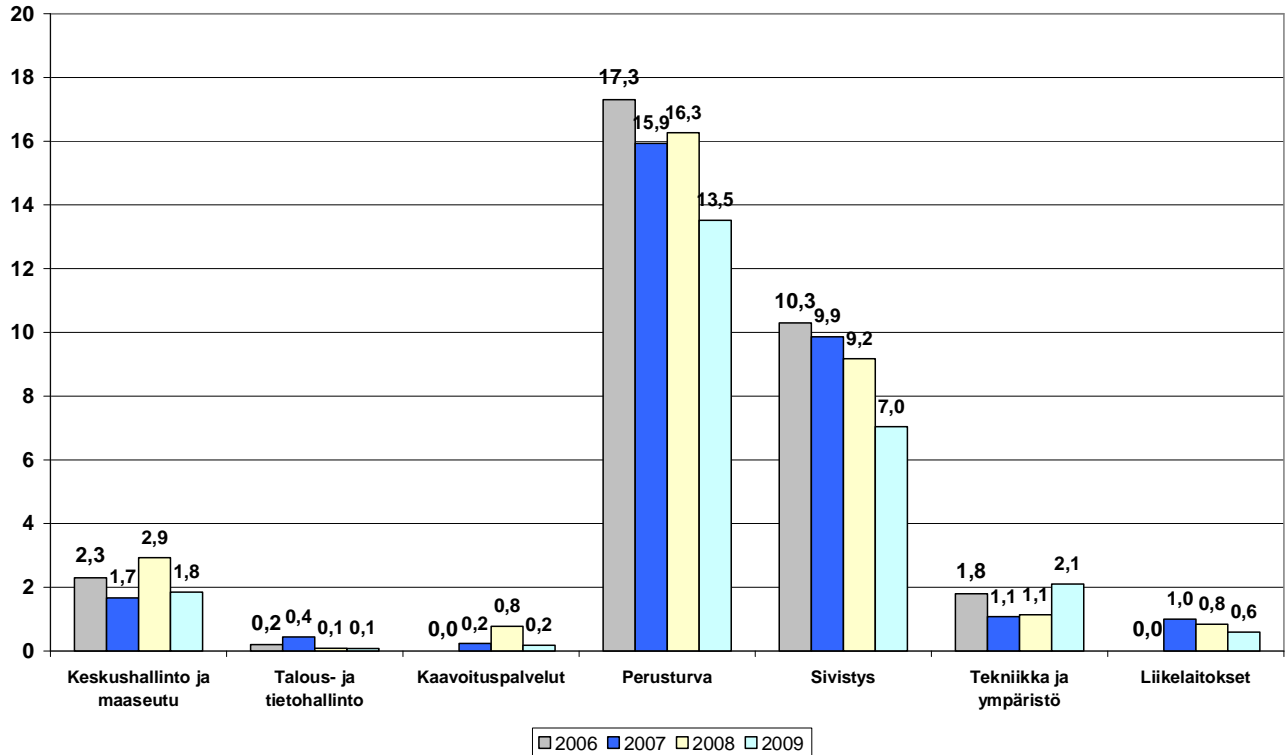


#### 4.2.1. Sairauspoissaolot

Sairauspoissaolot ovat vähentyneet vuodesta 2008. Työpäivinä laskettuna sairauspoissaoloja henkilöä kohden oli 10 työpäivää vuonna 2009. Vuonna 2008 vastaava luku oli 12 työpäivää. Kunnissa keskimäärin oltiin poissa 8,5 työpäivää vuonna 2009. Keuruulla myös vakinaisilla työntekijöillä sairauspoissaoloja oli keskimäärin 10 työpäivää.

Verrattuna vuoteen 2008 sairauspoissaoloissa säästettiin 57 000 euroa (palkka- ja sijaiskustannukset).

**SAIRAUSSPOISSAOLOT HENKILÖTYÖVUOSINA TOIMIALOITTAIN 2006-2009**



#### Vakituinen henkilöstön sairauspoissaolojen jakaantuminen vuonna 2009 (ilman liikelaitoksia)

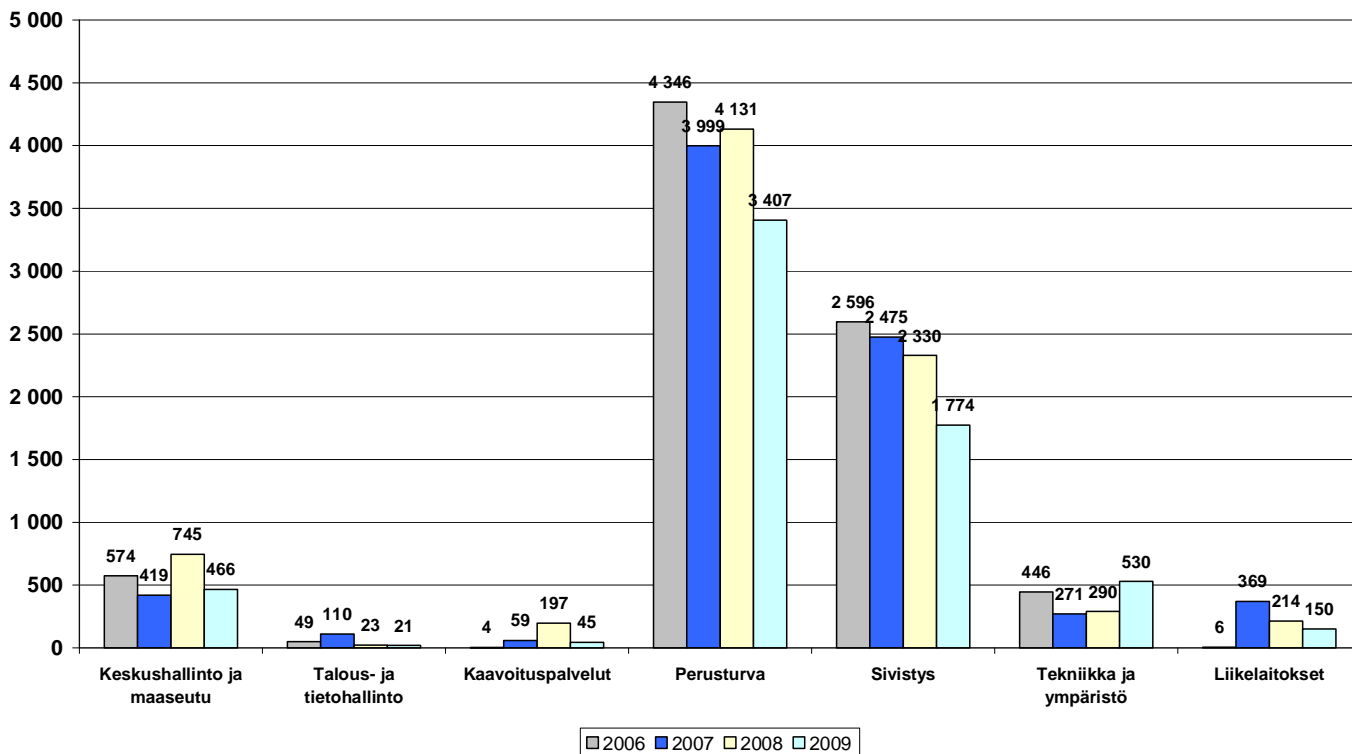
Vakinaisista työntekijöistä 194 henkilöllä (35,79 %) ei ollut lainkaan sairauspoissaoloja vuonna 2009.

(Laskennassa ovat mukana kaikki vakinaiset henkilöt joilla on ollut vakinainen palvelusuhde vuoden 2009 aikana ts. 542 henkilöä. Vrt. vuoden viimeisen päivän henkilölukuun 517.)

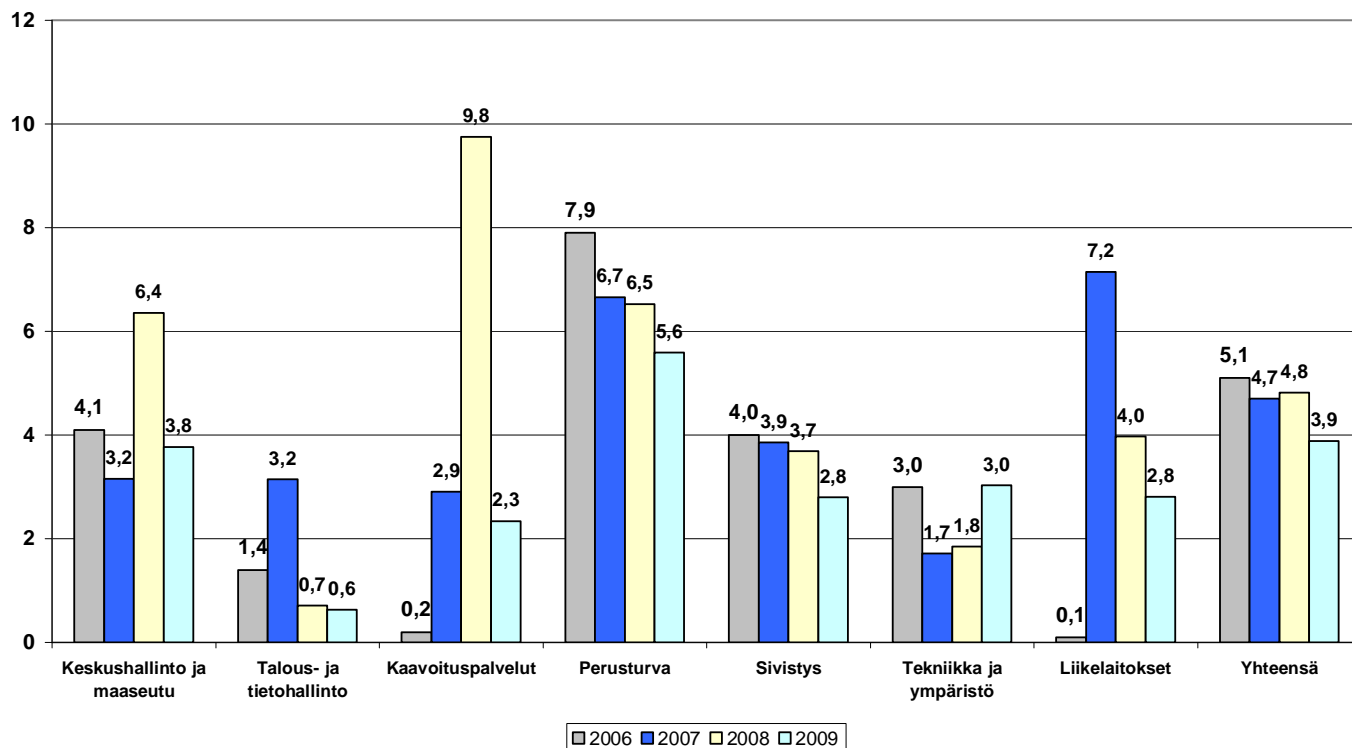
Sairauspäivät	1-3 pv	4-10 pv	11-60 pv	61-90 pv	91-180 pv	181-365 pv
Osuus henkilömäärästä (348), joilla oli sairauspoissaoloja	98 hlöä 28,49 %	107 hlöä 31,10 %	111 hlöä 31,90 %	18 hlöä 5,17 %	10 hlöä 2,87 %	4 hlöä 0,87 %

Tässä taulukossa on huomioitu vain sairauksista ja tapaturmista johtuvat poissaolot, ei kuntoutusta.

**SAIRAUSPOISSAOLOT TYÖPÄIVINÄ TOIMIALOITTAIN 2006-2009**



**SAIRAUSPOISSAOLOT % HTV-LUVUSTA TOIMIALOITTAIN 2006-2009**



### 4.3 Työtapaturmat

Taulukossa muun muassa vuoden 2009 aikana sattuneet tapaturmat ja tilastoa aikaisemmilta vuosilta. Tiedot on kerätty vakuutusyhtiöiden tilastoista.

Olosuhde	Vahinkojen lukumäärä					korvauspäivät					korvauspäiviä/tapaturma				
	2009	2008	2007	2006	2005	2009	2008	2007	2006	2005	2009	2008	2007	2006	2005
Työssä	35	39	35	28	21	184	405	181	231	335	11	19	9	15	51
Työmatkalla	6	6	3	4	5	9	4	91	223	13	2	1	46	56	13
Työliikenne muualla työpaikan ulkopuolella	0	1	1	0	2	0	0	0	21	0	0	0	0	0	11
Ammattitauti	2	1	0	0	1	0	0	0	0	0	0	0	0	0	0
Työtapaturmat ja ammattitaudit yhteensä	43	47	39	32	29	193	409	272	254	369	10	20	55	71	75

Ko. luvuista vuonna 2009 maatalouslomitustyössä tapahtui 8 vahinkoa ja 4 vahinkoa vuonna 2008. Korvauspäiviä kertyi 51 ja edellisenä vuonna 32. Korvauspäiviä/tapaturma oli 6 ja 8 vuonna 2008.

### 5. ELÄKÖITYMINEN, vakinainen henkilöstö

Vuoden 2009 aikana kaupungin palveluksesta jäi toistaiseksi voimassa olevalla päätöksellä eläkkeelle kaikkiaan 18 henkilöä (11 v. 2008 ja 19 henkilöä v. 2007). Vanhuuseläkkeitä näistä oli 14 (8, 14), työkyvyttömyyseläkkeitä 4 (3, 5) ja yksilöllisiä varhaiseläkkeitä 0 (0, 0).

Keskimäärin eläkkeelle siirrytään noin 59 vuoden ikäisenä.

Yli 60-vuotiaiden ikäryhmässä oli 48 vakinaista työntekijää ja 55-59-vuotiaitakin 124, mikä tuo jo aivan lähi-vuosina haasteita työntekijöiden rekrytoinnissa, mutta antaa vastaavasti organisaatiolle mahdollisuuksia henkilöstön sijoittamista koskevissa ratkaisuissa niin toiminnan kuin taloudenkin näkökulmista.

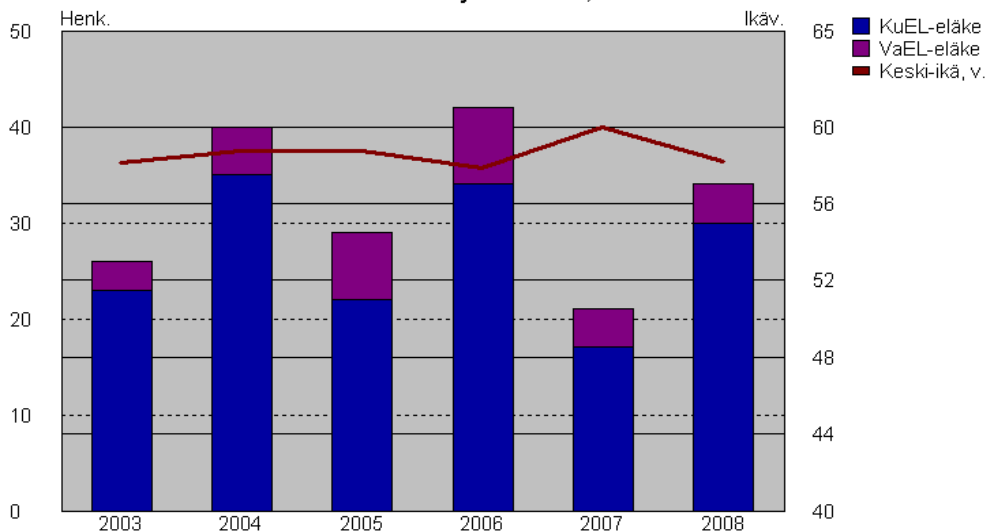
Merkittävä eläköitymisajanjakso on Kuntien eläkevakuutuksen (KEVA) tilaston mukaan vuosien 2012-2017 välisenä aikana, jolloin eläköityy (vanhuuseläke) n. 130 henkilöä, mikä tarkoittaa tarkastelujakson (6 v) aikana keskimäärin 20 henkilöä vuosittain. Merkittävin eläköitymisvuosi on KEVA:n tilaston mukaan v. 2015, jolloin eläköityisi (vanhuuseläke) 27 henkilöä.

Kun otetaan huomioon KEVA:n arvio työkyvyttömyyseläkkeelle siirtyvistä ko. 2012-2017 ajanjaksolla, nousee kokonaiseläköitymismäärä 47:llä henkilöllä ollen yhteensä (130 vanhuuseläke, 47 työkyvyttömyyseläke) 177 henkilöä kuuden (6) vuoden aikana, mikä tarkoittaisi vuosittaista poistumaa ko. ajanjaksolla n. 30 henkilöä vuosittain. Vuoden 2017 jälkeen eläköitymiskehitys kääntyy laskuun.



## KuEL- ja VaEL-eläkkeelle siirtyneet

Keuruu  
2003-2008  
Henk. ja keski-ikä, v.

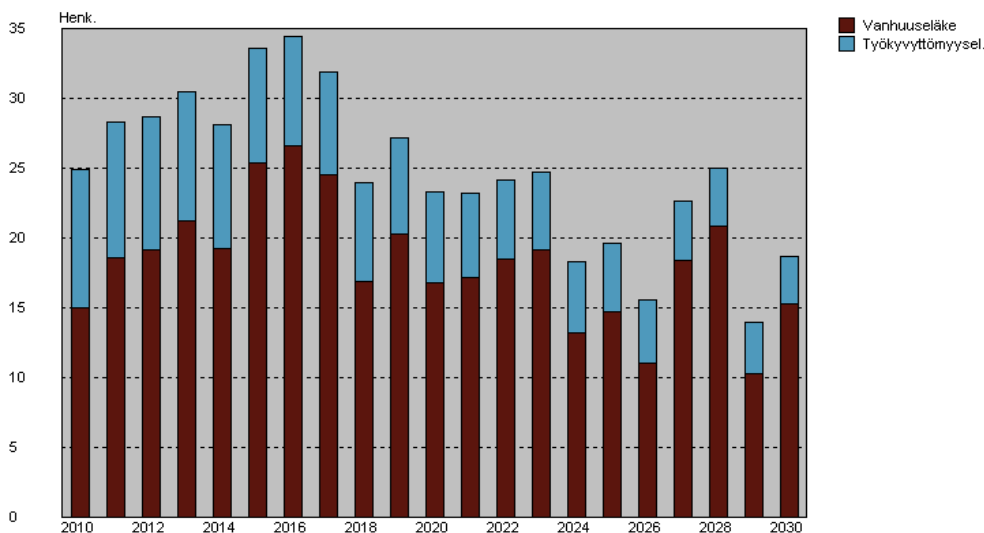


KuEL-eläkkeelle siirtymisen keski-ikä on n. 60 vuotta (vuosina 2005-2009). Kunta-alalla työntekijöiden eläkkeet ovat KuEL-eläkkeitä. Poikkeuksena ovat ennen vuotta 1970 syntyneet opettajat, joiden eläkkeet lasetaan VaEL-eläkkeen mukaan.

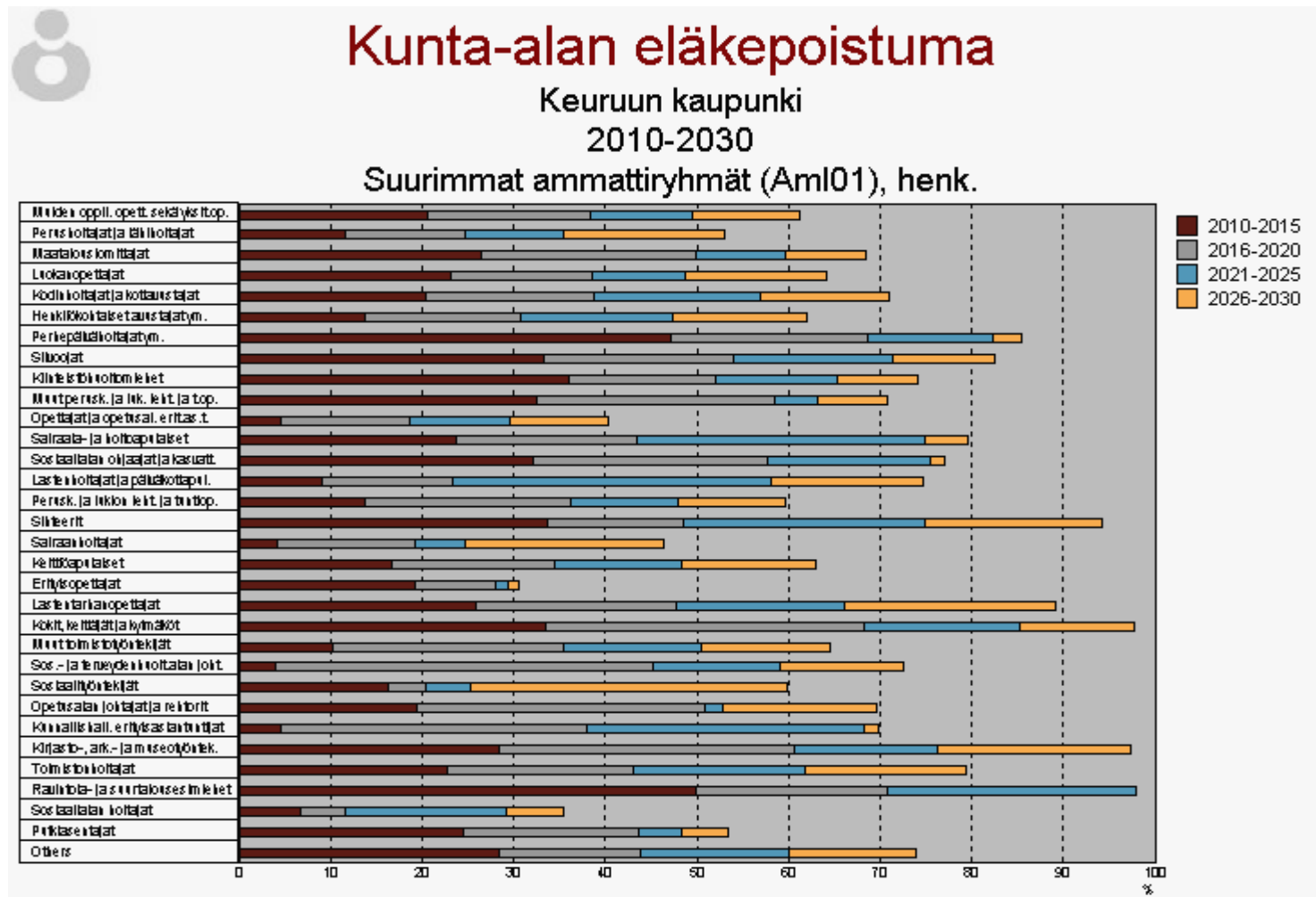


## Kunta-alan eläkepoistuma

Keuruun kaupunki  
2010-2030  
Henk.



Taulukossa kuvataan ennuste. Työkyvyttömyyseläkkeiden määrän vähentäminen on lähitulevaisuuden haasteita. Kokonaisvaltaisella työhyvinvoinnin kehittämisellä voidaan vähentää myös työkyvyttömyyseläkkeelle siirtymisiä ja pidentää siten työuria.



Ammattiryhmittäin tarkasteltuna seuraavan 8 vuoden aikana (2010-2018) eläkkeelle siirtyy eniten perhevähähoitajia, peruskoulun ja lukion lehtoreita ja tuntiopettajia, toimistohenkilökuntaa, sosiaalialan työntekijöitä, keittiöhenkilökuntaa ja erityisopettajia.

## 6. KOULUTUS JA KEHITTÄMINEN

### 6.1. Jatko- ja täydennyskoulutus

Toimialat kouluttivat henkilöstöään omien määrärahojensa ja asettamiensa tavoitteiden mukaisesti. Pääpaino hallintokuntien omassa koulutuksessa oli edelleen henkilöstön ammatillisen osaamisen ylläpitämisessä ja kehittämisessä.

## 6.2 Työkyvyn ylläpitäminen ja virkistystoiminta

Keuruun kaupunki edistää työntekijöidensä liikuntaharrastusta tukemalla liikuntapalvelujen käyttöä. Työntekijän tuki on tarkoitettu työkykyä ylläpitävän liikunnan harrastamiseen. Tuen yhteismäärä työntekijää kohti on enintään 200 € vuodessa.

Henkilökunnan virkistystoimintaan on varattu määrärahaa henkilöstöpalveluissa ja toimialoilla. Työntekijöillä oli mahdollisuus käydä kerran viikossa Sport Centerin kuntosalilla, QPM Kuntotehtaassa tai Fontana Keuruselässä kuntosalissa ja kylpylässä. Mikäli työntekijä halusi osallistua kuntosaleilla ohjatuille jumppa- tai spinningtunneille tai pelata sulkapalloa maksamalla pienen omavastuuosuuden. Keuruun uimahallin peruskorjaus valmistui joulukuun puolivälissä, joten työntekijöillä oli jälleen mahdollisuus käydä ilmaiseksi uimassa kerran viikossa. Mänttä-Vilppulassa ja Jämsässä työskenteleville tarjottiin mahdollisuutta käyttää oman kunnan uimahallia Mäntässä ja Jämsänkoskella tai vaihtoehtoisesti Töpinä Centerin kuntosalia Mäntässä,

Maksamalla osan osallistumismaksusta henkilökuntaa kannustettiin osallistumaan erilaisiin JUOKSU- ja HÖLKKÄ-tapahtumiin kuten esimerkiksi Kisailijoiden Syyshölkään, Markkinahölkään ja Nice Run-liikuntatapahtumaan 4.6. Jyväskylässä, joka oli tarkoitettu energisille naisille. Esimerkiksi Nice Run –tapahtumaan osallistui 4 kuuden hengen joukkuetta (sosiaalitoimistosta, talous-/sosiaalitoimistosta, Lehtiniemestä).

**PYÖRÄILY:** Keuruun kaupunki oli mukana joukkueena valtakunnallisessa Kilometrikisassa, jossa lajina oli pyöräily. Joukkueelle kertyi yhteensä 17 439 kilometriä kisakuukausien aikana (15. toukokuuta – 15. syyskuuta). Joukkueessa oli 22 innokasta pyöräilijää, joista osa totesi saaneensa pyöräilystä uuden harrastuksen Kilometrikisan ansiosta.

**HIIHTO:** Keuruun kaupunki oli mukana Mikkolankankaan 24-tunnin hiihdossa peräti 2 joukkueella.

Keuruun kaupungin henkilökunnan pilkkikisat järjestettiin lauantaina 4.4. Nyssäniemessä.

Virkistystoimikunta kompensoi 290 eurolla pääsylippuhintoja kulttuuritilaisuuksiin lähinnä kesäteattereihin.

Eri toimialoilla järjestettiin lisäksi omia ulkoilutiltapäiviä keväällä ja syksyllä.

TYKY-kuntoutuksessa kävi 18 henkilöä (16 naista ja 2 miestä).

## 6.3. Muu toiminta

Lisäksi pitkään (40, 30 tai 20 vuotta) Keuruun palveluksessa olleille järjestettiin tiistaina 27.1. yhteinen teatterimatka Jyväskylän kaupunginteatteriin katsomaan Seela Sella seisaallaan –esitystä. Illanvietto alkoi pito-pöydän merkeissä Vanhassa Pappilassa. Kutsut lähetettiin 31 työntekijälle.