



RAMBOLL

Bright ideas.
Sustainable change.

29.11.2022

Matkailun maakuntakolmio –hanke

Matkailutilastot



Vesuri-ryhmä



PoKo



Kuudesta

Työn tavoite ja sisältö

- Työn tavoitteena on tuottaa Matkailun maakuntakolmio –hankkeelle tarkasteluja matkailun toiminnan toimipaikoista (toimipaikkojen määrä, henkilöstö ja liikevaihto), karttatarkasteluja alueesta sekä Telia-mobiiliverkkodataan perustuvia tarkasteluja alueella vierailuista.
- Työn tarkastelualueena ovat seuraavat kunnat:
 - Keuruu
 - Multia
 - Mänttä-Vilppula
 - Petäjävesi
 - Ähtäri
- Työstä ovat vastanneet Ramboll Finland Oy:ssä Eero Salminen, Sami Ruotsalainen ja Tero Iikkanen.



Yritystilastojen tarkastelu

Keuruu

Multia

Mänttä-Vilppula

Petäjävesi

Ähtäri

11/2022

Lähteet: Tilastokeskus - Toimialoittainen yritystietopalvelu,
Yritysten toimipaikat kunnittain 2013-2020

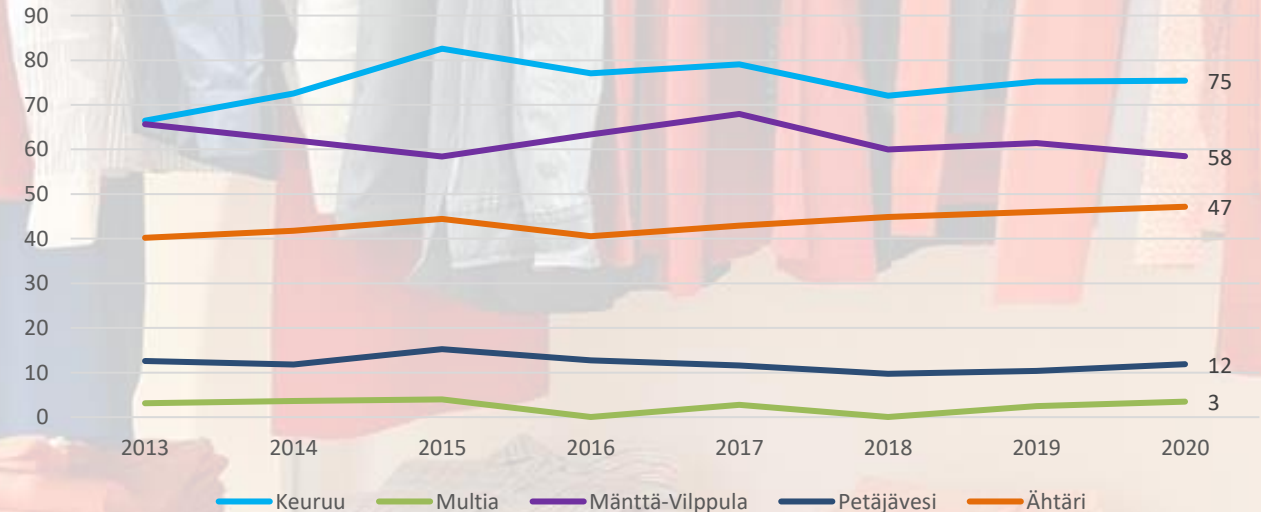
Vähittäiskauppa (TOL 47)

- Tarkastelukunnissa on yhteensä noin 150 vähittäiskaupan toimipaikkaa vuonna 2020
- Toimipaikkojen määrä on vähentynyt 37 kappaleella ja työpaikkojen vähentynyt 116 kappaleella
- Liikevaihdoltaan suurin kunta on Keuruu. Vuonna 2020 liikevaihto kunnissa oli yhteensä 195 milj. €:
 - Keuruu: 75 milj. €
 - Mänttä-Vilppula: 58 milj. €
 - Ähtäri: 47 milj. €
 - Petäjävesi: 12 milj. €
 - Multia: 3 milj. €

	Toimipaikat (kpl)								Muutos 2013-20
	2013	2014	2015	2016	2017	2018	2019	2020	
Keuruu	64	66	65	63	61	55	54	47	-17
Multia	5	5	6	4	6	6	6	5	0
Mänttä-Vilppula	67	68	61	53	52	50	47	49	-18
Petäjävesi	14	15	16	14	13	12	12	15	1
Ähtäri	36	36	38	34	34	33	35	33	-3
	186	190	186	168	166	156	154	149	-37

	Henkilöstö (hlö)								Muutos 2013-20
	2013	2014	2015	2016	2017	2018	2019	2020	
Keuruu	217	200	207	212	212	189	185	174	-43
Multia	12	11	13	0	9	0	9	9	-3
Mänttä-Vilppula	237	223	217	216	203	202	193	182	-55
Petäjävesi	55	49	70	60	48	46	48	48	-7
Ähtäri	104	92	92	98	93	100	102	96	-8
	625	575	599	586	565	537	537	509	-116

47 Vähittäiskauppa - Liikevaihto (milj. €)



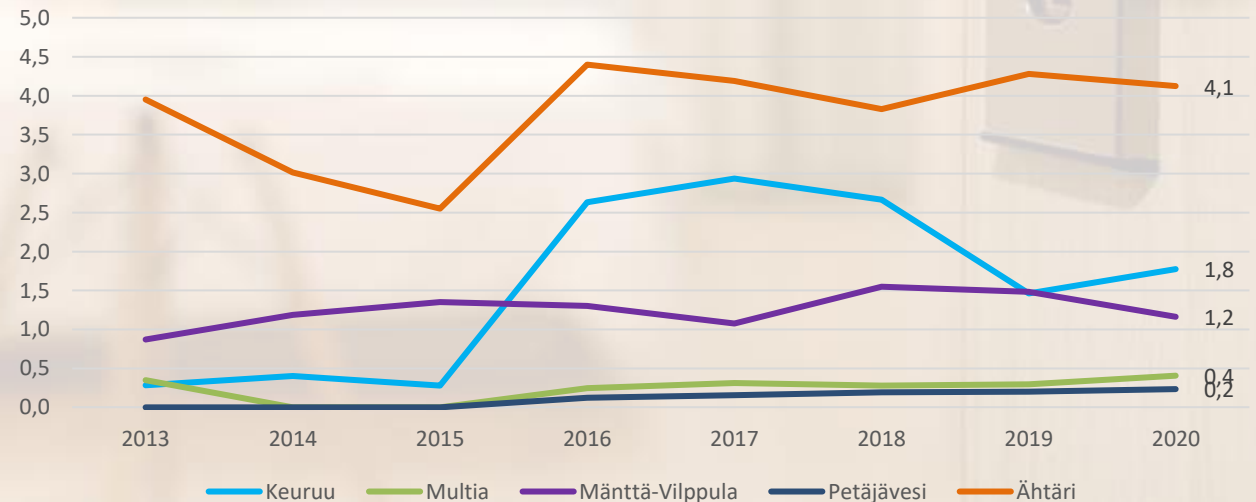
Majoitus (TOL 55)

- Tilastokeskuksen mukaan alueella on yhteensä 38 majoitustoimialan toimipaikkaa (vuosi 2020)
- Toimipaikkojen määrä on kasvanut vuodesta 2013 yhteensä 19 kappaleella
- Liikevaihdolla mitattuna suurin kunta on Ähtäri. Liikevaihdot vuonna 2020 kunnissa oli yhteensä 7,7 milj. €:
 - Ähtäri: 4,1 milj. €
 - Keuruu: 1,8 milj. €
 - Mänttä-Vilppula: 1,2 milj. €
 - Multia: 0,4 milj. €
 - Petäjävesi: 0,2 milj. €

	Toimipaikat (kpl)								Muutos 2013-20
	2013	2014	2015	2016	2017	2018	2019	2020	
Keuruu	4	6	6	6	8	7	7	8	4
Multia	4	4	4	4	5	4	5	5	1
Mänttä-Vilppula	5	7	8	7	8	9	7	9	4
Petäjävesi	1	1	1	3	4	4	5	6	5
Ähtäri	5	5	5	6	4	6	9	10	5
	19	23	24	26	29	30	33	38	19

	Henkilöstö (hlö)								Muutos 2013-20
	2013	2014	2015	2016	2017	2018	2019	2020	
Keuruu	3	6	7	24	28	29	18	18	15
Multia	4	0	0	3	3	2	2	3	-1
Mänttä-Vilppula	12	11	14	13	10	13	10	12	0
Petäjävesi	0	0	0	1	1	1	2	3	3
Ähtäri	41	35	35	45	35	45	49	42	1
	60	52	56	86	77	90	81	78	18

55 Majoitus - Liikevaihto (milj. €)



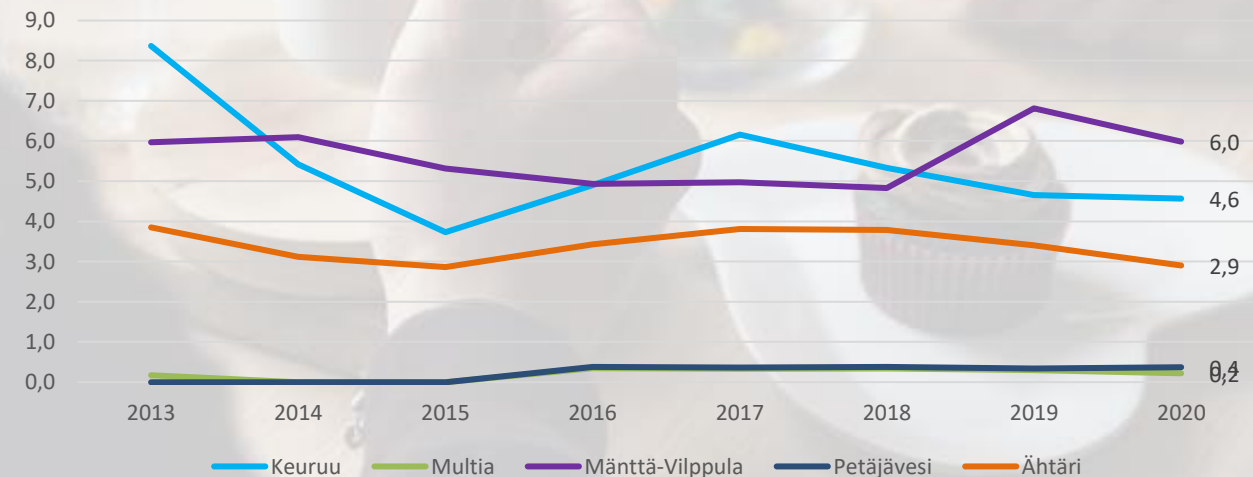
Ravitsemus (TOL 56)

- Ravitsemustoiminnan toimipaikkoja tarkastelukunnissa oli yhteensä 56 kpl vuonna 2020
- Toimiala työllisti noin 150 henkilöä (henkilötyövuosia)
- Liikevaihdoltaan suurin kunta on Mänttä-Vilppula. Kuntatason liikevaihto vuonna 2020 oli yhteensä 14,1 milj. €:
 - Mänttä-Vilppula: 6,0 milj. €
 - Keuruu: 4,6 milj. €
 - Ähtäri: 2,9 milj. €
 - Petäjävesi: 0,4 milj. €
 - Multia: 0,2 milj. €

	Toimipaikat (kpl)								Muutos 2013-20
	2013	2014	2015	2016	2017	2018	2019	2020	
Keuruu	20	20	20	20	19	19	19	17	-3
Multia	3	1	1	3	3	3	4	4	1
Mänttä-Vilppula	27	26	22	20	21	18	21	18	-9
Petäjävesi	5	5	5	4	3	3	3	4	-1
Ähtäri	16	13	13	15	13	12	13	13	-3
	71	65	61	62	59	55	60	56	-15

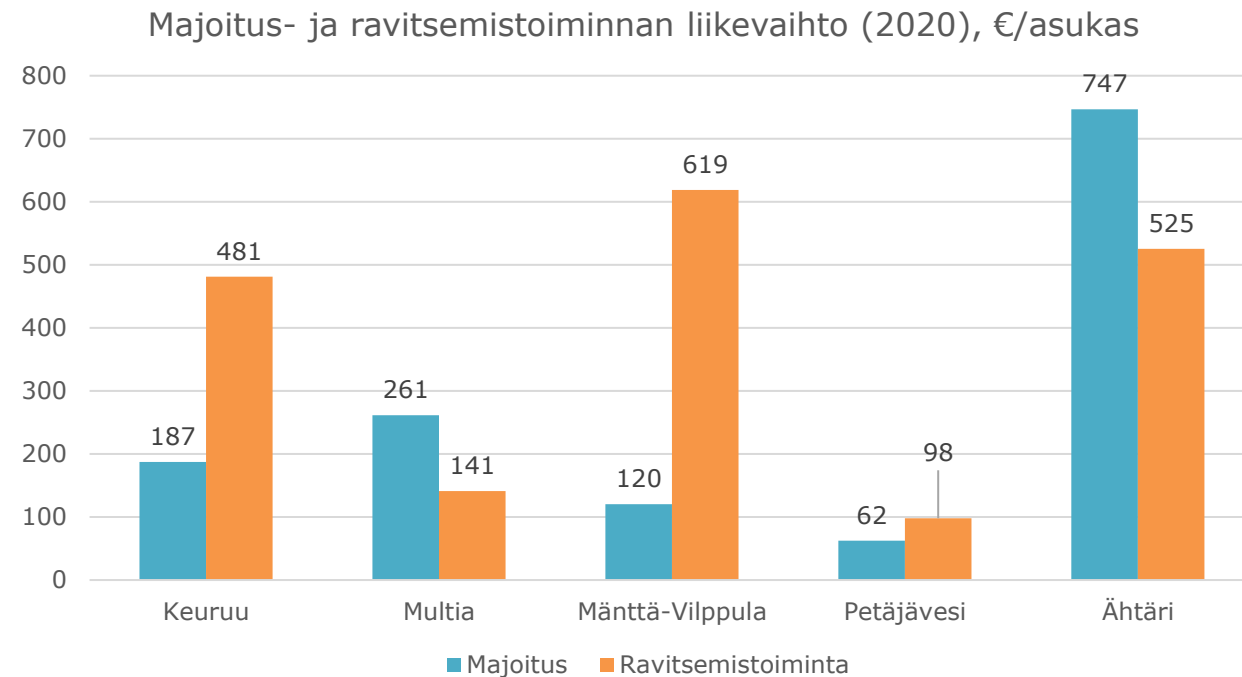
	Henkilöstö (hlö)								Muutos 2013-20
	2013	2014	2015	2016	2017	2018	2019	2020	
Keuruu	58	48	47	45	53	47	40	38	-20
Multia	2	0	0	3	5	5	3	1	-1
Mänttä-Vilppula	79	73	70	59	54	47	72	72	-7
Petäjävesi	0	0	0	7	4	4	3	3	3
Ähtäri	41	37	39	42	40	42	37	33	-8
	180	158	156	156	156	145	155	147	-33

56 Ravitsemistoiminta - Liikevaihto (milj. €)



Majoitus- ja ravitsemustoiminnan tunnuslukuja alueella

- Majoitus- ja ravitsemustoiminnan liikevaihdolla mitattuna Keuruu, Mänttä-Vilppula ja Ähtäri olivat vuonna 2020 noin 6-7 M€ liikevaihtotasolla. Multia ja Petäjävesi olivat puolestaan noin 0,6 M€ liikevaihtotasolla.
- Majoitus- ja ravitsemustoiminnasta muodostui vuonna 2020 kuntakohtaisesti seuraavat asukaskohtaiset liikevaihtomäärät yhteensä:
 - Keuruu ~670 euroa/asukas
 - Multia ~400 euroa/asukas
 - Mänttä-Vilppula ~740 euroa/asukas
 - Petäjävesi ~160 euroa/asukas
 - Ähtäri ~1270 euroa/asukas

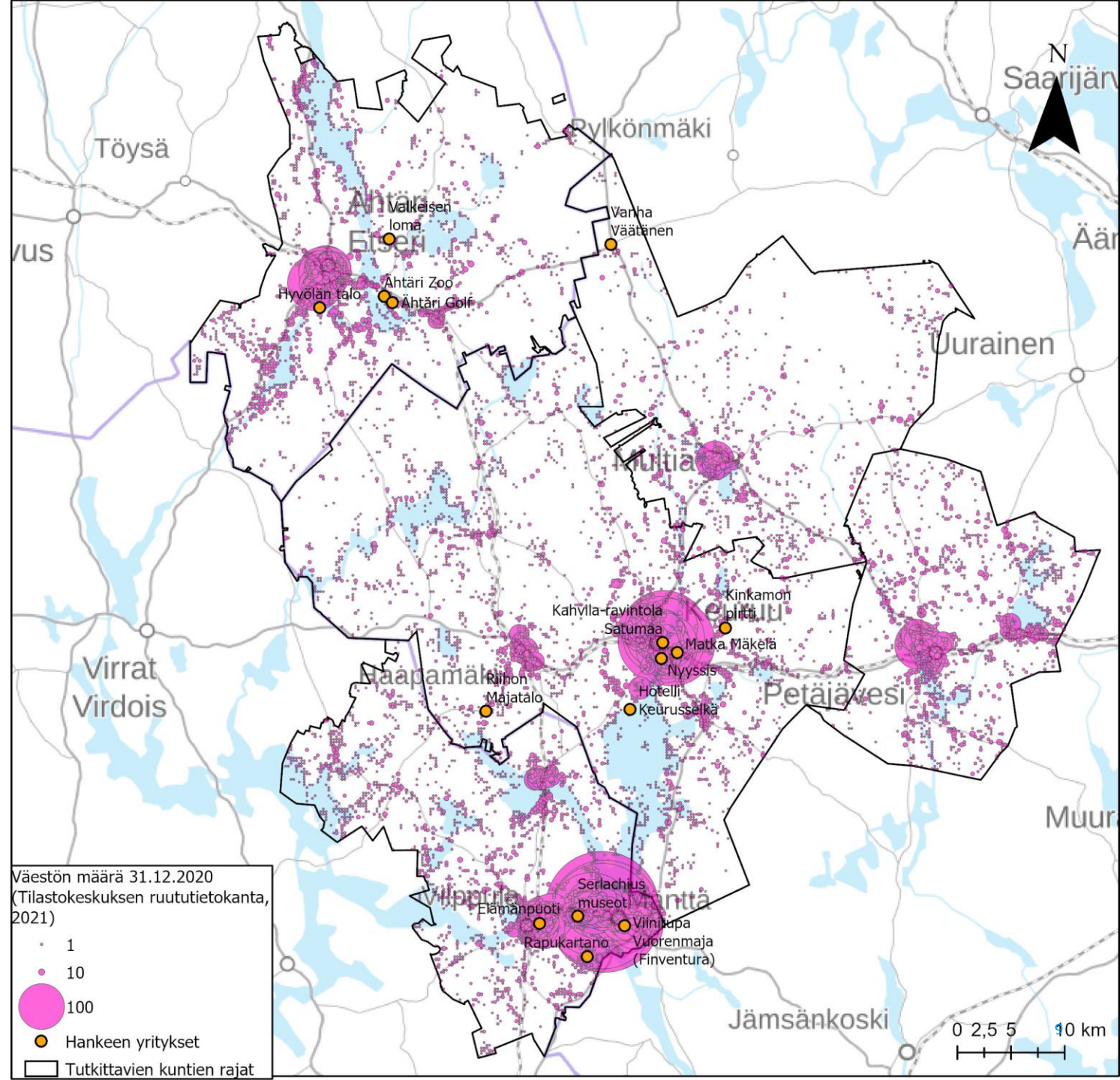
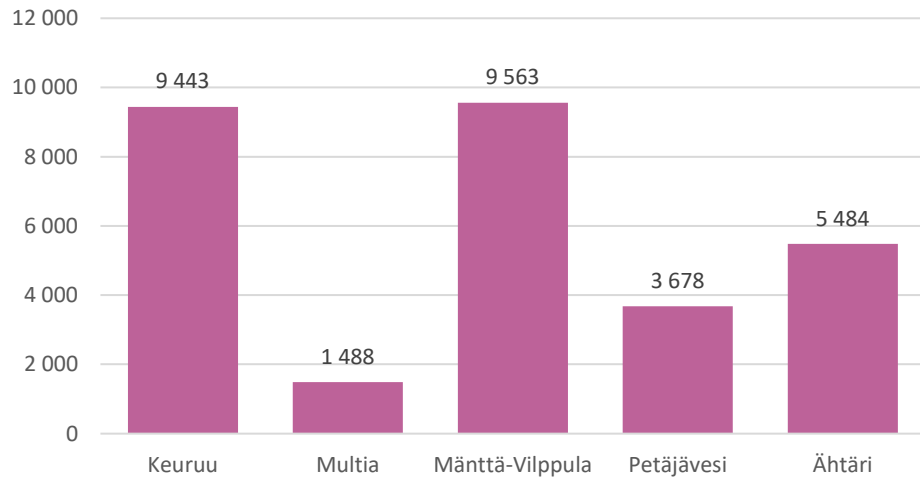


Karttatarkastelut

Väestön sijoittuminen

- Alueen isoimmat väestökeskittymät ovat Mäntän keskustaajama sekä Keuruun keskustaajama
- Muita merkittäviä väestökeskittymiä ovat mm. Ähtärin, Multian ja Petäjäveden keskustaajamat
- Isoimpien taajamien ulkopuolella alue on harvaanasuttua

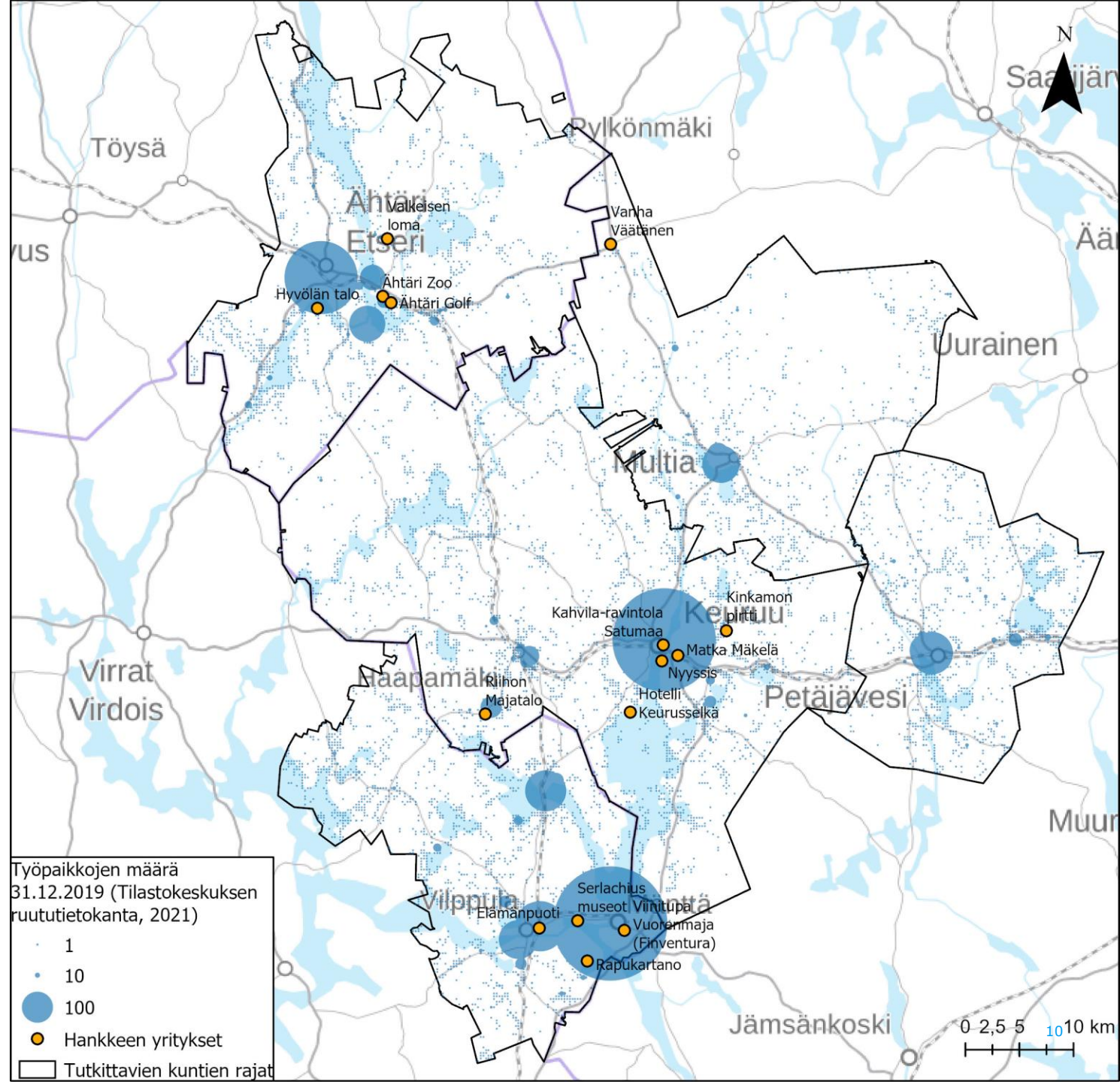
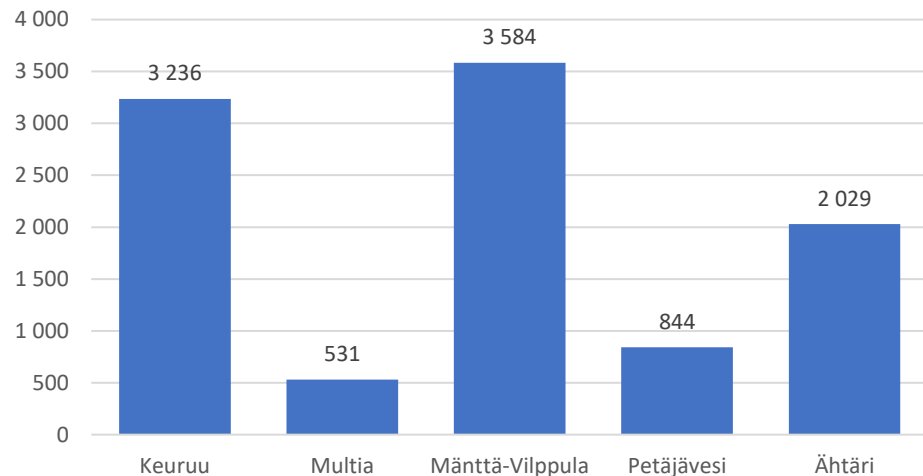
Asukkaat 2021



Työpaikat

- Alueen työpaikat ovat keskittyneet voimakkaasti isoimpiin taajamiin, kuten Keuruun, Mäntän ja Ähtärin keskustaajamiin
- Myös muissa taajamissa on jonkin verran työpaikkoja
- Taajamien ulkopuolella työpaikkoja on hyvin vähän

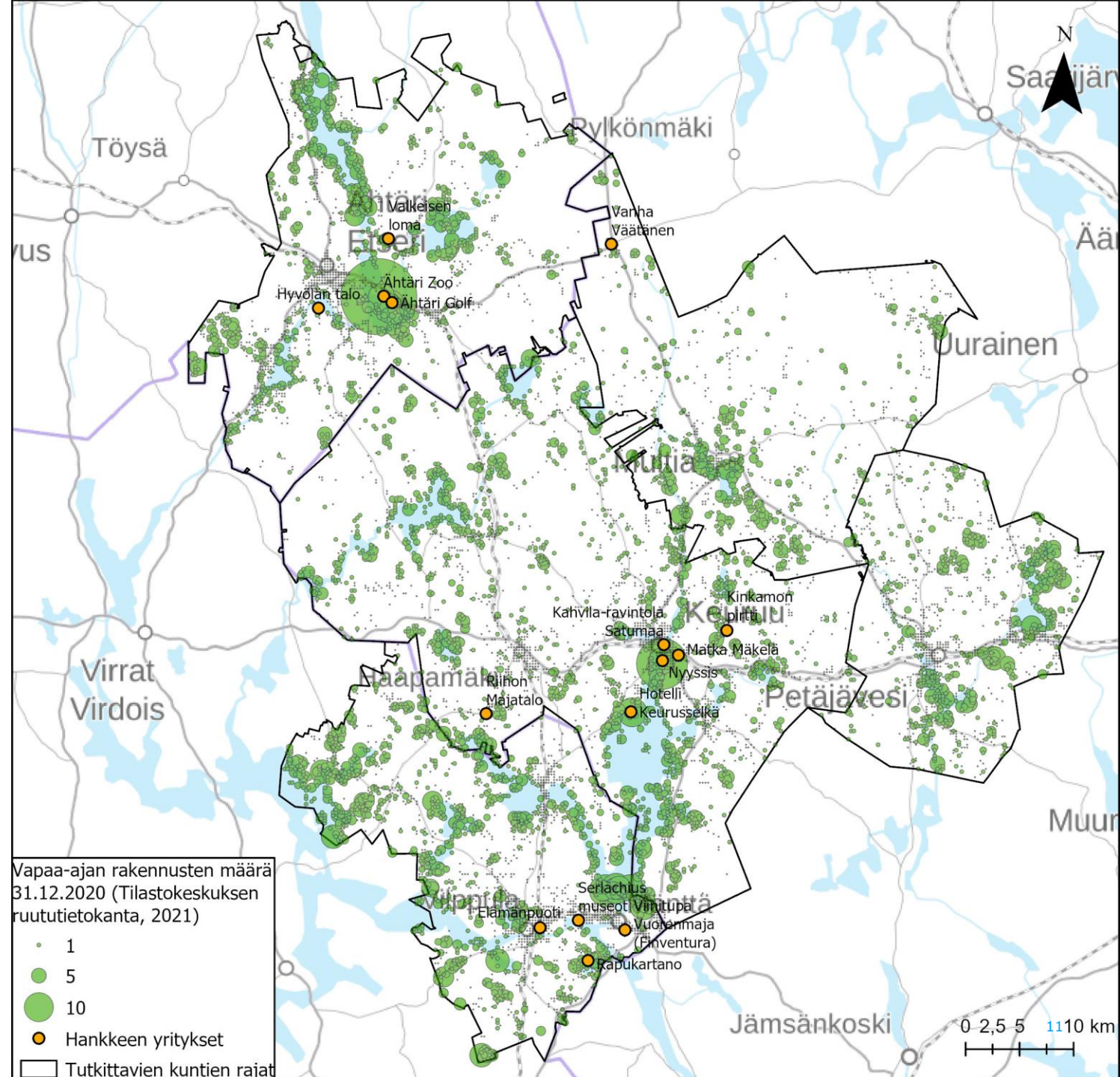
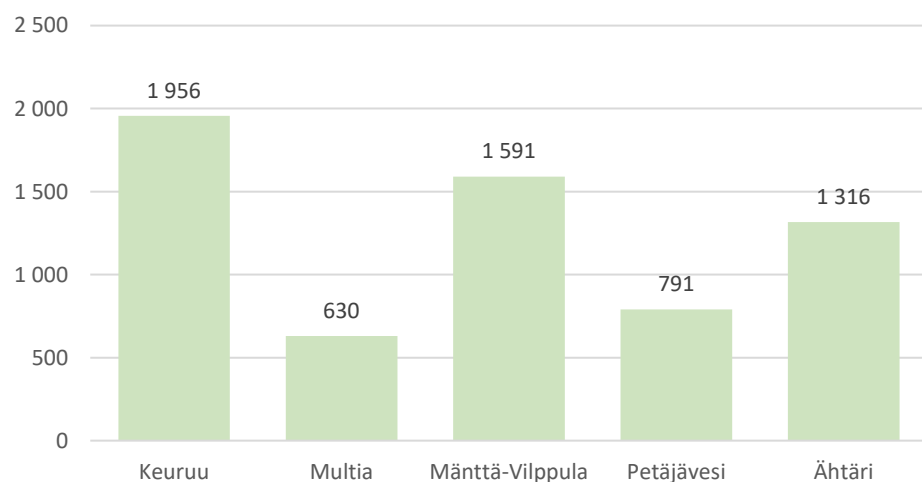
Työpaikat 2020



Kesämökkit

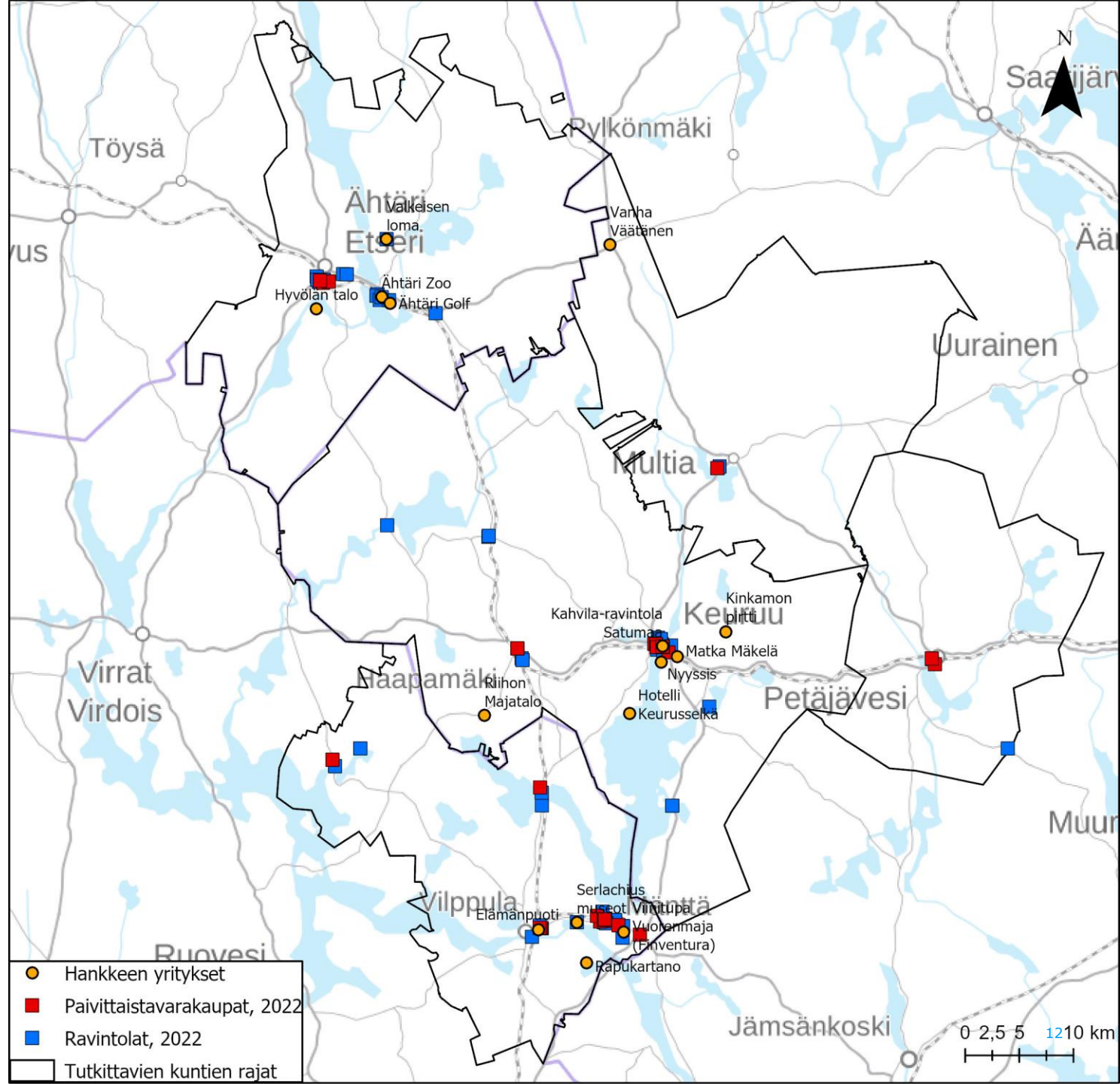
- Alueen vapaa-ajan asunnot ovat keskittyneet järvien rannoille sekä taajamien läheisyyteen
- Taajamista erityisesti Ähtärin keskustaajaman ja eläinpuiston alue erottuu alueena, jossa on runsaasti vapaa-ajan asuntoja

Vapaa-ajanasunnot 2021



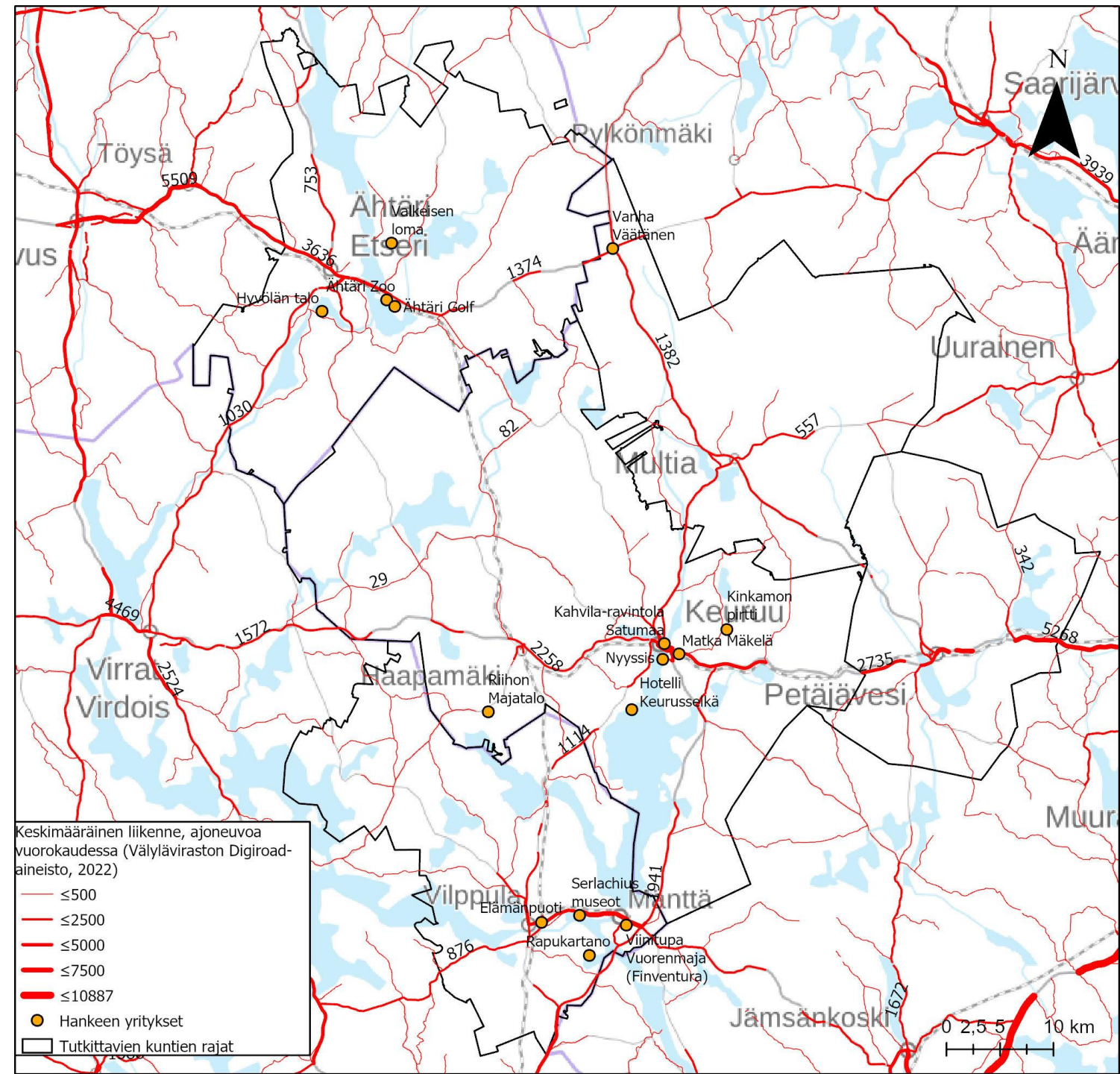
Palvelut

- Alueella erottuu muutama päivittäistavarakauppojen ja ravitsemuspalveluiden keskittymä:
 - 1) Keuruun keskustaajama
 - 2) Mäntän keskustaajama
 - 3) Ähtärin keskustaajama sekä Ähtärin eläinpuiston ympäristö
- Pienempiä palvelukeskittymiä ovat esimerkiksi Petäjaveden ja Multian keskustaajamat sekä Keuruun ja Mänttä-Vilppulan muut taajamat.



Liikennemäärät

- Alueen merkittävimpiä teitä ovat:
 - 1) Petäjaveden, Multian ja Ähtärin ohi kulkeva tie 18
 - 2) Petäjaveden ja Keuruun ohi kulkeva itä-länsisuuntainen tie 22
 - 3) Mäntän, Keuruun ja Multian ohi kulkeva etelä-pohjoissuuntainen tie 58
 - 4) Ähtärin ohi kulkeva eteläpohjoissuuntainen tie 68
- Alueen liikennemäärät ovat suurimpia Ähtärin, Keuruun ja Mäntän keskustaajamien lähistöllä sekä isoimpien teiden kuten teiden 18 ja 22 varrella



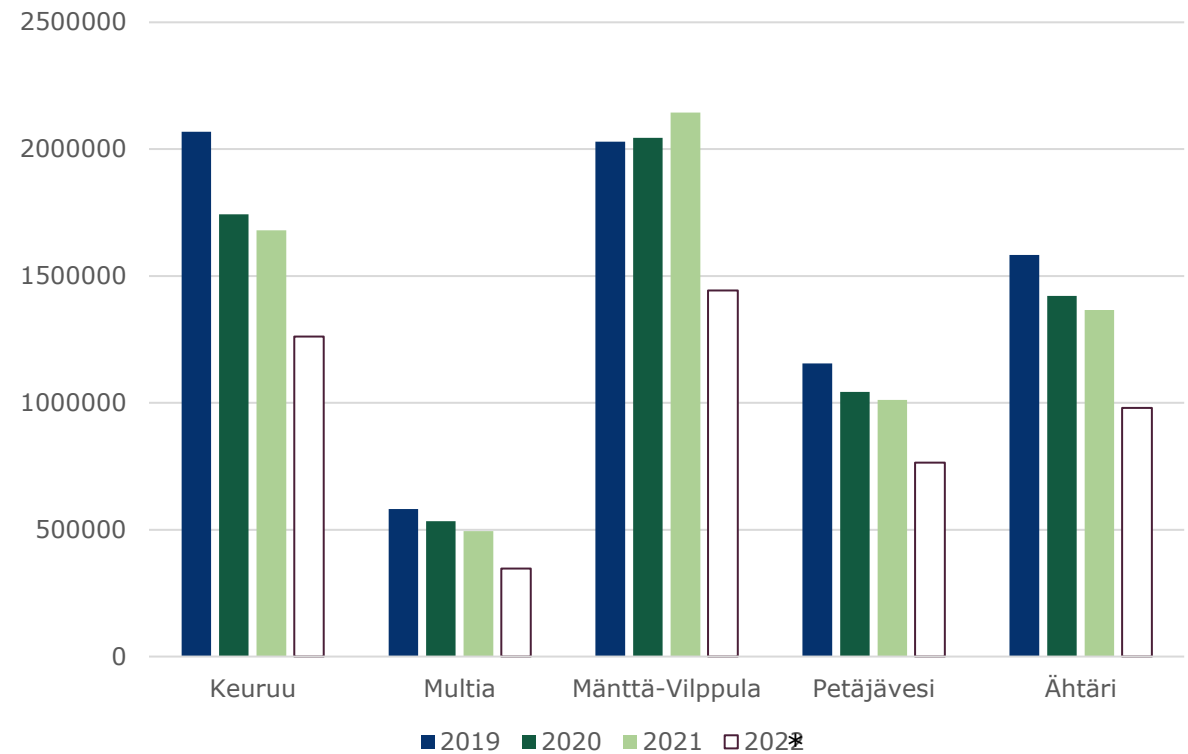
Mobiiliverkkodata

- Mobiiliverkkodatatarkastelut perustuvat Telian tuottamaan kunta-kunta -aineistoon. Data on kerätty Telian Crowd Insights -palvelulla, joka laatii tilastoja ihmisvirtojen liikkeistä mobiiliverkon avulla.
- Tiedot on laajennettu markkinaosuus- ja väestötilastotietoa hyödyntäen kattamaan koko väestön. Tilastoista ei voida selvittää yksittäisten ihmisten tai puhelimien liikkeitä.
- 10/2019-01/2020 tiedot puuttuvat johtuen Telian verkossa tehdyistä muutoksista, joiden seurauksena aineisto ei ole vertailukelpoista. Tarkastelut on tehty kuukausittain vuosina 2019-2022 (marraskuuhun saakka)
- Lähtöalueena tarkastelussa on alue, jossa liittymä on "herännyt" tarkastelupäivän aamuna (lähtökunta)
- Alueella vierailuksi lasketaan yli 20 minuutin oleskelu kunnassa.

Käynnit yhteensä

- Mobiiliverkkodatan perusteella matkoja suuntautuu alueen kunnista eniten Mänttä-Vilppulaan, alueen muiden isoimpien kuntien, Keuruun ja Ähtäriin ollessa seuraavaksi yleisimpiä matkakohteita
- Alueelle suuntautuvien kuntien kokonaismäärät ovat yleisesti hieman laskeneet vuoden 2019 jälkeen
- Alueen kuntiin tehtiin yhteensä vuonna 2021 noin 6,5 miljoonaa matkaa
- Saman kunnan sisällä tapahtuvia matkoja ei ole huomioitu aineistossa

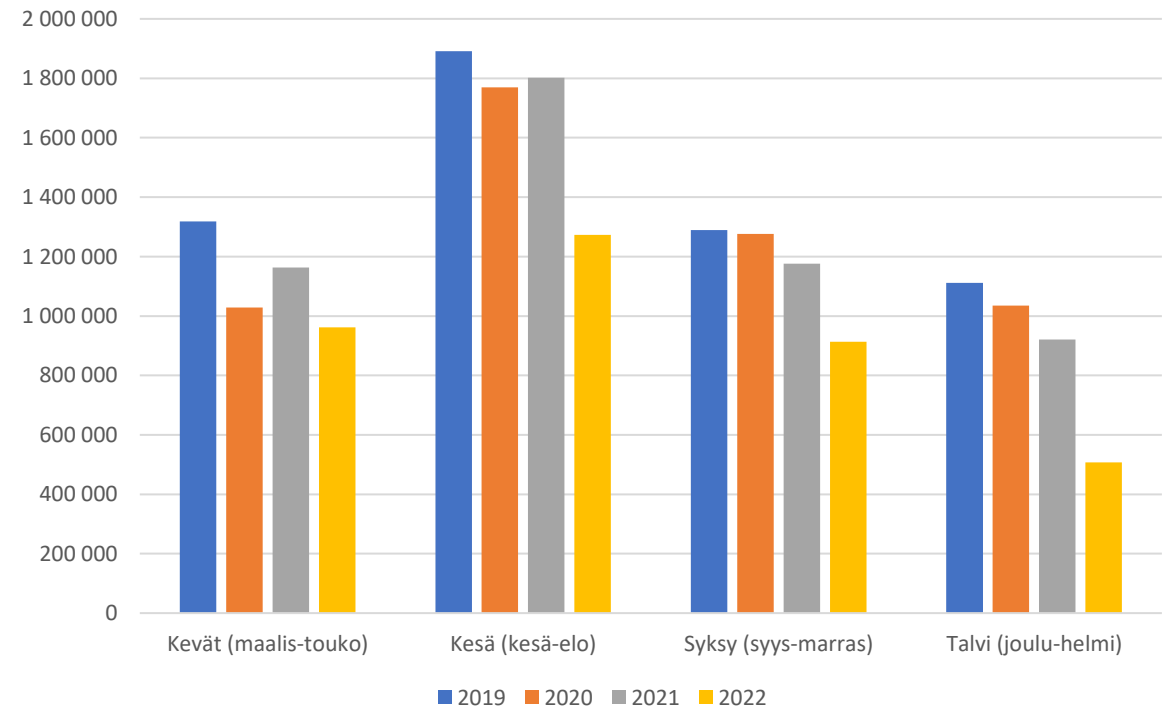
Kuntiin suuntautuvien matkojen kokonaismäärät vuosina 2019-2022



Käynnit vuodenajoin

- Kesäkuukaudet ovat selkeästi vilkkaiten vierailtu ajankohta vuoden aikana
- Vuonna 2021 kaikki alueelle suuntautuneet vierailut jakautuivat seuraavasti:
 - Kevät: 23 %
 - Kesä: 36 %
 - Syksy: 23 %
 - Talvi: 18 %

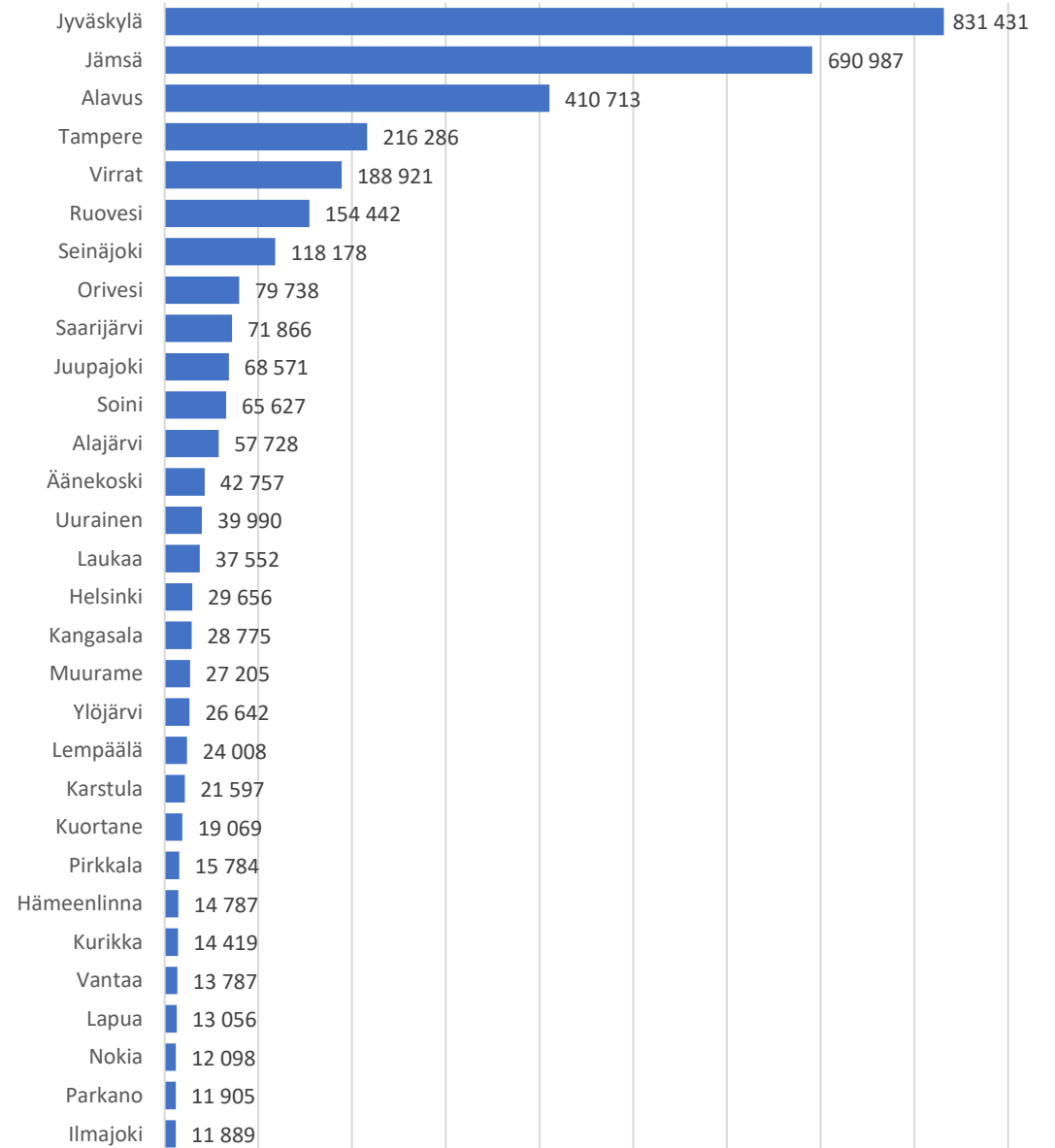
Kävijämäärät tarkastelukunnissa



Alueella vierailevien lähtökunta

- Alueen ulkopuolisista kunnista eniten alueella vierailtiin Jyväskylästä (n. 23 % kaikista vierailijoista lähti Jyväskylästä)
- Muita keskeisiä lähtöalueita olivat Jämsä, Alavus, Tampere ja Virrat

Alueella vierailijoiden lähtökunta 2022 – top 30



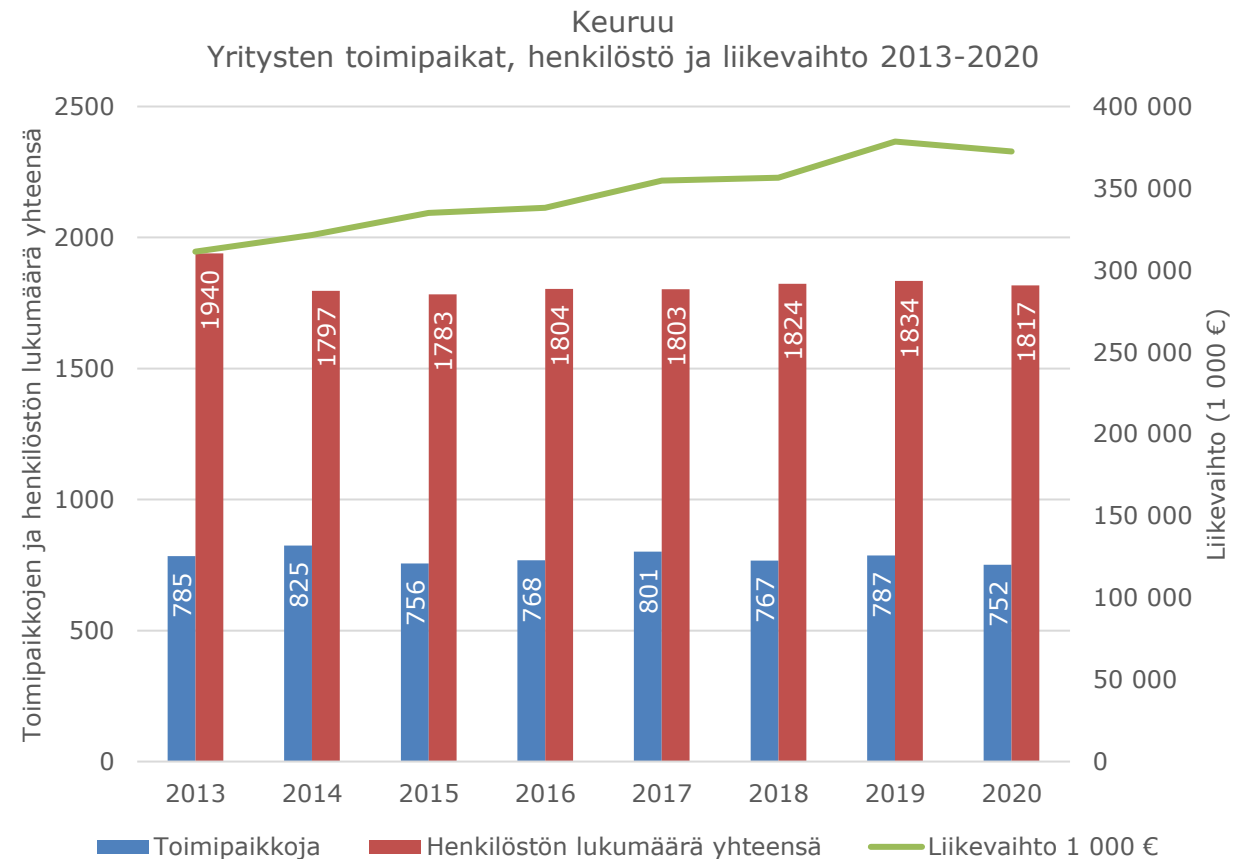
Liitteet

Kuntakohtaiset tilastot

Keuruu

Keuruun yritystilastojen yleiskuvaus

- Keuruulla yritysten toimipaikkojen ja henkilöstön lukumäärä on pysynyt melko tasaisena vuosien 2013-2020 aikana. Toimipaikkojen lukumäärä on vaihdellut tasolla 750-800 ja henkilöstön lukumäärä on ollut noin 1800.
- Liikevaihto on ollut tasaisessa kasvussa vastaavalla ajanjaksolla saavuttaen noin 370 M€ tason vuonna 2020.
- Seuraavilla sivuilla on kuvattu toimialakohtaisesti yritysten toimipaikkojen, henkilöstön ja liikevaihdon määrä vuosina 2013-2020.

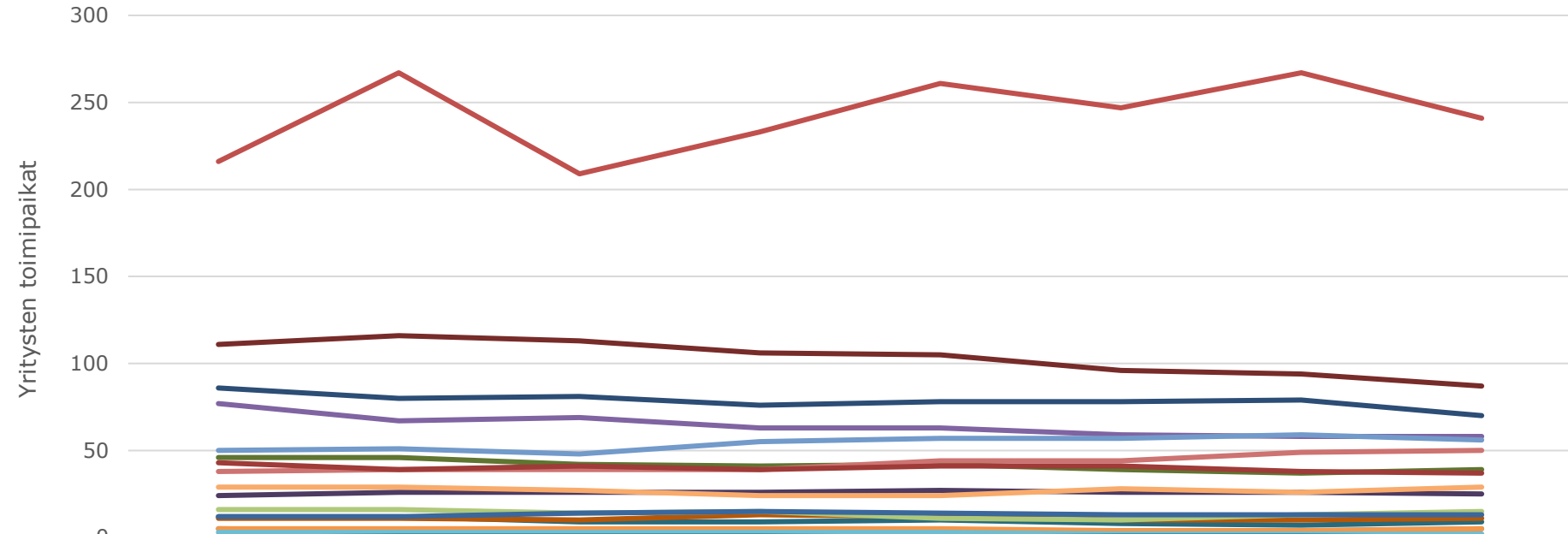


Keuruu

Yritysten toimipaikat toimialoittain 2013-2020

TOP 5 toimialat toimipaikkamäärällä mitattuna (v. 2020)

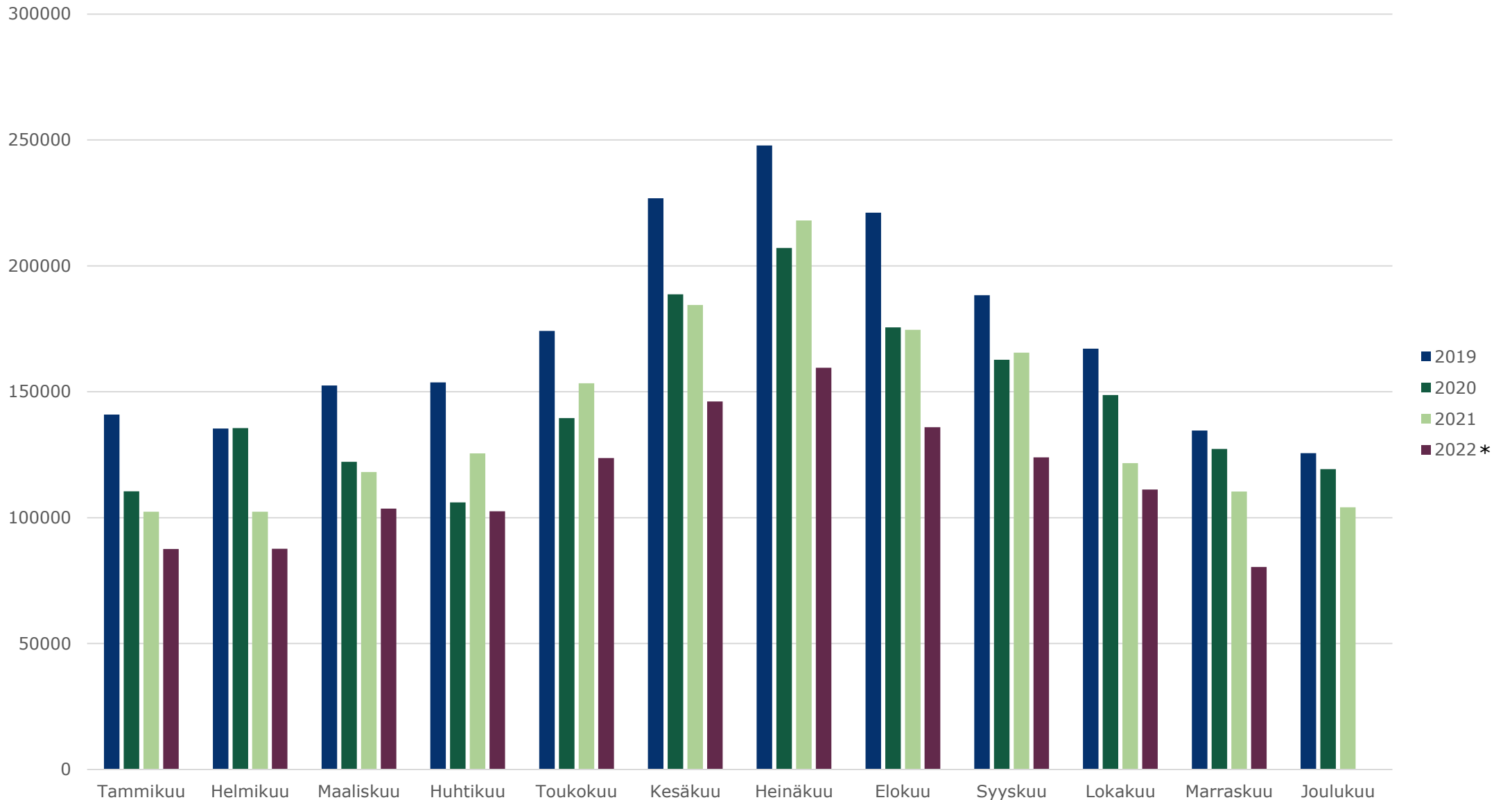
1. Maa-, metsä- ja kalatalous
2. Tukku- ja vähittäiskauppa
3. Rakentaminen
4. Teollisuus
5. Kiinteistöalan toiminta



Toimiala	2013	2014	2015	2016	2017	2018	2019	2020
A Maatalous, metsätalous ja kalatalous	216	267	209	233	261	247	267	241
B Kaivostoiminta ja louhinta	1	1	1	1	0	0	0	0
C Teollisuus	77	67	69	63	63	59	58	58
D Sähkö-, kaasu- ja lämpöhuolto, jäähdytysliiketoiminta	5	4	4	4	4	4	4	5
E Vesihuolto, viemäri- ja jätevesihuolto, jätehuolto ja muu ympäristön puhtaanapito	5	5	5	5	5	4	4	5
F Rakentaminen	86	80	81	76	78	78	79	70
G Tukku- ja vähittäiskauppa; moottoriajoneuvojen ja moottoripyörien korjaus	111	116	113	106	105	96	94	87
H Kuljetus ja varastointi	46	46	42	41	42	39	37	39
I Majoitus- ja ravitsemistoiminta	24	26	26	26	27	26	26	25
J Informaatio ja viestintä	12	12	9	9	10	8	7	9
K Rahoitus- ja vakuutustoiminta	11	11	10	13	12	10	10	11
L Kiinteistöalan toiminta	50	51	48	55	57	57	59	56
M Ammatillinen, tieteellinen ja tekninen toiminta	38	39	39	39	44	44	49	50
N Hallinto- ja tukipalvelutoiminta	16	16	14	15	11	10	13	15
O Julkinen hallinto ja maanpuolustus; pakollinen sosiaalivakuutus	0	0	0	0	0	0	0	0
P Koulutus	3	3	3	3	3	2	2	2
Q Terveys- ja sosiaalipalvelut	29	29	27	24	24	28	26	29
R Taiteet, viihde ja virkistys	12	12	14	15	14	13	13	13
S Muu palvelutoiminta	43	39	41	39	41	41	38	37
T Kotitalouksien toiminta työnantajina; kotitalouksien eriyttämätön toiminta tavaroiden ja palvelujen tuottamiseksi omaan käyttöön	0	0	0	0	0	0	0	0
U Kansainvälisten organisaatioiden ja toimielinten toiminta	0	0	0	0	0	0	0	0
X Toimiala tuntematon	0	1	1	1	0	1	1	0

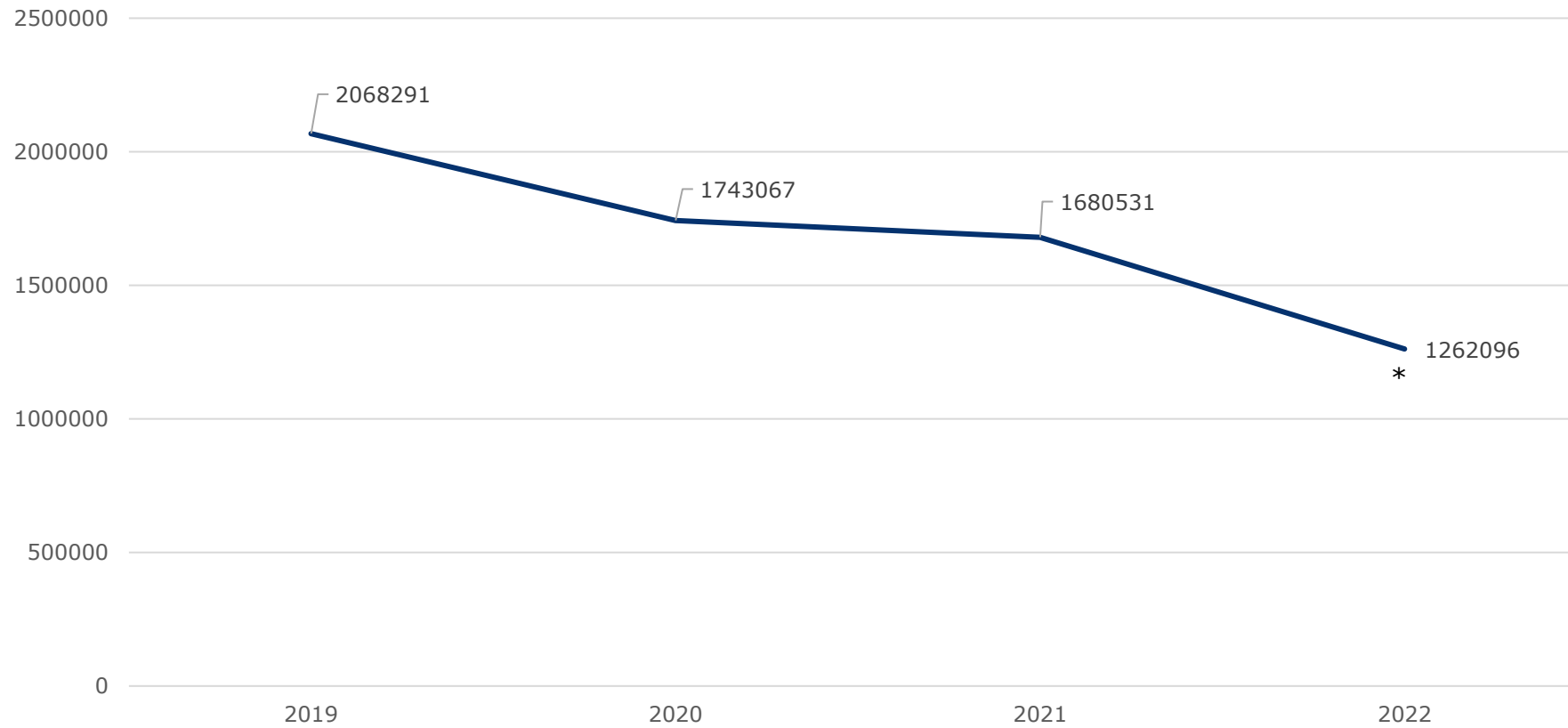
Keuruu

Keuruuseen suuntautuvat matkat 2019-2022 kuukausittain



* Vuoden 2022 aineistosta puuttuu joulukuun tiedot sekä osa marraskuun tiedoista

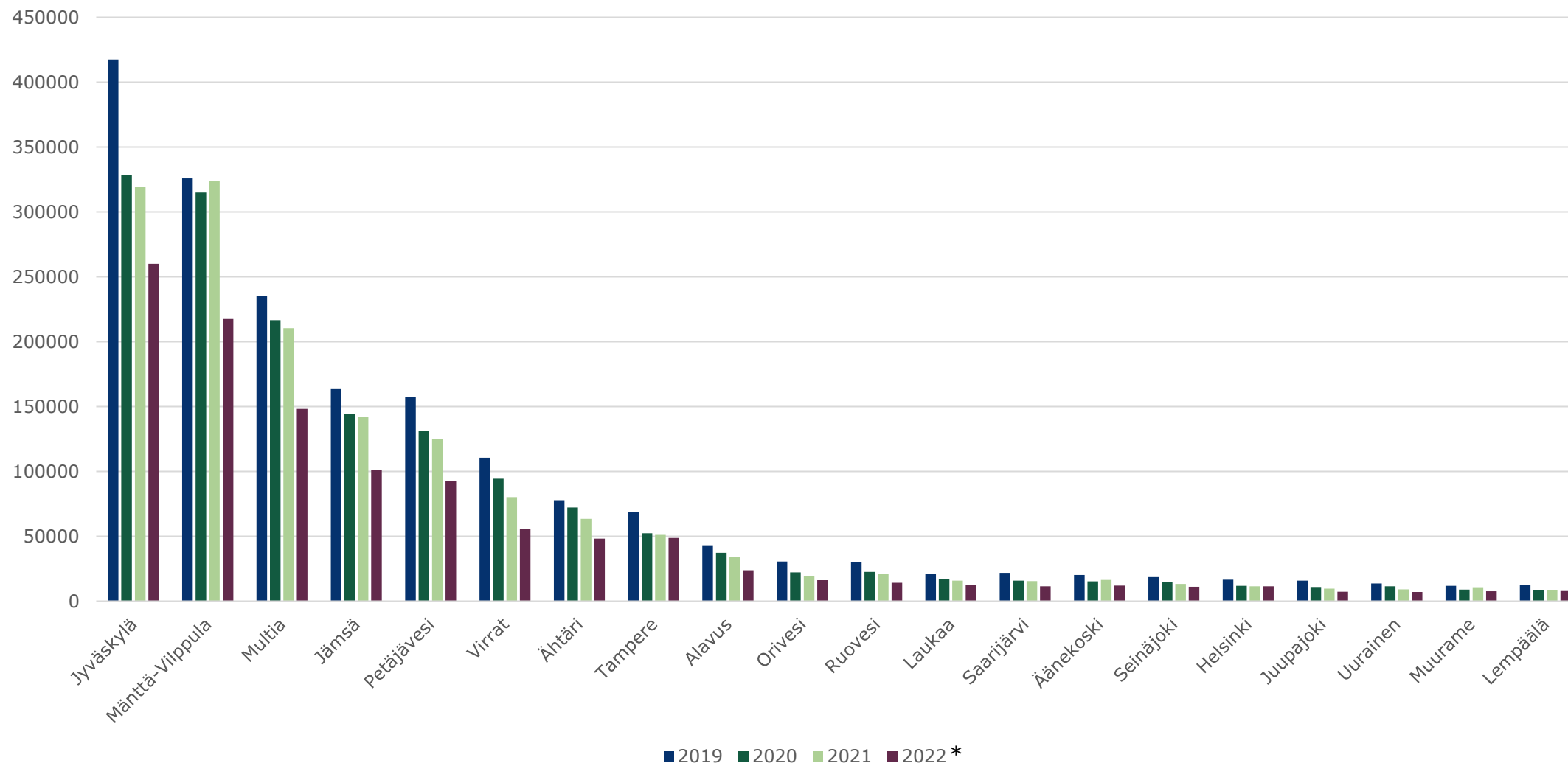
Keuruu Keuruuseen suuntautuvien matkojen kokonaismäärät 2019-2022



* Vuoden 2022 aineistosta puuttuu joulukuun tiedot sekä osa marraskuun tiedoista

Keuruu

Keuruuseen suuntautuvien matkojen kokonaismäärä 2019-2022 (Top 20 kunnat)

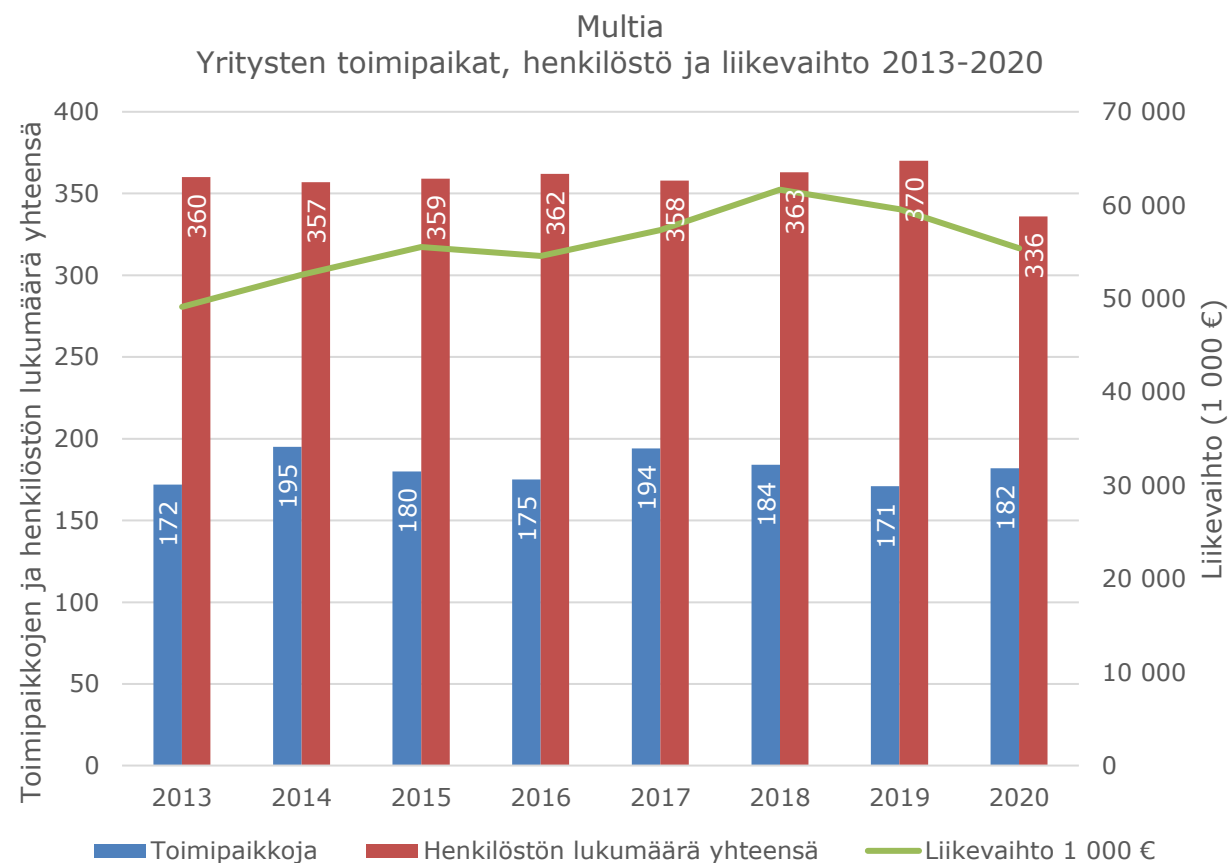


* Vuoden 2022 aineistosta puuttuu joulukuun tiedot sekä osa marraskuun tiedoista

Multia

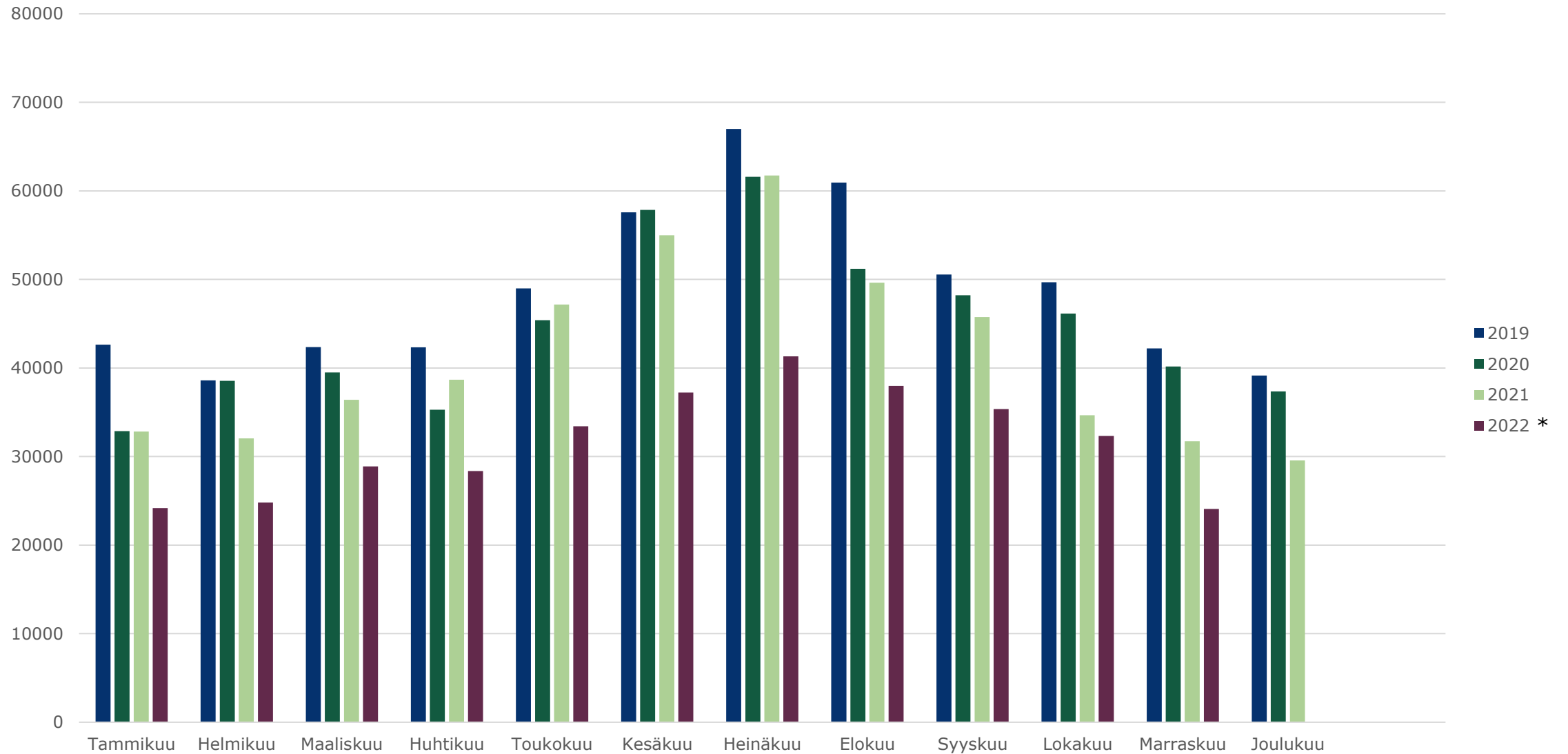
Multian yritystilastojen yleiskuvaus

- Multialla yritysten toimipaikkojen lukumäärä on aaltoillut hieman vuosien 2013-2020 aikana. Henkilöstön lukumäärä on pysynyt melko vakaana mutta vuonna 2020 tapahtui pieni lasku oletettavasti koronapandemiasta johtuen. Toimipaikkojen lukumäärä on vaihdellut tasolla 170-195 ja henkilöstön lukumäärä on ollut tasolla 360-370.
- Yritysten liikevaihto kasvoi melko tasaisesti vuosien 2013-2018 aikana, jonka jälkeen on tapahtunut laskua ja vuonna 2020 yritysten liikevaihto oli yhteensä noin 55 M€.
- Seuraavilla sivuilla on kuvattu toimialakohtaisesti yritysten toimipaikkojen, henkilöstön ja liikevaihdon määrä vuosina 2013-2020.
- Tämän sivun ja seuraavien sivujen tilastojen lähde: Tilastokeskus - Toimialoittainen yritystietopalvelu, Yritysten toimipaikat kunnittain 2013-2020



Multia

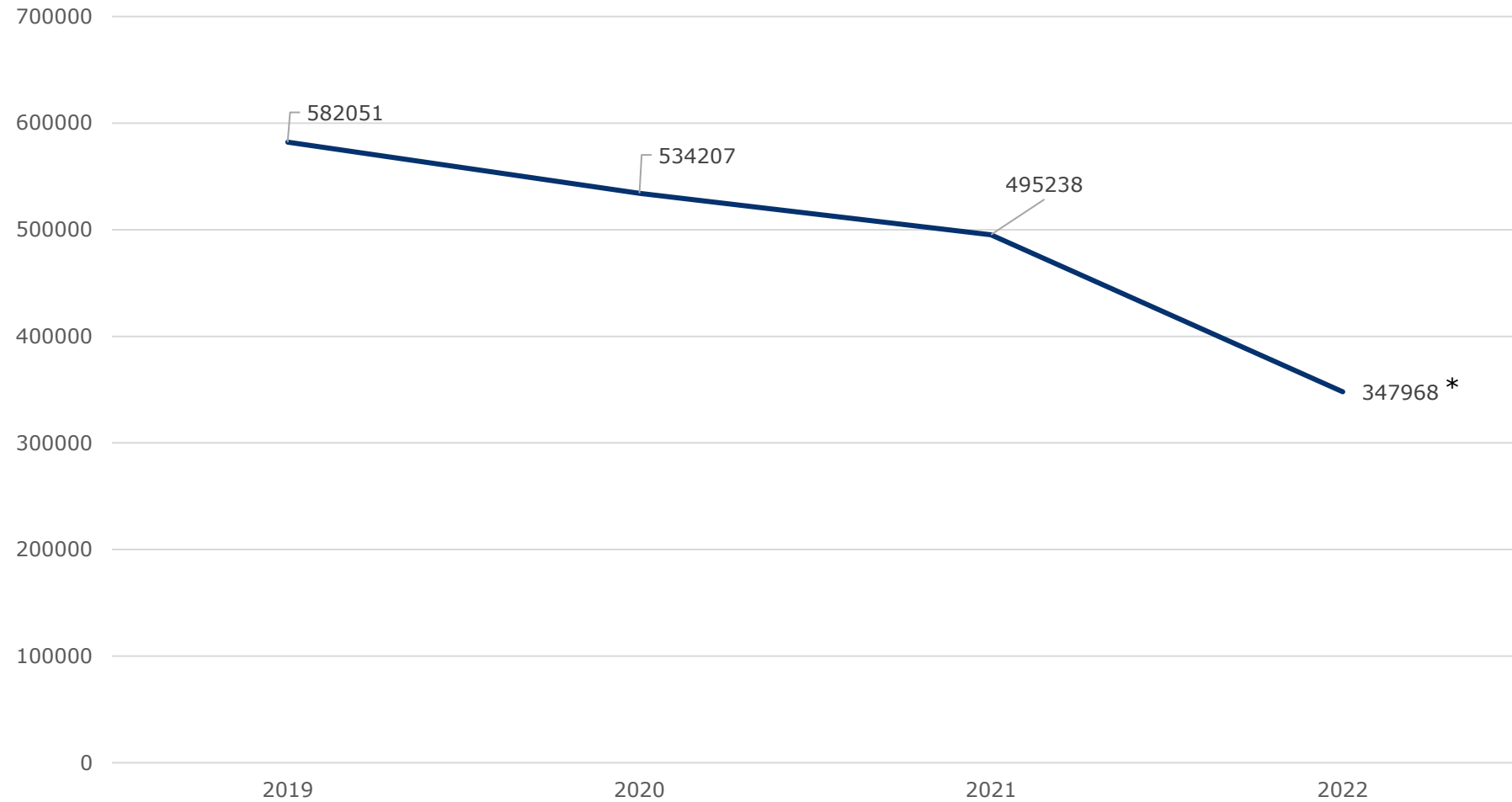
Multiaan suuntautuvat matkat 2019-2022 kuukausittain



* Vuoden 2022 aineistosta puuttuu joulukuun tiedot sekä osa marraskuun tiedoista

Multia

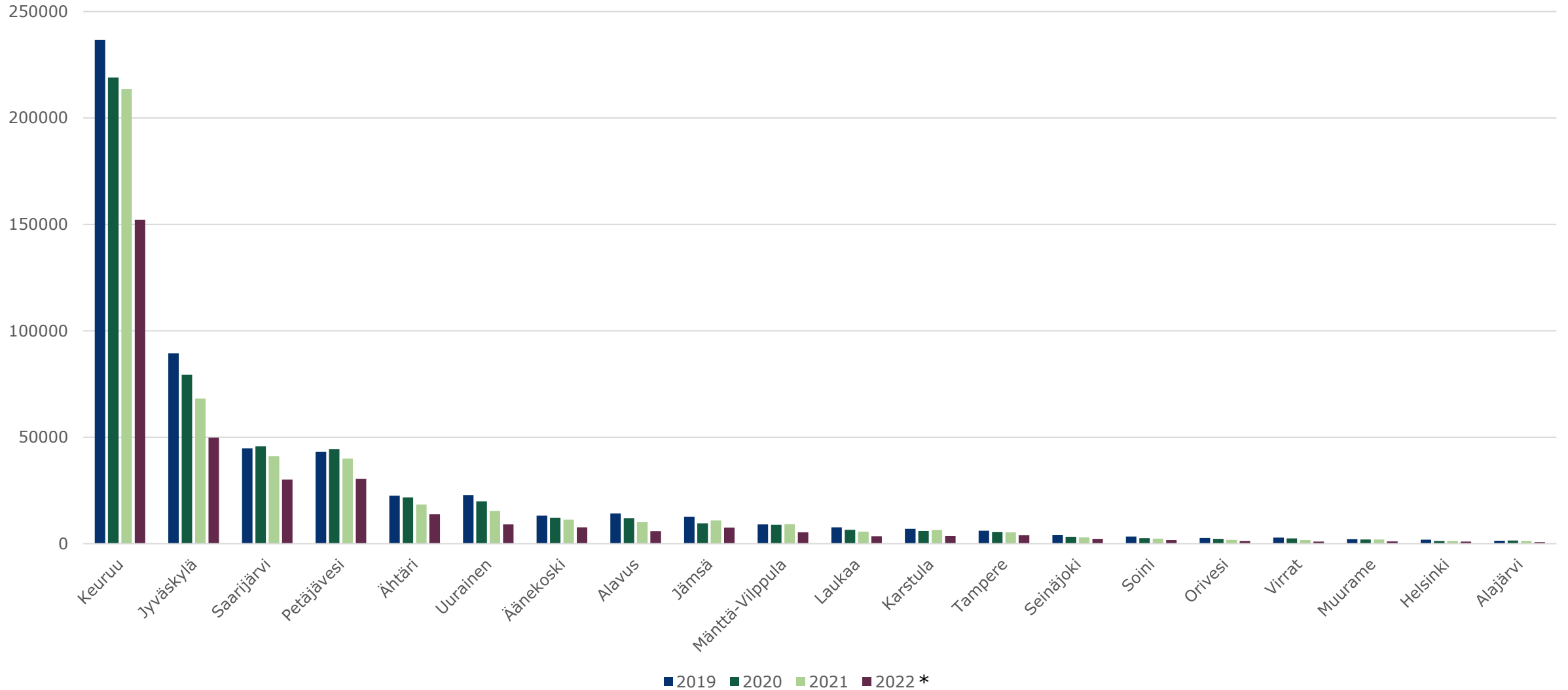
Multiaan suuntautuvien matkojen kokonaismäärät 2019-2022



* Vuoden 2022 aineistosta puuttuu joulukuun tiedot sekä osa marraskuun tiedoista

Multia

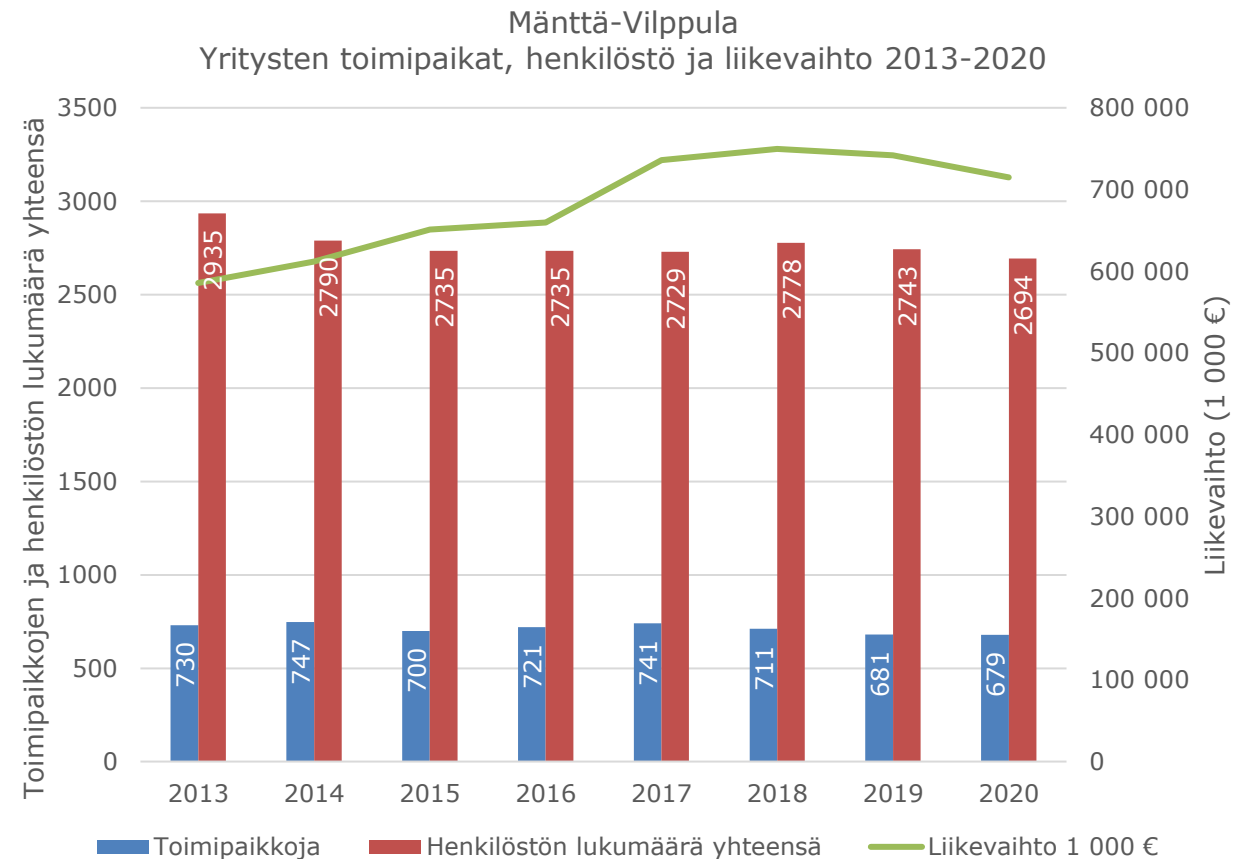
Multiaan suuntautuvien matkojen kokonaismäärä 2019-2022 (Top 20 kunnat)



Mänttä-Vilppula

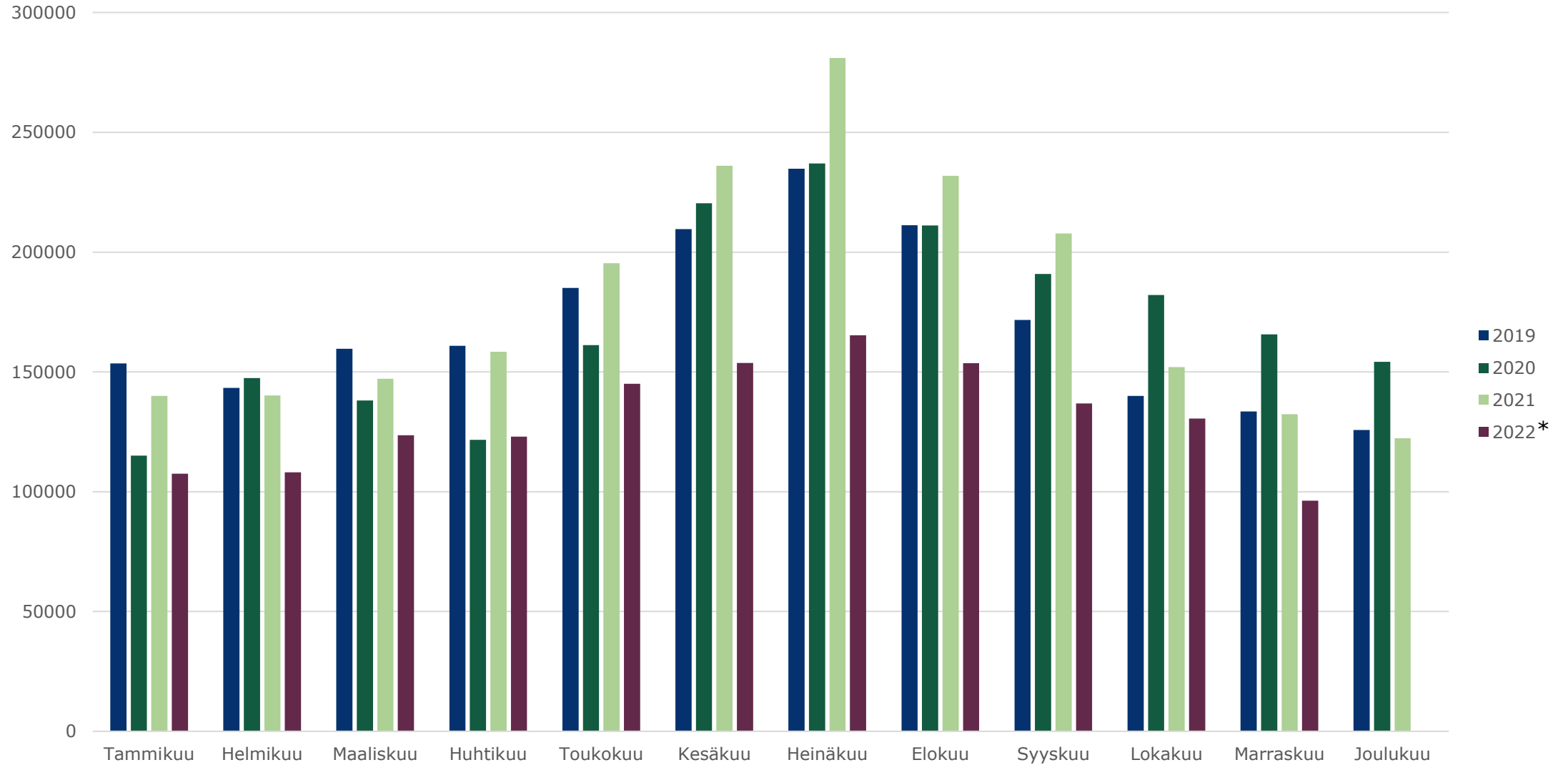
Mänttä-Vilppulan yritystilastojen yleiskuvaus

- Mänttä-Vilppulassa yritysten toimipaikkojen ja henkilöstön lukumäärä on ollut laskussa vuosien 2013-2020 aikana. Toimipaikkojen lukumäärä vuonna 2020 oli n. 680 ja henkilöstön lukumäärä vastaavasti n. 2 700.
- Yritysten liikevaihto on kasvanut vuodesta 2013 lähtien saavuttaen huipun vuonna 2018, jonka jälkeen on tapahtunut pientä laskua. Vuonna 2020 yritysten liikevaihto oli yhteensä noin 714 M€.
- Seuraavilla sivuilla on kuvattu toimialakohtaisesti yritysten toimipaikkojen, henkilöstön ja liikevaihdon määrä vuosina 2013-2020.
- Tämän sivun ja seuraavien sivujen tilastojen lähde: Tilastokeskus - Toimialoittainen yritystietopalvelu, Yritysten toimipaikat kunnittain 2013-2020



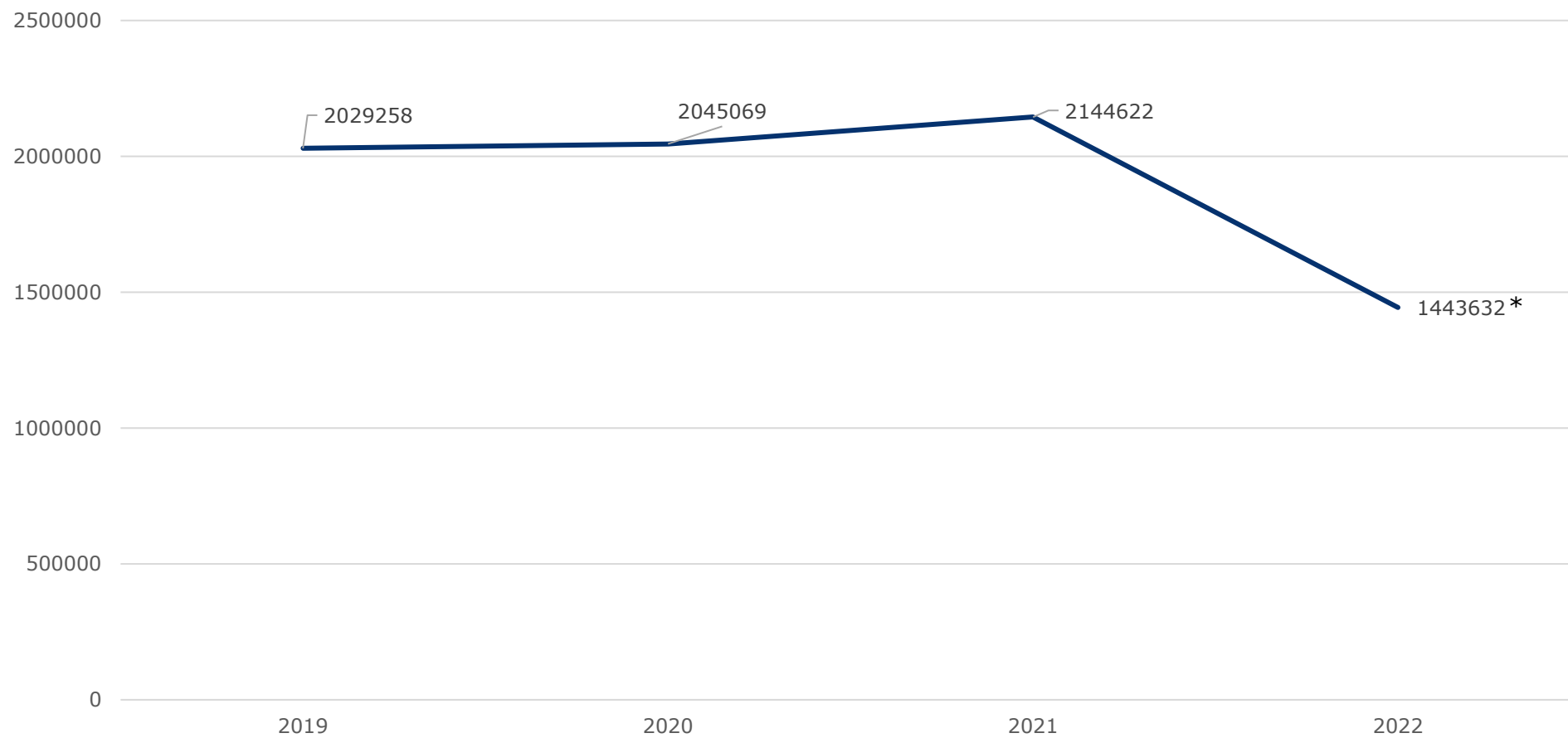
Mänttä-Vilppula

Mänttä-Vilppulaan suuntautuvat matkat kuukausittain 2019-2022



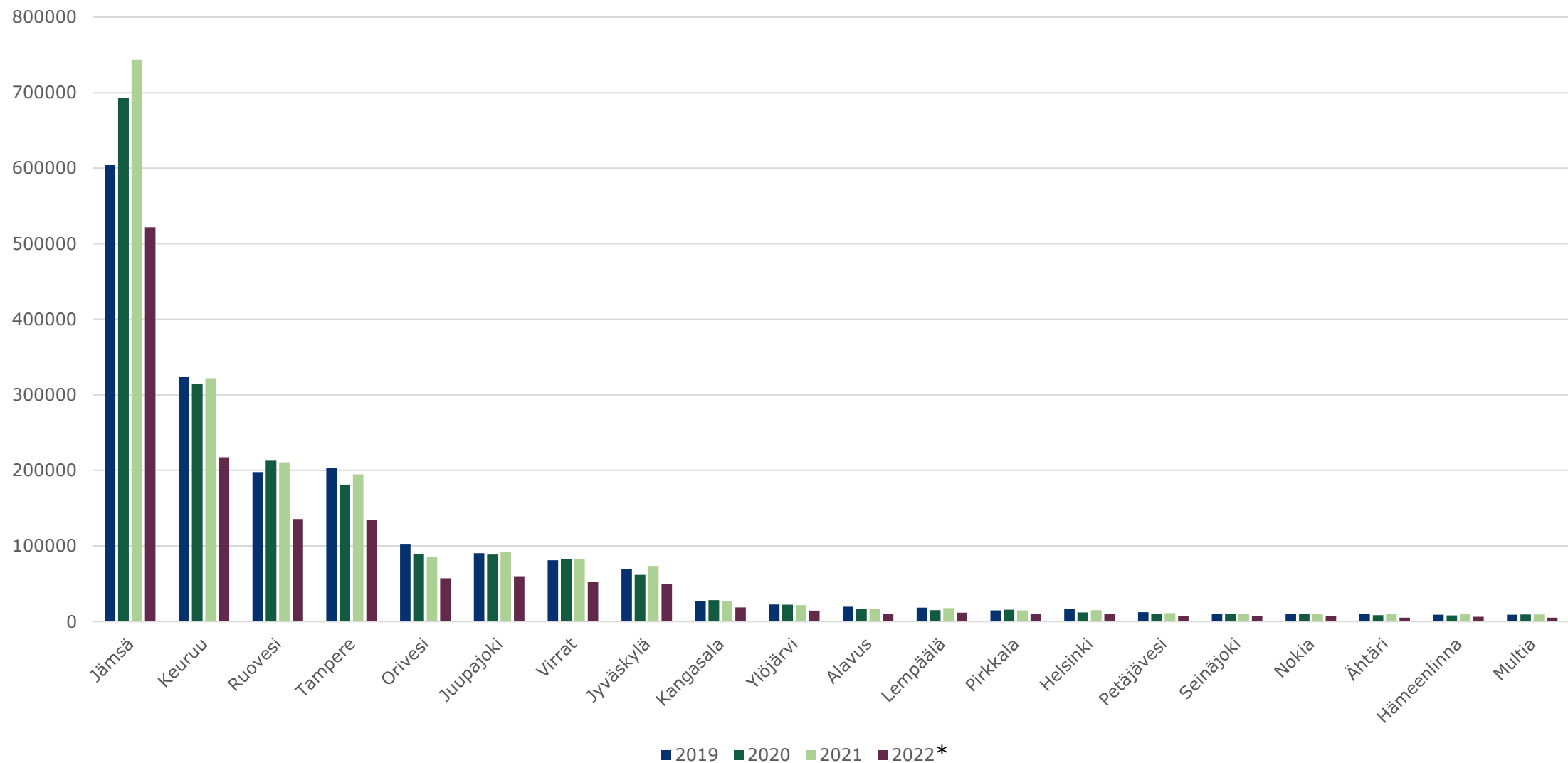
* Vuoden 2022 aineistosta puuttuu joulukuun tiedot sekä osa marraskuun tiedoista

Mänttä-Vilppula Mänttä-Vilppulaan suuntautuvien matkojen kokonaismäärät 2019-2022



* Vuoden 2022 aineistosta puuttuu joulukuun tiedot sekä osa marraskuun tiedoista

Mänttä-Vilppula Mänttä-Vilppulaan suuntautuvien matkojen kokonaismäärä 2019-2022 (Top 20 kunnat)

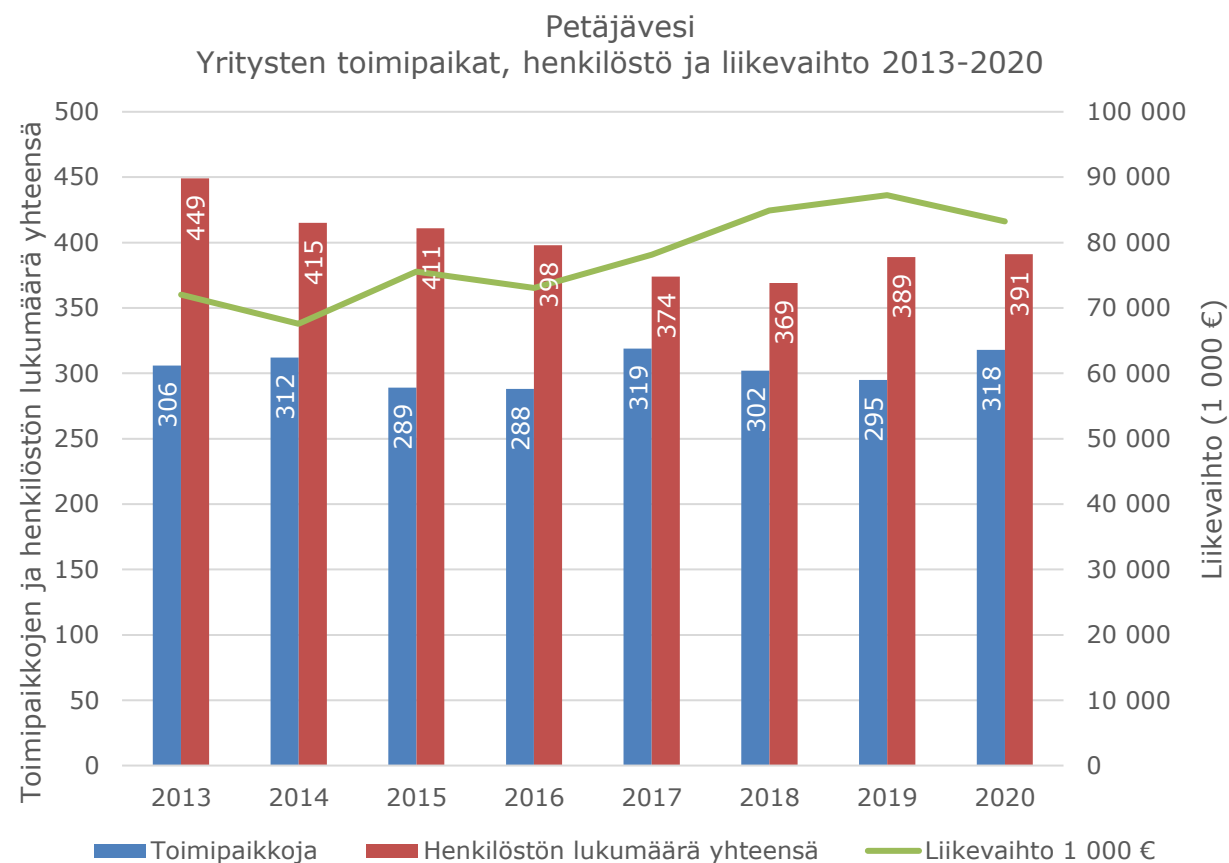


* Vuoden 2022 aineistosta puuttuu joulukuun tiedot sekä osa marraskuun tiedoista

Petäjavesi

Petäjäveden yritystilastojen yleiskuvaus

- Petäjävedellä yritysten toimipaikkojen lukumäärä on aaltoillut vuosien 2013-2020 aikana. Henkilöstön lukumäärä on laskenut vuoden 2013 tasosta muodostaen aallonpohjan vuonna 2018, jonka jälkeen henkilöstön määrä on kasvanut. Toimipaikkojen lukumäärä on vaihdellut tasolla 290-320 ja henkilöstön lukumäärä oli vuonna 2020 n. 390.
- Yritysten liikevaihto on kasvanut vuodesta 2013 lähtien saavuttaen huipun vuonna 2019. Vuonna 2020 yritysten liikevaihto oli yhteensä noin 83 M€.
- Seuraavilla sivuilla on kuvattu toimialakohtaisesti yritysten toimipaikkojen, henkilöstön ja liikevaihdon määrä vuosina 2013-2020.
- Tämän sivun ja seuraavien sivujen tilastojen lähde: Tilastokeskus - Toimialoittainen yritystietopalvelu, Yritysten toimipaikat kunnittain 2013-2020

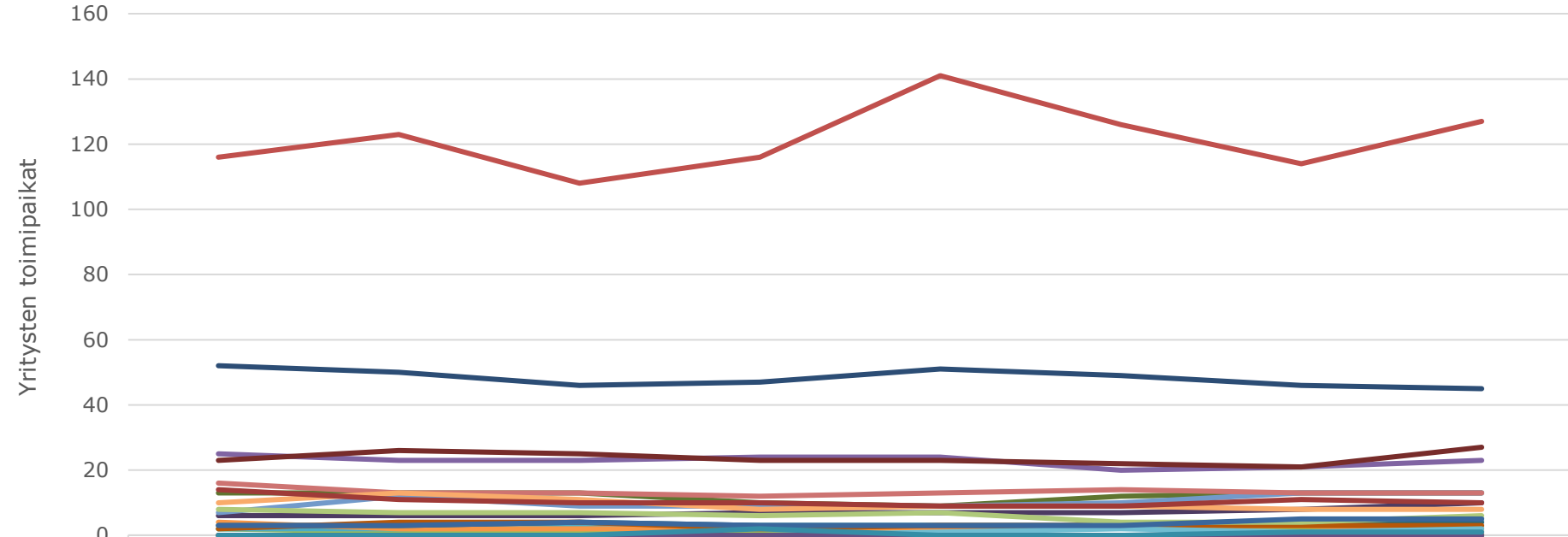


Petäjavesi

Yritysten toimipaikat toimialoittain 2013-2020

TOP 5 toimialat toimipaikkamäärällä mitattuna (v. 2020)

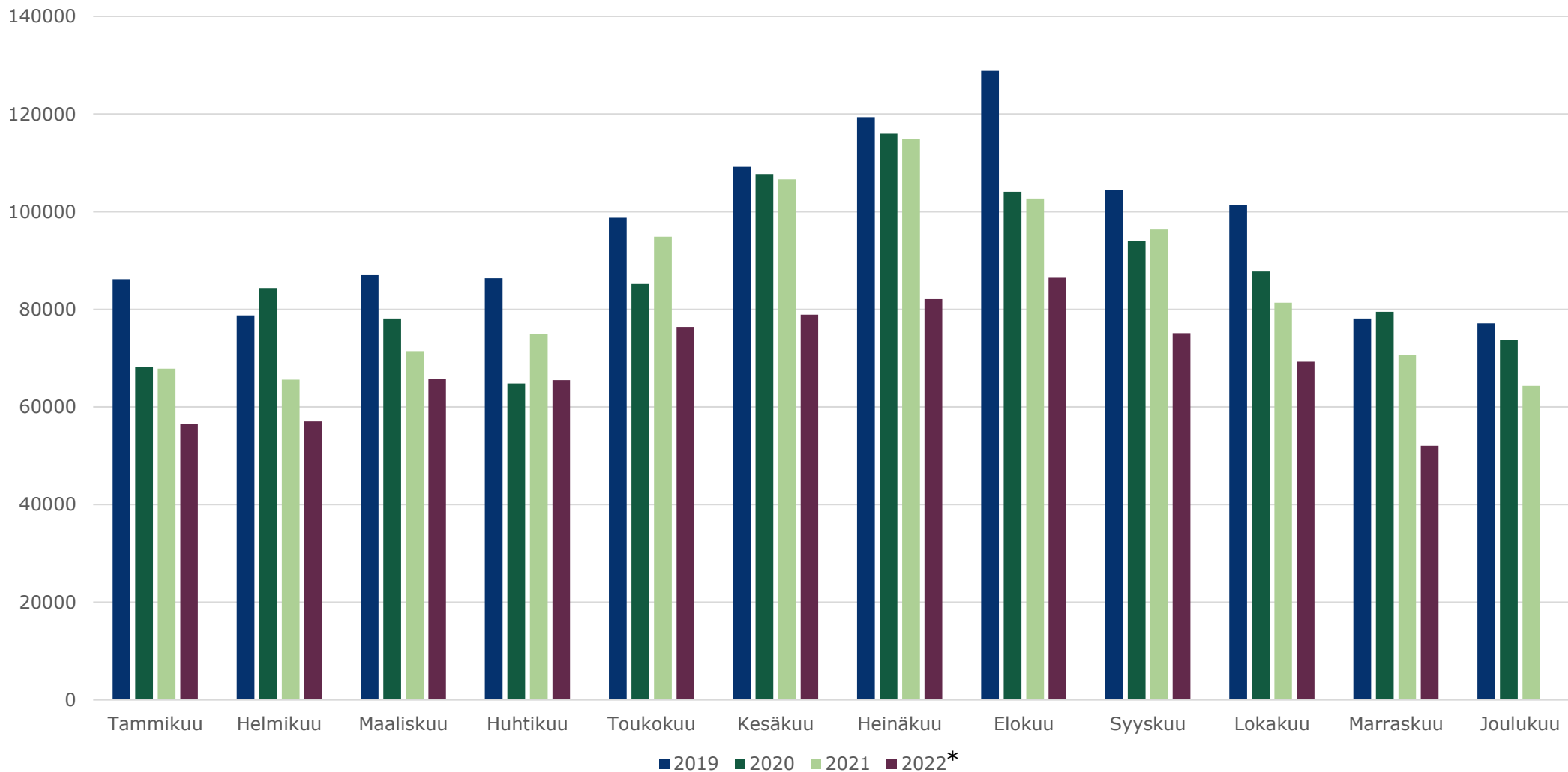
1. Maa-, metsä- ja kalatalous
2. Rakentaminen
3. Tukku- ja vähittäiskauppa
4. Teollisuus
5. Majoitus- ja ravitsemustoiminta / Ammatillinen, tieteellinen ja tekninen toiminta / Hallinto- ja tukipalvelutoiminta



	2013	2014	2015	2016	2017	2018	2019	2020
A Maatalous, metsätalous ja kalatalous	116	123	108	116	141	126	114	127
B Kaivostoiminta ja louhinta	2	1	1	1	2	3	2	2
C Teollisuus	25	23	23	24	24	20	21	23
D Sähkö-, kaasu- ja lämpöhuolto, jäähdytysliiketoiminta	2	2	3	3	3	3	4	5
E Vesihuolto, viemäri- ja jätevesihuolto, jätehuolto ja muu ympäristön puhtaanapito	4	2	2	2	2	3	3	1
F Rakentaminen	52	50	46	47	51	49	46	45
G Tukku- ja vähittäiskauppa; moottoriajoneuvojen ja moottoripyörien korjaus	23	26	25	23	23	22	21	27
H Kuljetus ja varastointi	13	13	13	10	9	12	13	13
I Majoitus- ja ravitsemistoiminta	6	6	6	7	7	7	8	10
J Informaatio ja viestintä	3	3	4	3	3	3	4	4
K Rahoitus- ja vakuutus toiminta	2	4	4	2	3	3	3	3
L Kiinteistöalan toiminta	7	12	9	9	9	10	13	13
M Ammatillinen, tieteellinen ja tekninen toiminta	16	13	13	12	13	14	13	13
N Hallinto- ja tukipalvelutoiminta	8	7	7	6	7	4	4	6
O Julkinen hallinto ja maanpuolustus; pakollinen sosiaalivakuutus	0	0	0	0	0	0	0	0
P Koulutus	0	0	0	0	1	2	1	2
Q Terveys- ja sosiaalipalvelut	10	13	11	8	9	9	8	8
R Taiteet, viihde ja virkistys	3	3	4	3	3	3	5	5
S Muu palvelutoiminta	14	11	10	10	9	9	11	10
T Kotitalouksien toiminta työnantajina; kotitalouksien eriyttämätön toiminta tavaroiden ja palvelujen tuottamiseksi omaan käyttöön	0	0	0	0	0	0	0	0
U Kansainvälisten organisaatioiden ja toimielinten toiminta	0	0	0	0	0	0	0	0
X Toimiala tuntematon	0	0	0	2	0	0	1	1

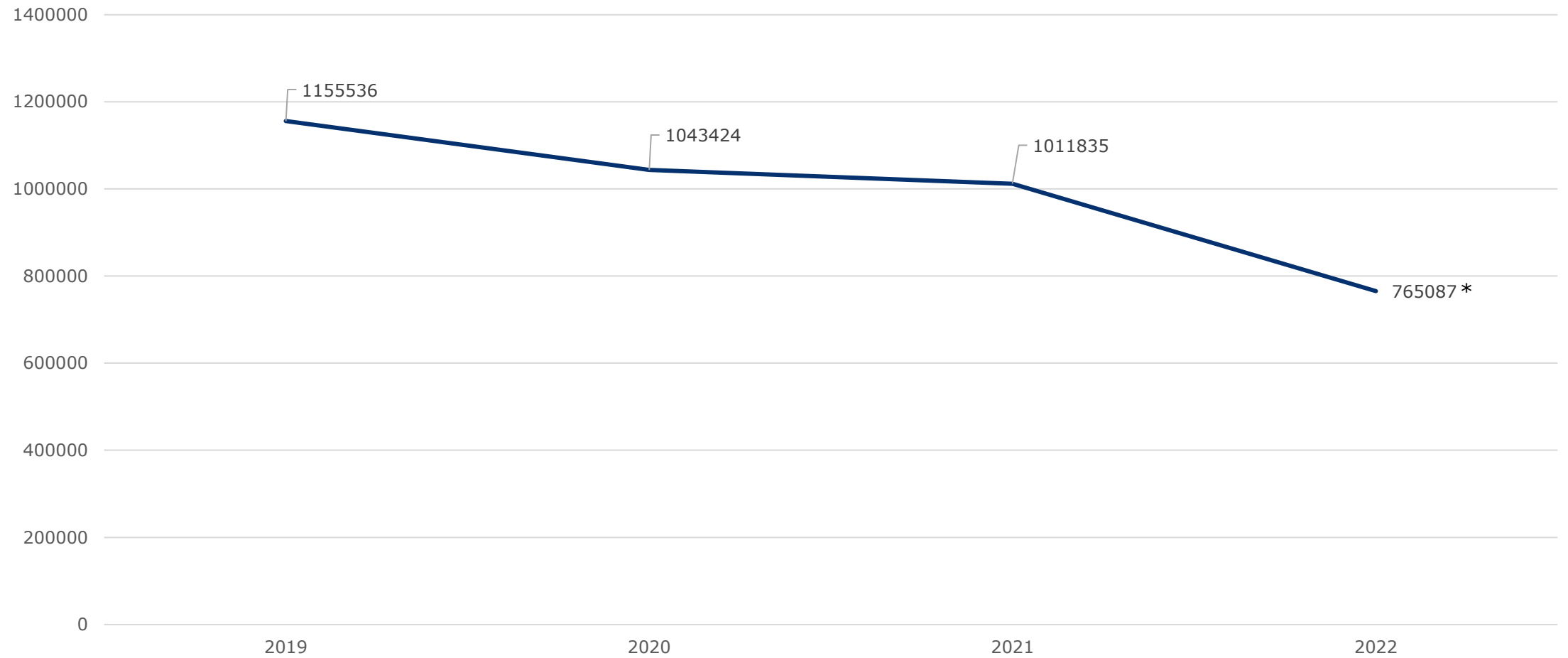
Petäjävesi

Petäjävedelle suuntautuvat matkat kuukausittain 2019-2022



* Vuoden 2022 aineistosta puuttuu joulukuun tiedot sekä osa marraskuun tiedoista

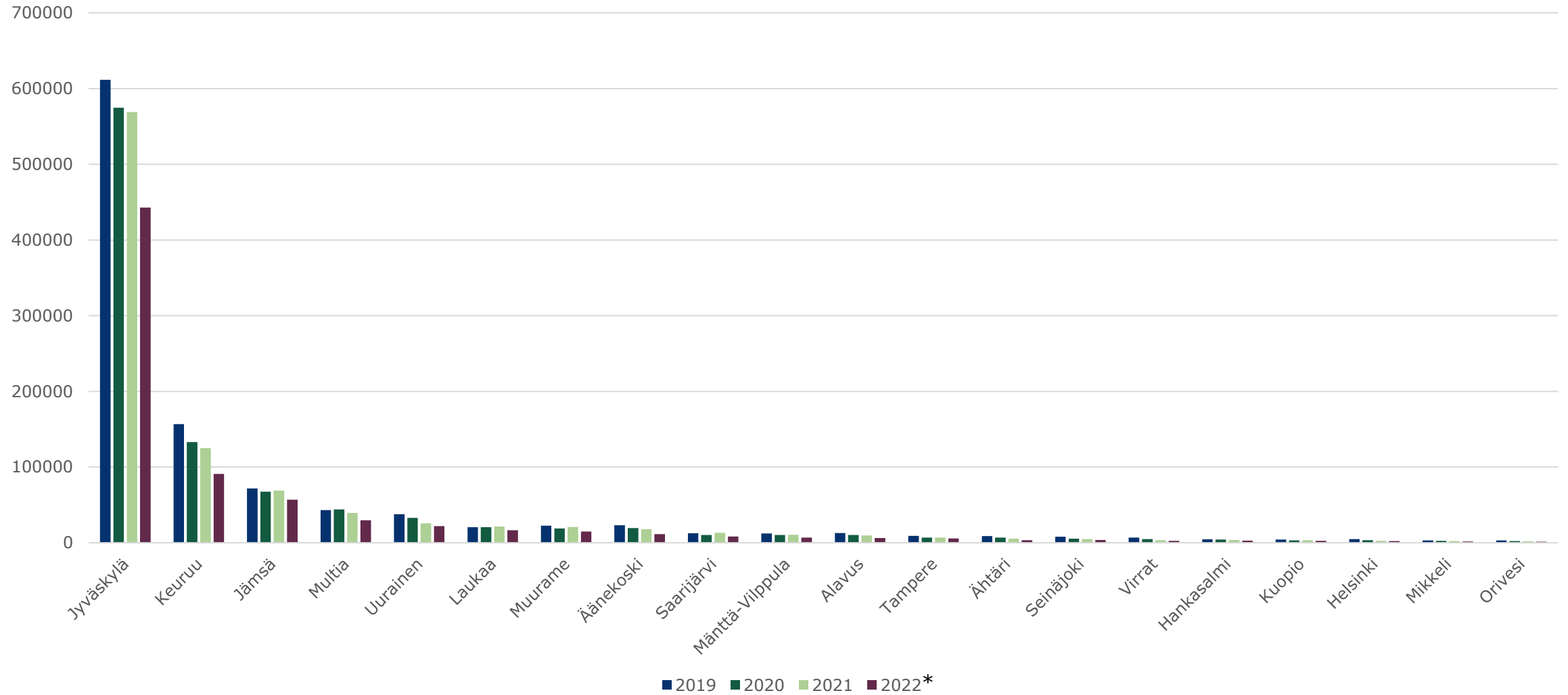
Petäjävesi Petäjävedelle suuntautuvien matkojen kokonaismäärät 2019-2022



* Vuoden 2022 aineistosta puuttuu joulukuun tiedot sekä osa marraskuun tiedoista

Petäjävesi

Petäjävedelle suuntautuvien matkojen kokonaismäärä 2019-2022 (Top 20 kunnat)

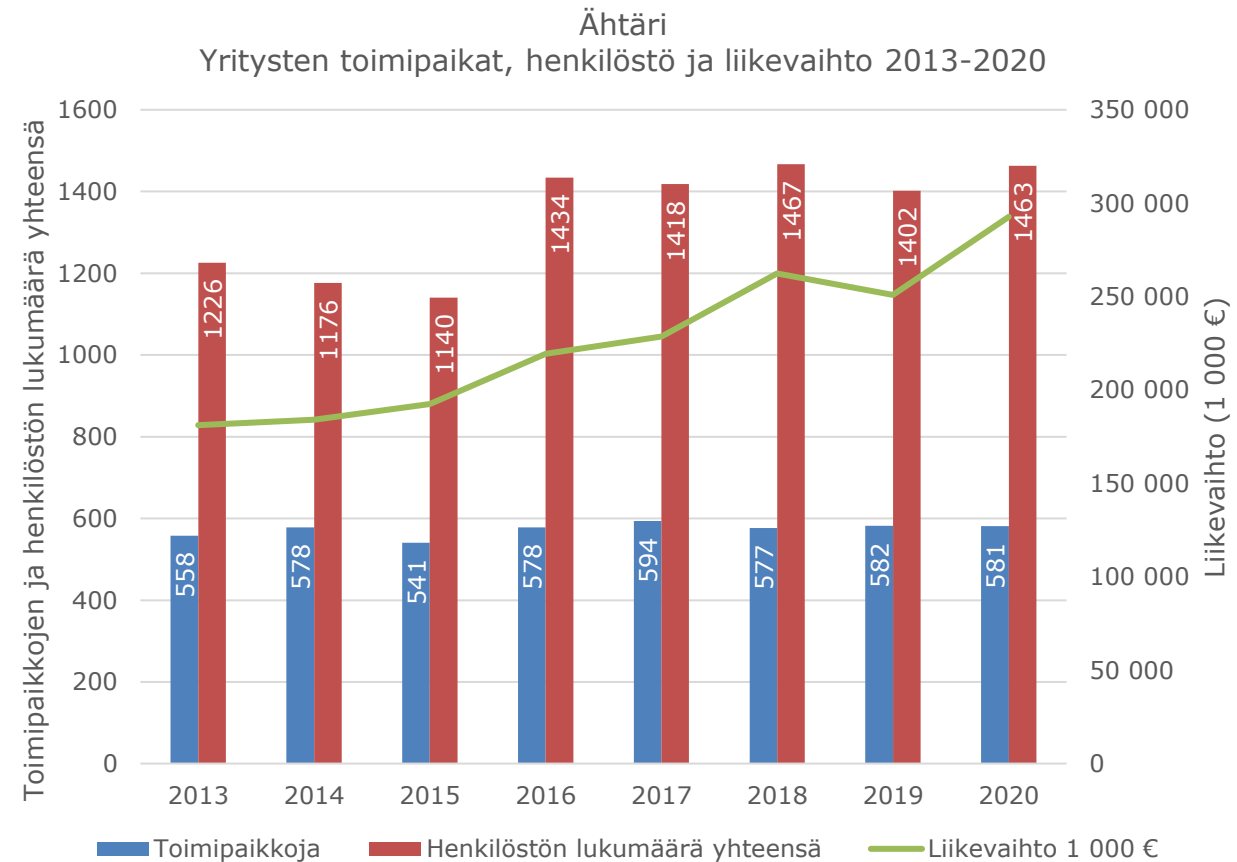


* Vuoden 2022 aineistosta puuttuu joulukuun tiedot sekä osa marraskuun tiedoista

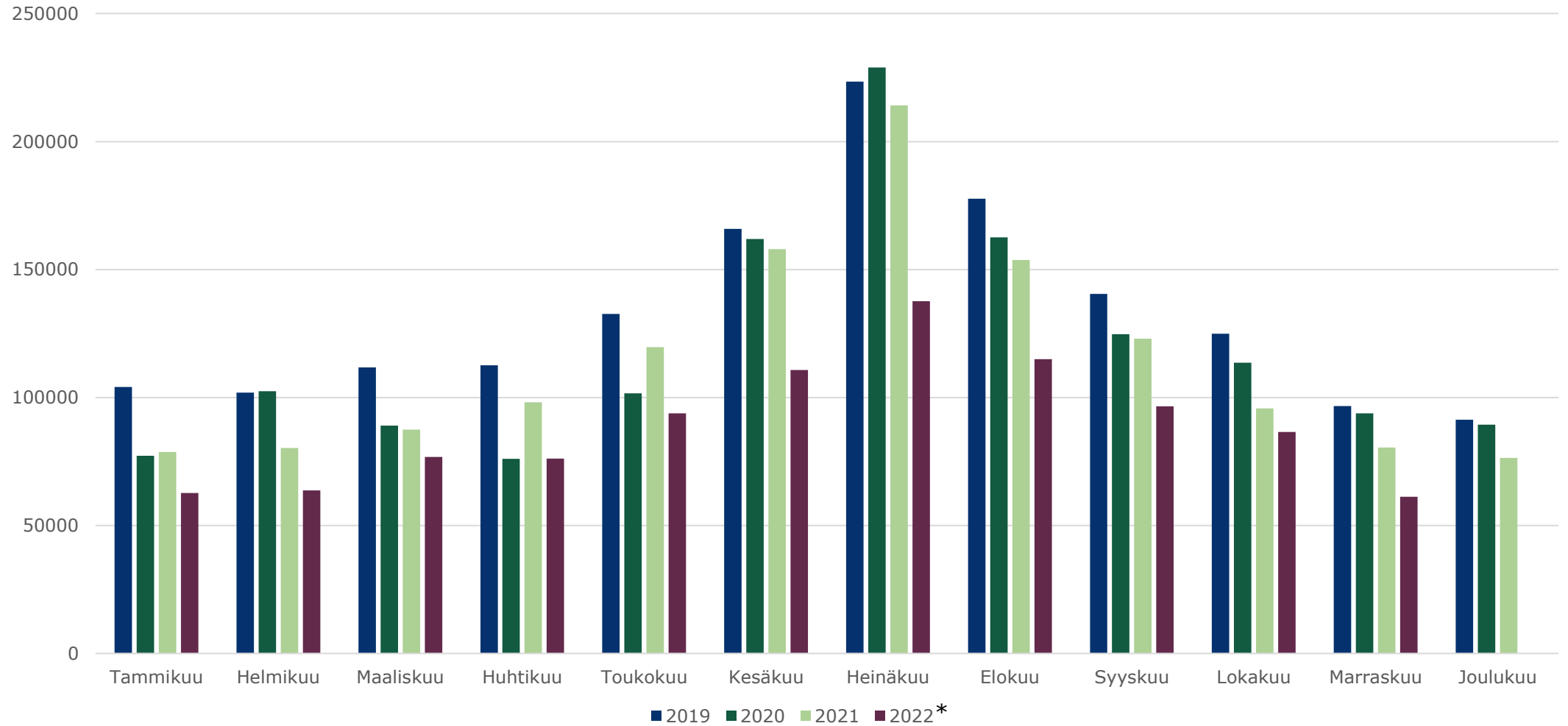
Ähtäri

Ähtärin yritystilastojen yleiskuvaus

- Ähtärissä yritysten toimipaikkojen lukumäärä on pysynyt melko tasaisena vuosien 2013-2020 aikana mutta vastaavasti henkilöstömäärä on ollut kasvujohteinen, joskin hieman aaltoilevasti. Toimipaikkojen lukumäärä vuonna 2020 oli n. 580 ja henkilöstön lukumäärä n. 1460.
- Yritysten liikevaihto on kasvanut tasaisesti viime vuosien aikana ja vuonna 2020 yritysten liikevaihto oli yhteensä noin 292 M€.
- Seuraavilla sivuilla on kuvattu toimialakohtaisesti yritysten toimipaikkojen, henkilöstön ja liikevaihdon määrä vuosina 2013-2020.
- Tämän sivun ja seuraavien sivujen tilastojen lähde: Tilastokeskus - Toimialoittainen yritystietopalvelu, Yritysten toimipaikat kunnittain 2013-2020

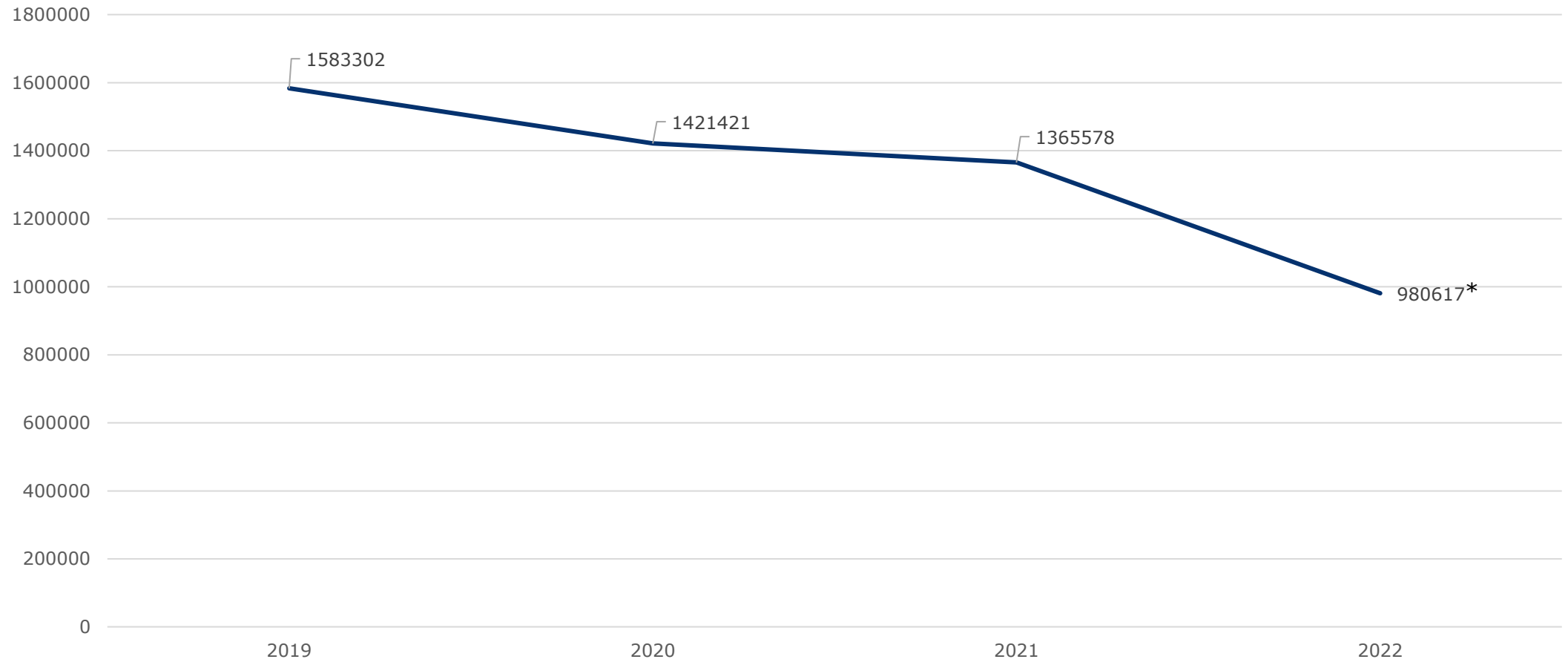


Ähtäri Ähtäriin suuntautuvat matkat kuukausittain 2019-2022



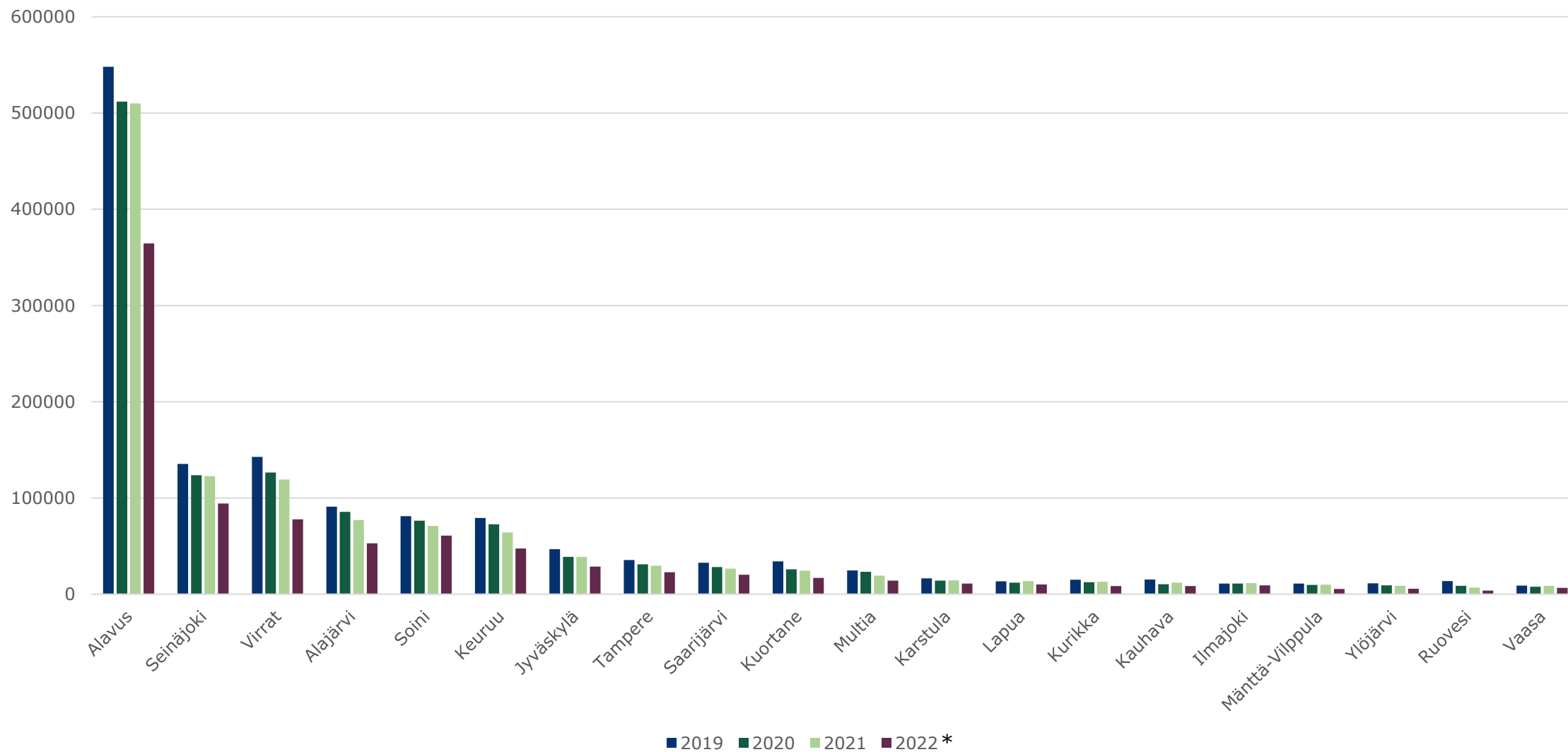
Ähtäri

Ähtäriin suuntautuvien matkojen kokonaismäärät 2019-2022



* Vuoden 2022 aineistosta puuttuu joulukuun tiedot sekä osa marraskuun tiedoista

Ähtäri Ähtäriin suuntautuvien matkojen kokonaismäärä 2019-2022 (Top 20 kunnat)



* Vuoden 2022 aineistosta puuttuu joulukuun tiedot sekä osa marraskuun tiedoista

Bright
ideas.
Sustainable
change.

RAMBOLL