

KEURUU

Lehmikorven tuulipuiston hankealueen ja sähkönsiirtoreittien arkeologinen inventointi 2023



Tomi Kuljukka
Alexander Bakhia



Tilaaaja: Sweco Infra & Rail Oy

Sisältö

Perustiedot	2
Yleiskartat	4
Kohdeluettelo	6
Inventointi	6
Tulos	7
Lähteet	8
Kiinteät muinaisjäännökset	8
1 KEURUU RIIHILAMPI	8
2 ÄHTÄRI NUMEROKALLIO	9
Muut kulttuuriperintökohteet	11
3 KEURUU HAUTAKANGAS	11
4 KEURUU HAUTAKANGAS 2	12
5 KEURUU ISONEVA	13
6 KEURUU HIETASENPURO	14
7 KEURUU VEHEMAANNEVA	15
8 KEURUU PYÖRKKILÄNPERÄ	16
9 KEURUU HIETASTENNEVA	17
10 KEURUU KOLMISOPPINEN	18
Yleiskuvia	20

Kansikuva: Kuvan edustalla näkyvät kohteen 2 *Numerokallio* kaiveruksia sisältävät kivet. Kuvattu pohjoiseen.

Perustiedot

Alue: Keuruun Lehmikorven tuulipuiston hankealue ja sen vaihtoehtoiset sähkönsiirtoreitit 200 m leveässä käytävässä. Hankealueen laajuus on 24,3 km². Sähkönsiirtoreitit ovat pituudeltaan n. 8,2 km (maakaapeli), 9,3 km (ilmajohto) sekä 1,2 km (läntinen vaihtoehto).

Tarkoitus: Selvittää tuulipuiston suunnittelualueen sekä vaihtoehtoisten sähkönsiirtoreittien muinaisjäännökset ja muut suojeltavaksi katsottavat arkeologiset kohteet.

Maastotyö: 29.8 – 1.9.2023.

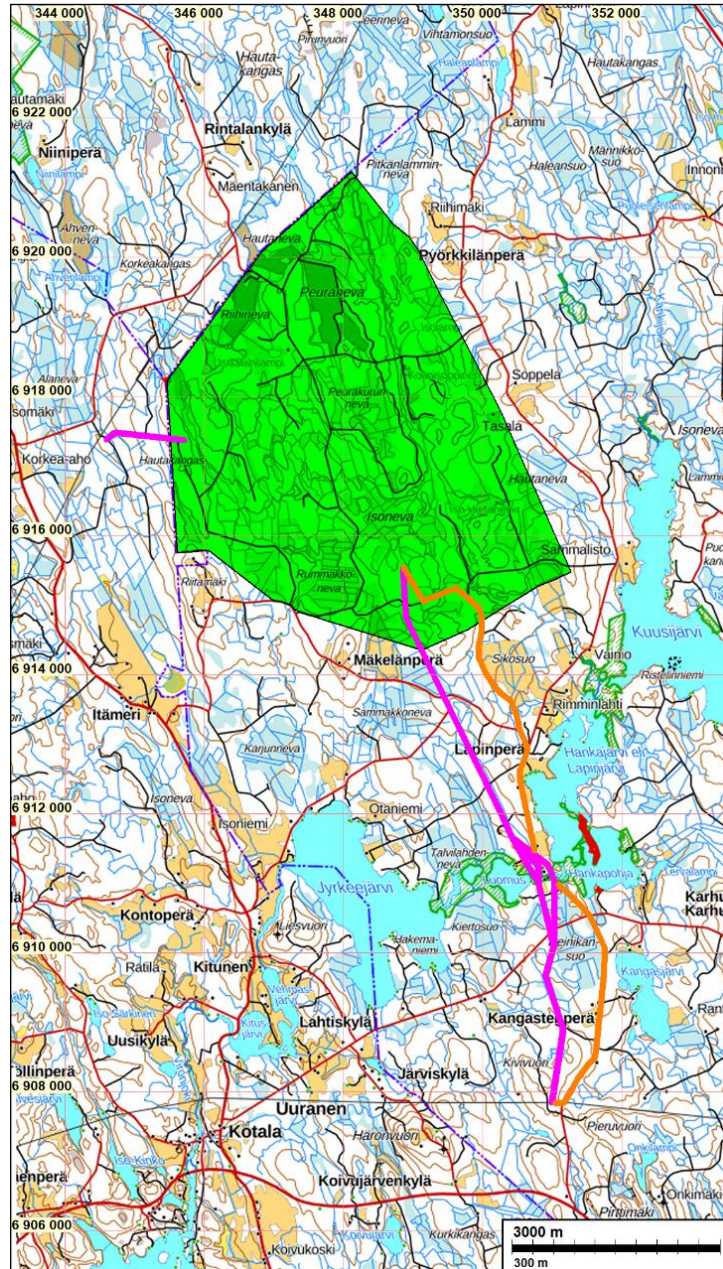
Tilaja: Sweco Infra & Rail Oy.

Tekijät: *Maastotyö:* Tomi Kuljukka & Alexander Bakhia. *Raportti:* Tomi Kuljukka.

Tulokset Alueelta tunnettiin entuudestaan kaksi kiinteää muinaisjäännöstä ([1 Keuruu Riihilampi](#) ja [2 Ähtäri Numerokallio](#)). Inventoinnissa löydettiin kahdeksan arkeologista muuta kulttuuriperintökohdetta: kuusi historiallisen ajan tervahautaa ([3 Keuruu Hautakangas](#), [4 Hautakangas 2](#), [6 Hietasempuro](#), [7 Vehmaanveva](#), [8 Pyörkkilänperä](#), [9 Hietastenneva](#)) ja kaksi historiallisen ajan rajamerkkiä ([5 Isonveva](#) ja [10 Kolmisoppinen](#)).

Tutkimusalueelta tunnetaan inventoinnin jälkeen yhteensä kymmenen arkeologista suojelukohdetta: 2 kiinteää muinaisjäännöstä (sm) ja 8 muuta kulttuuriperintökohdetta (s).

Keski-Suomen museosta saadun ohjeistuksen mukaan yksittäiset halssilliset tervahaudat määritetään muiksi kulttuuriperintökohteiksi (tarkemmin luvussa Tulokset).



Tutkimusalue (tuulipuiston hankealue) vihreällä ja suunnitellut sähkönsiirtoreitit sinipunaisella ja oranssilla.

Selityksiä:

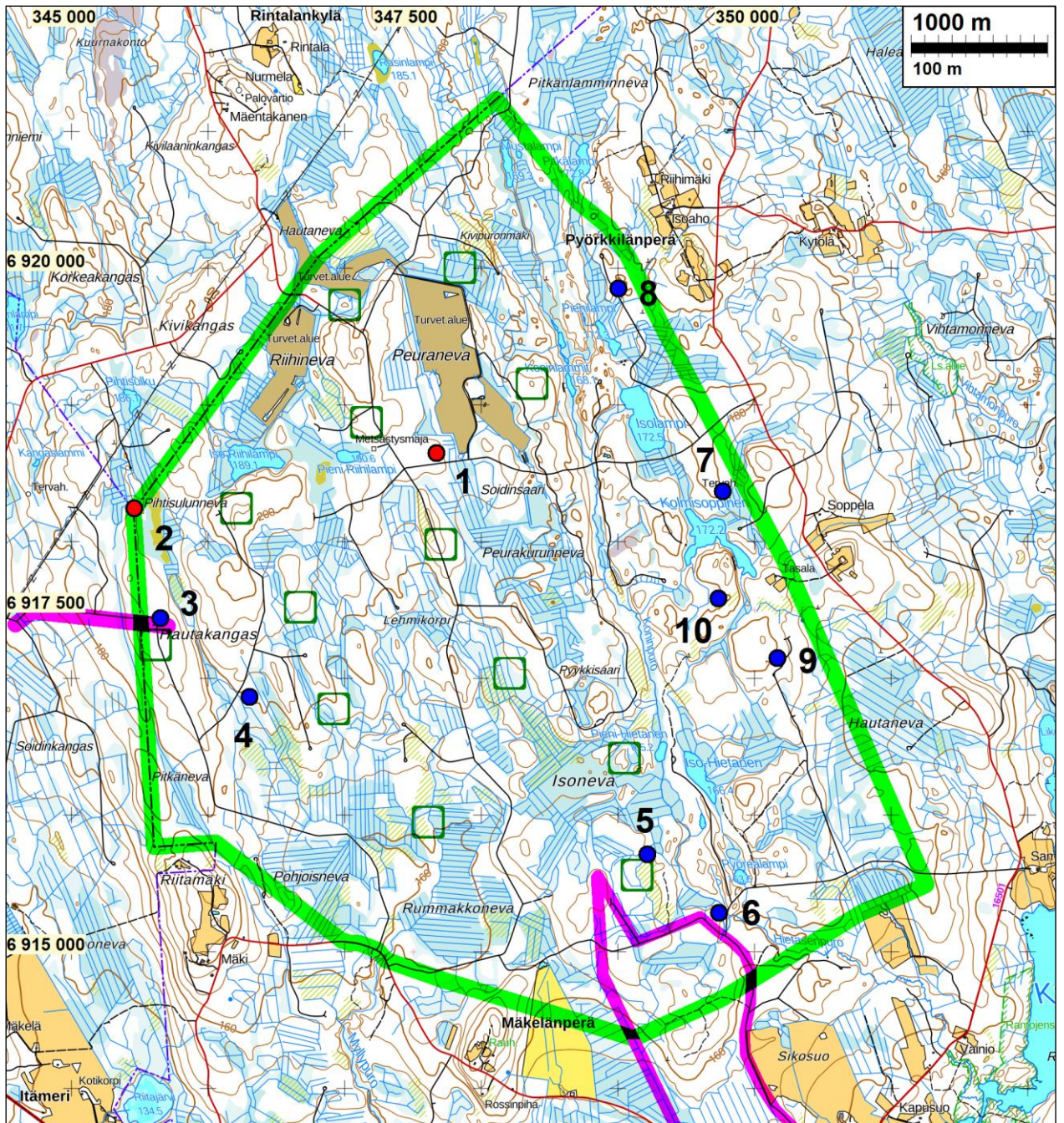
Koordinaatit ja kartat ovat ETRS-TM35FIN koordinaatistossa. Kartat ovat Maanmittauslaitoksen maastotietokannasta 08/2023, ellei toisin mainittu. Muinaisjäännösrekisteri on tarkastettu 08/2023. Valokuvia ei ole talletettu mihinkään viralliseen arkistoon, eikä niillä ole mitään kokoelmatunnusta. Valokuvat ovat digitaalisia ja tallessa Mikrolitti Oy:n palvelimella.

Yleiskartat

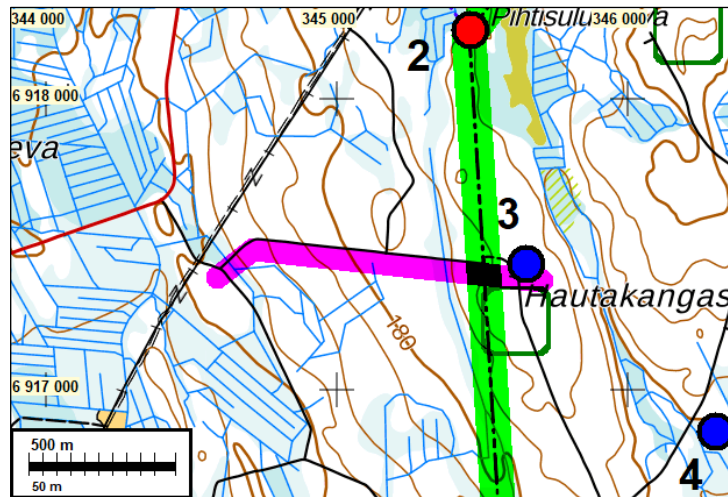
Kaikilla kartoilla on tutkimusalue rajattu vaaleanvihreällä, sähkönsiirtolinjat sinipunaisella, voimaloiden paikat tummanvihreillä neliöillä.

● = Kiinteät muinaisjäännökset **1** Keuruu Riihilampi ja **2** Ähtäri Numerokallio

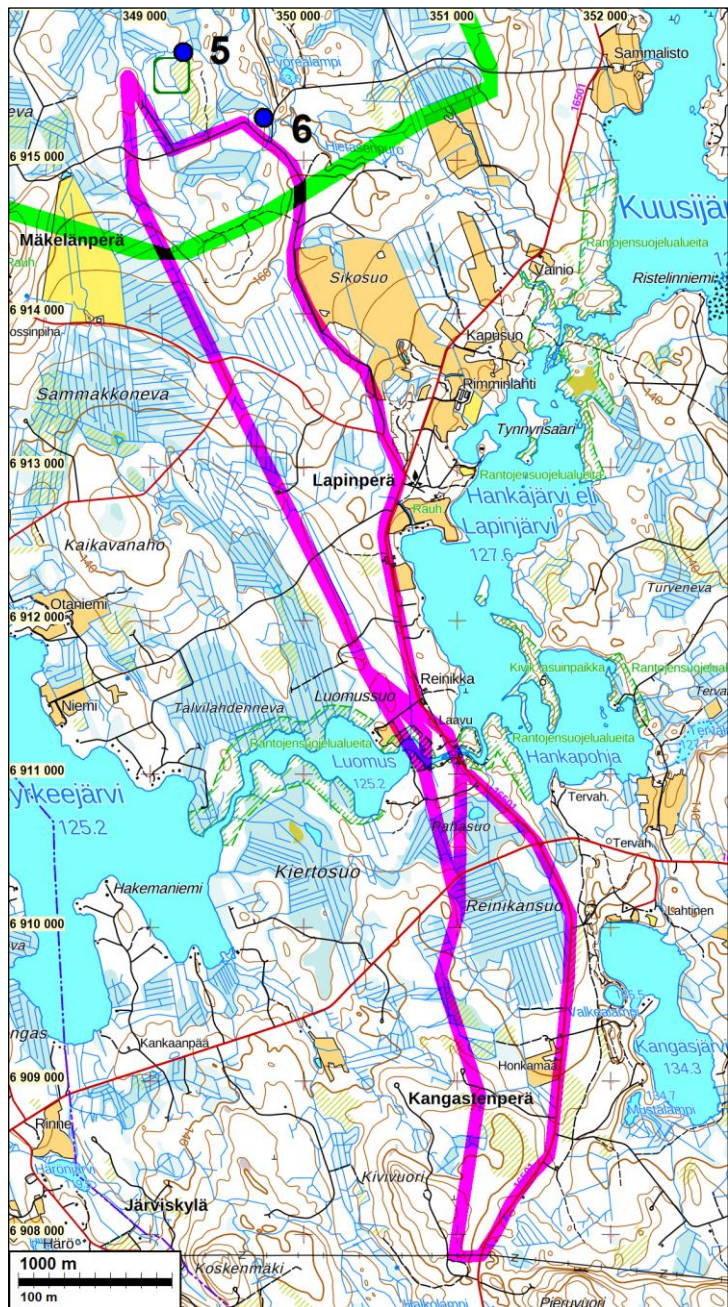
● = muut kulttuuriperintökohteet **3** Keuruu Hietakangas, **4** Keuruu Hautakangas, **5** Keuruu Isonneva, **6** Keuruu Hietasenpuro, **7** Keuruu Vehmaanneva, **8** Keuruu Pyörkkilänperä, **9** Keuruu Hietastenneva ja **10** Keuruu Kolmisoppinen



Hankealue.



Läntinen linja.



Eteläiset linjat.

Kohdeluettelo

NRO	N	E	NIMI	AJOITUS	LAJI	TUNNUS
KIINTEÄT MUINAISJÄÄNNÖKSET (suojelukohteita)						
1	6918646	347672	Keuruu Riihilampi	historiallinen	tervahauta	1000019131
2	6918242	345461	Ähtäri Numerokallio	historiallinen	rajamerkki	1000042137
MUUT ARKEOLOGISET KULTTUURIPERINTÖKOHTEET (suojelukohteita)						
3	6917436	345654	Keuruu Hietakangas	historiallinen	tervahauta	uusi kohde
4	6916864	346304	Keuruu Hautakangas 2	historiallinen	tervahauta	uusi kohde
5	6915708	349217	Keuruu Isoneva	historiallinen	rajamerkit	uusi kohde
6	6915281	349743	Keuruu Hietasempuro	historiallinen	tervahauta	uusi kohde
7	6918368	349768	Keuruu Vehmaanveva	historiallinen	tervahauta	uusi kohde
8	6919850	349005	Keuruu Pyörkilänperä	historiallinen	tervahauta	uusi kohde
9	6917146	350169	Keuruu Hietasenneva	historiallinen	tervahauta	uusi kohde
10	6917582	349740	Keuruu Kolmisoppinen	historiallinen	rajamerkki	uusi kohde

Inventointi

Keuruun Lehmikorpeen on suunnitteilla tuulivoimapuisto. Sweco Infra & Rail Oy tilasi tuulivoimapuiston ja sähkönsiirtolinjojen hankealueen arkeologisen inventoinnin Mikrolitti Oy:ltä. Tomi Kuljuka ja Alexander Bakhia tekivät inventoinnin maastotyön 29.8–1.9.2023, työn kannalta hyvissä olosuhteissa.

Tuulipuiston alue on kooltaan 24,3 km², ja se rajautuu lännessä Pirkanmaan ja Keski-Suomen maakuntien väliseen rajaan ja pohjoisessa Keski-Suomen ja Etelä-Pohjanmaan rajaan. Kaksi suunnitteluista sähkönsiirtoreiteistä kulkee tutkimusalueen eteläpäädyssä kohti etelää ja yksi tutkimusalueen länsireunalta kohti länttä, Ähtäriin puolelle. Eteläiset sähkönsiirtoreitit ovat pituudeltaan 8,2 km ja 9,3 km, läntinen sähkönsiirtoreitti n. 1,2 km.

Tutkimusalue on maastoltaan pääosin ojitettua suometsää josta kohoaa moreenikankaita ja alueen kaakkoisosassa hiekkamaaperäisiä kankaita ja niiden liepeillä on suometsissä hietamaaperäistä maastoa. Tutkimusalueen pohjoispäässä sijaitsee kaksi turvetuotantoaluetta. Hankkeen alueella on kahdeksan lampea ja alueen itäosan poikki pohjoisesta etelään, maakuntarajalta sijaitsevilta lammilta alkunsa saava ja Hankajärveen laskeva Konninpuro-Hietasempuro. Se ei siis ole ollut koskaan merkittävä vesireitti tai laajemman vesireitin osa.

Inventointialue sijaitsee korkeustasoilla 160–200 m. Muinainen Itämeri ei ole ulottunut tutkimusalueelle ihmisasutuksen aikana, eikä siellä siten voi sijaita rantasidonnaista esihistoriaa kuin mahdollisesti alueen halki kulkevan Konninpuron varsilla ja lammilla – mikä ei niiden vähäisyyden ja syrjäisyyden (esihistorian näkökulmasta) takia ole todennäköistä.

Tutkimusalue kuuluu pääosin Riihilammen valtionmaahan ja Pihlajaveden kyltiin. Alue on siis kuulunut entiseen Pihlajaveden kuntaan joka erkani Keuruusta v. 1895 ja sittemmin liitettiin takaisin v. 1969. Vuoden 1846 Keuruun/Pihlajaveden pitäjänkartalla tutkimusalue on asuttamatonta takamaata – kartalle ei ole merkitty asutusta. Kartassa on myöhempiä päällepiirroksia, joten se ei kuvaa kokonaisuudessaan tilannetta v. 1846. Alueelle sijoittuu em. kylien ja pitäjien välisten rajojen taitepisteitä. Tarkempia vanhoja karttoja ei katsottu tarpeelliseksi etsiä ja katsoa. Alueella voi kuitenkin sijaita erilaisia historiallisen ajan pyyntiin tai elinkeinoihin liittyviä jäännöksiä kuten eränkäyntiinkin, mutta vanhoilta kartoilta niitä ei ole (ainakaan selkeästi) paikannettavissa.

Suunnitellun tuulipuiston alueelta tunnetaan entuudestaan kaksi kiinteää muinaisjäännettä: historiallisen ajan tervahauta [1 Keuruu Riihilampi](#) ja historiallisen ajan rajamerkki [2 Ähtäri Numerokallio](#). Tuulipuiston hankealueella ovat inventoineet muinaisjäänneksiä Timo Jussila vuonna 1990 ja valtion mailla Riikka Mustonen vuonna 2010. Vuonna 1990 ei historiallista aikaa tarkasteltu lainkaan ja tuolloin inventoija ei hankealueella kulkenut vaan suurempien vesien rantamilla ja liepeillä.

Maastotöiden valmisteluvaiheessa tutkittiin Museoverkon karttapalvelussa olevaa Maanmittauslaitoksen laserkeilausaineistosta laadittua rinnevarjostetta (tarkkuudeltaan 0,5 p/m²), josta etsittiin arkeologisiin jäännöksiin viittaavia ilmiöitä ja maastonmuotoja. Rinnevarjosteesta havaittiin useampi kuoppamainen anomalia, jotka tarkastettiin maastossa.

Kaikki kuivalla maalla sijaitsevat voimalanpaikat tarkastettiin silmämääräisesti. Koninpuron ja Hietasen rantoja tutkittiin pistokokein. Paikoin tehtiin satunnaisia koekuoppia, mikäli paikka vaikutti sovelialta maanalaiselle muinaisjäännekselle, lähinnä pyyntikulttuurin asuinpaikalle. Missään näillä alueilla ei havaittu mitään vanhaan ihmistoimintaan viittaavaa.

Maastotyössä tarkastettiin rinnevarjosteessa havaitut anomaliat. Suurin osa anomaliaista osoitettiin historiallisen ajan tervahaudoiksi (kohteet [3-4](#), [6-9](#)). Loput olivat luontaisia painaumuksia tai nykyaikaisia hiekanottokuoppia. Alueen pohjoisosassa sijaitsevan Peuranevan turvetuotantoalueen länsireunalla lidar-kuvassa näkyvää mahdollista tervahautaa (kohde [11](#)) ei päästy tarkastamaan, koska alue oli aidattu. Eteläisen sähkönsiirtoreitin varrella oleva, Lapinperän mahdollisen historiallisen torpan paikka tarkastettiin, mutta vanhasta torpasta ei löytynyt viitteitä lähialueen rakentamattomassa maastossa. Sen paikalla sijaitsee nykyään tilakeskus. Kyläin ja pitäjien väliset rajojen taitepisteet tarkastettiin maastossa.

Entuudestaan tunnetut kiinteät muinaisjäännekohteet, historiallinen tervahauta [1 Keuruu Riihilampi](#) ja historiallinen rajamerkki [2 Ähtäri Numerokallio](#) tarkastettiin maastossa. Tervahaudalle tehtiin maastohavaintojen perusteella muinaisjäänne-rajaus. Numerokallion kohteelle, vanhojen kalliokaiverrusten viereen oli ilmestynyt moderni kaiverrus (kts. kohdetiedot), joka ei ollut kuitenkaan tuhonnut vanhoja kaiverruksia. Uudessa kaiverruksessa lukee ”K.K.K. 2021”. Maastohavaintojen perusteella ei pystytty päättämään, mihin uudet kaiverrukset liittyvät.

Tulos

Tutkimusalueelta tunnetaan nyt yhteensä 10 arkeologista suojelukohdetta. Näistä kaksi on entuudestaan tunnettuja kiinteitä muinaisjäänneksiä (sm) ([1 Keuruu Riihilampi](#) ja [2 Ähtäri Numerokallio](#)) ja kahdeksan on uusia, inventoinnissa löydettyjä arkeologisia muita kulttuuriperintökohteita (s): kuusi historiallisen ajan tervahautaa ([3 Keuruu Hautakangas](#), [4 Hautakangas 2](#), [6 Hietasenpuro](#), [7 Vehmaanveva](#), [8 Pyörkkilänperä](#), [9 Hietastenneva](#)) ja kaksi historiallisen ajan rajamerkkiä ([5 Isonveva](#) ja [10 Kolmisoppinen](#)).

Selvennykseksi vielä mainittakoon tervahautojen suojelustatuksien määrittämisestä että, Mikroliitti Oy:n johtaja Timo Jussila sai sähköpostitse 8.6.2023 Kivijärvellä tehtävän arkeologiseen inventointiin liittyen Keski-Suomen Museon arkeologilta Miikka Kumpulaiselta ohjeen, että yksittäiset halssilliset tervahaudat määritetään [Keski-Suomessa] pääsääntöisesti arkeologisiksi muiksi kulttuuriperintökohteiksi, ei muinaisjäänneksi. Jussila käsitti ohjeen koskevan koko Keski-Suomen alueellisen vastuumuseon toimialuetta. Ohjeen mukaan edustavia ja tervapirtillisiä kokonaisuuksia konsultti voi edelleen esittää muinaisjäänneksi.

8.9.2023

Tomi Kuljukka & Alexander Bakhia
Mikroliitti Oy

Lähteet

Jussila, T. 1990. Keuruu – Muinaisjäännösten inventointi. Mikroliitti Oy.

Mustonen, R. 2010. Kulttuuriperintökohteiden inventointi/KMO (00434) - Jyväskylän seutu 2010. Metsähallitus.

Pitäjänkartta 1848, 2232 03 Pihlajavesi. Maanmittauslaitos.

Peruskartta 1960, 2232 03. Maanmittauslaitos.

Kiinteät muinaisjäännökset

1 KEURUU RIIHILAMPI

Mjtunnus: 1000019131

Status: kiinteä muinaisjäännös (sm)

Ajoitus: historiallinen

Laji: työ- ja valmistuspaikat tervahauta

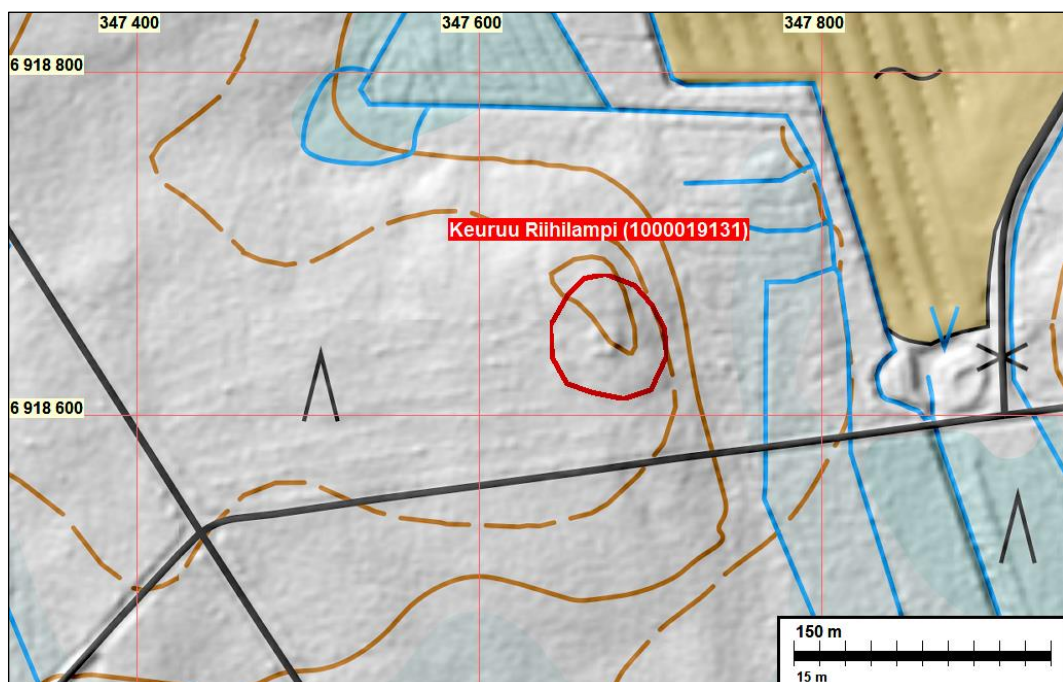
Koordin: N 6918646 E 347672 Z 195,00

Tutkijat: Riikka Mustonen 2010 inventointi; Kuljukka & Bakhia 2023 tarkastus

Sijainti: Paikka sijaitsee Ähtärin kirkolta 21,2 kilometriä etelään.

Huomiot: *Muinaisjäännösrekisteri:* Tervahaudan halkaisija on noin 15 metriä. Sen vallien leveys on paikoin viisi metriä. Hautakuopan syvyys on noin 0,7 metriä. Halssi laskee kaakkoon. Halssin paikalla on noin kahden metrin pituinen ura, jonka jälkeen maa laskee jyrkästi ja ura jatkuu alempana vielä toiset kaksi metriä. Haudan päällä kasvaa tiheästi lehti- ja havupuita.

Kuljukka & Bakhia 2023: Kohde on kuvailujen mukaisessa kunnossa. Kohteelle määritettiin aluerajaus.



Kiinteä muinaisjäännös rajattu punaisella.



Vasemmalla. Tervahauta kuusikon kohdalla, kuvattu länteen. **Oikealla.** Tervahaudan keskusta, joka erottuu huonosti kasvillisuuden alta.

2 ÄHTÄRI NUMEROKALLIO

Mjtunnus: 1000042137

Muut nimet: Pihtisulku

Status: kiinteä muinaisjäänös (sm)

Ajoitus: historiallinen

Laji: kivirakenteet rajamerkit

Koordin: N 6918242 E 345461 Z 190,00

Tutkijat: Janne Rantanen 2021 tarkastus; Kuljukka & Bakhia 2023 tarkastus

Sijainti: Paikka sijaitsee Ähtärin kirkolta 22,1 kilometriä etelään.

Huomiot: *Muinaisjäänösrekisteri:* Numerokallioksi kutsutulla paikalla on Pihtisulun rajapiste, jonka kautta kulkevat nykyisin Ähtärin, Virtain ja Keuruun kunnanrajat. Numerokallio on Pihtisulunnevan reunalla, Ähtärin puolelle jäävästä moreeniharjanteen pohjoispäästä pilkistävä matala kallionpaljastuma, johon on hakattu kaksi vuosilukua: 1595 ja 1819. Hakkaukset on tehty rajankäyntien yhteydessä, jälkimmäinen oletettavasti isojaon yhteydessä. Vuoden 1595 rajankäynti voi liittyä jonkin jakokunnan tai tilan rajojen vahvistamiseen. Ruoveden ja Keuruun kirkkopitäjien (mutta ei hallintopitäjien) raja on merkitty kulkemaan näiltä main jo pienimittakaavaisessa Ylä-Satakunnan kartassa, joka on laadittu 1600-luvun puolivälissä.

Kallioon hakattujen lukujen lounaispuolella, noin neljän metrin päässä, on lohka-reista rakennettu neliskanttinen ja matala rajapyykki, jonka sivun leveys on noin 1,2 metriä (ks. alakohde).

Alakohteet:

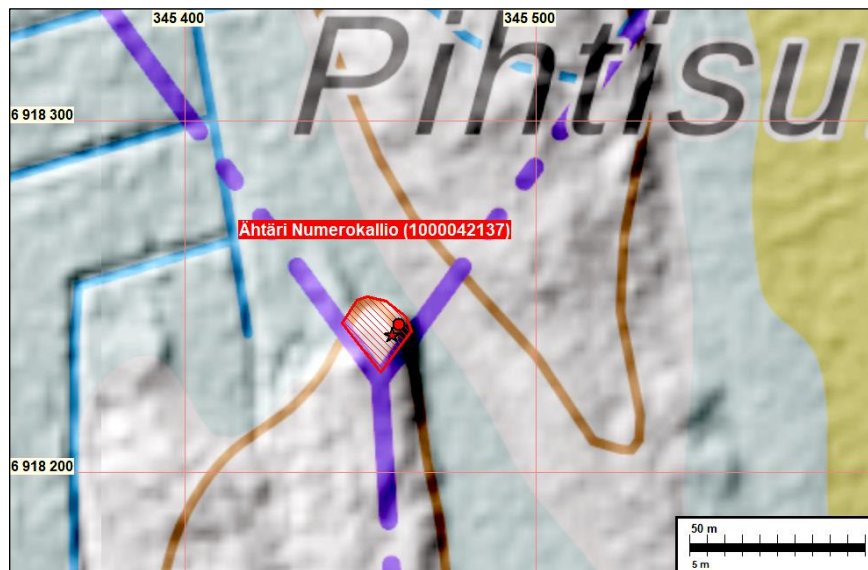
Rajapyykki

Tyyppi: ei määritelty

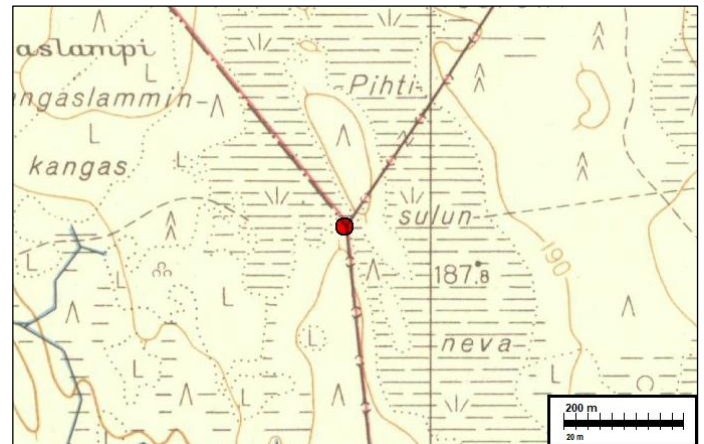
Koordinaatit N 6918239 E 345459

Kuvaus: Lohkareista ladottu, neliskanttinen ja matala, sammalen peittämä rajapyykki. Kooltaan noin 1,2 x 1,2 m

Kuljukka & Bakhia 2023: Kohde on kuvailujen mukaisessa kunnossa. Luoteeseen hakkauksia sisältävästä kivistä olevassa kivessä on tuoreita hakkauksia: 'K. K. K. 2021'. Kaiverrukset osoittavat etelään päin.



Kiinteä muinaisjäännös rajattu punaisella verkkokuviolla. Alakohde (rajamerkki) tähtikuvioilla.



Vasemmallä. Ote vuoden 1848 pitäjänkartalta, rajapiste punaisen ympyrän sisällä. **Oikealla.** Ote vuoden 1960 peruskartalta, rajapiste punaisella ympyrällä.



Vasemmallä. Kallio, jossa hakkaukset ovat kuvan edustalla, kuvattu etelään. Kuvan vasemmalla puolella olevassa kivessä on tuoreita hakkauksia. **Oikealla.** Rajamerkki lapion kohdalla, kuvattu etelään.

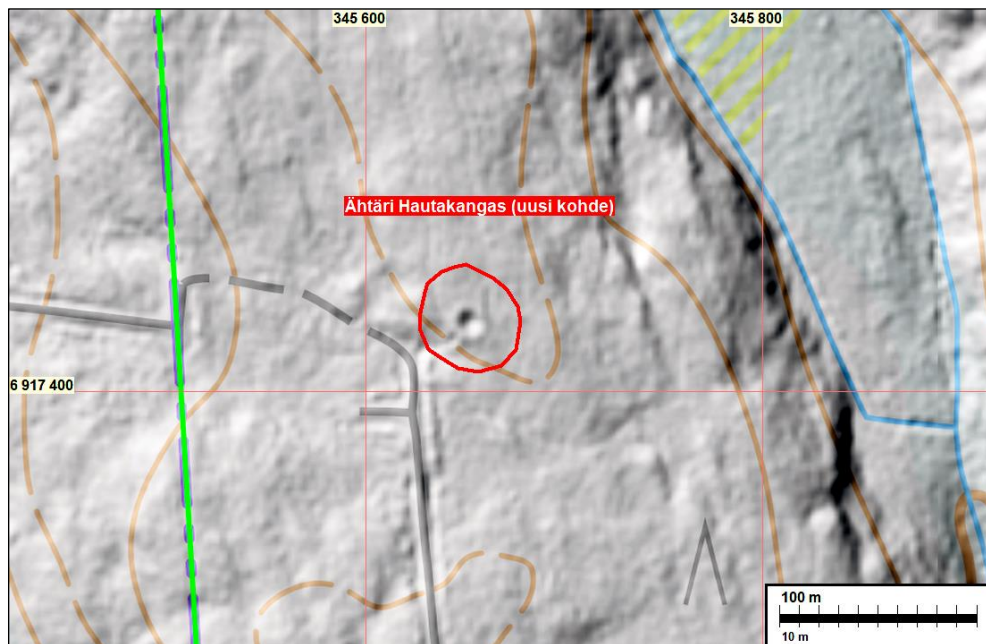
Muut kulttuuriperintökohteet

3 KEURUU HAUTAKANGAS

Mjtunnus: uusi kohde
Status: muu kulttuuriperintökohde (s)
Ajoitus: historiallinen
Laji: työ- ja valmistuspaikat tervahauta
Koordin: N: 6917436 E: 345654 Z: 192.5 m mpy
Tutkijat: Kuljukka & Bakhia 2023 inventointi

Sijainti: Paikka sijaitsee Ähtärin kirkolta 23 kilometriä etelään Hautakankaalla n. 30 m metsäautotiestä koilliseen. Kohteesta n. 210 m etelään on suunnitellun tuulivoimapaiston paikka.

Huomiot: *Kuljukka & Bakhia 2023:* Tervahaudan halkaisija on n. 15 metriä ja syvyys n. 1,8 m. Siinä on kaksoisvallit, joiden leveys on yhteensä n. 5 m. Halssin pituus on n. 10 m ja se laskee lounaaseen. Haudan päällä kasvaa kuusi- ja lehtipuita.



Muu kulttuuriperintökohde rajattu punaisella.



Vasemmalla. Tervahauta, kuvattu länteen. **Oikealla.** Tervahaudan halssi, kuvattu koilliseen.

4 KEURUU HAUTAKANGAS 2

Mjtunnus: uusi kohde
Status: muu kulttuuriperintökohde (s)
Ajoitus: historiallinen
Laji: työ- ja valmistuspaikat tervahauta
Koordin: N: 6916864 E: 346304 Z: 180 m mpy
Tutkijat: Kuljukka & Bakhia 2023 inventointi

Sijainti: Paikka sijaitsee Ähtärin kirkolta 23 kilometriä etelään Hautakankaalla n. 90 m metsäautotiestä kaakkoon.

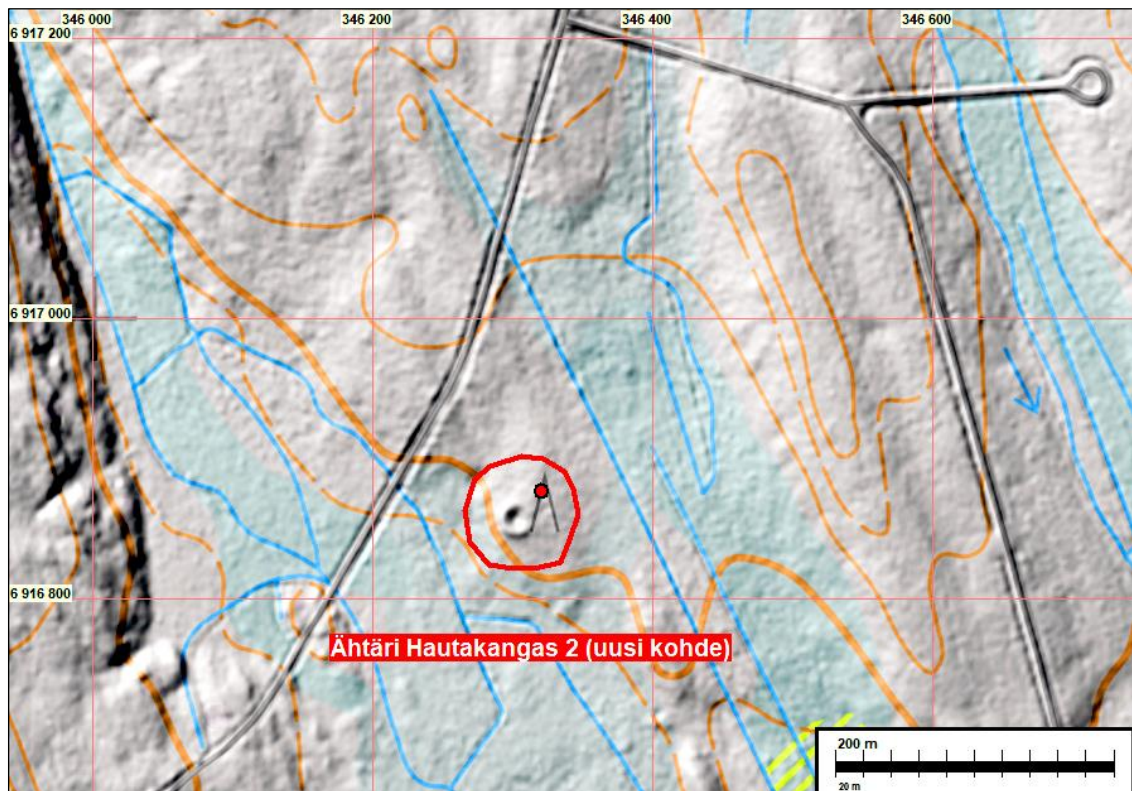
Huomiot: *Kuljukka & Bakhia 2023:* Tervahaudan halkaisija on n. 23 metriä ja syvyys n. 3 m. Siinä on kaksoisvallit, joiden leveys on yhteensä n. 6 m. Halssia ei ole. Haudan päällä kasvaa tiheästi kuusi- ja lehtipuita. Tervahaudasta n. 10 m koilliseen on n. 2 x 2 x 1 m kokoinen kiviroykkiö.

Alakohteet:
 röykkiö

Tyyppi: kivirakenteet

Koordinaatit N 6916878 E 346319

Kuvaus: Isommista suorakaiteen muotoisista ja pienemmistä nyrkin kokoisista kivistä kasattu, sammalen peittämä röykkiö. Kooltaan noin 2 x 2 x 1 m.



Muu kulttuuriperintökohde rajattu punaisella. Alakohde (kiviroykkiö) punaisella ympyrällä.



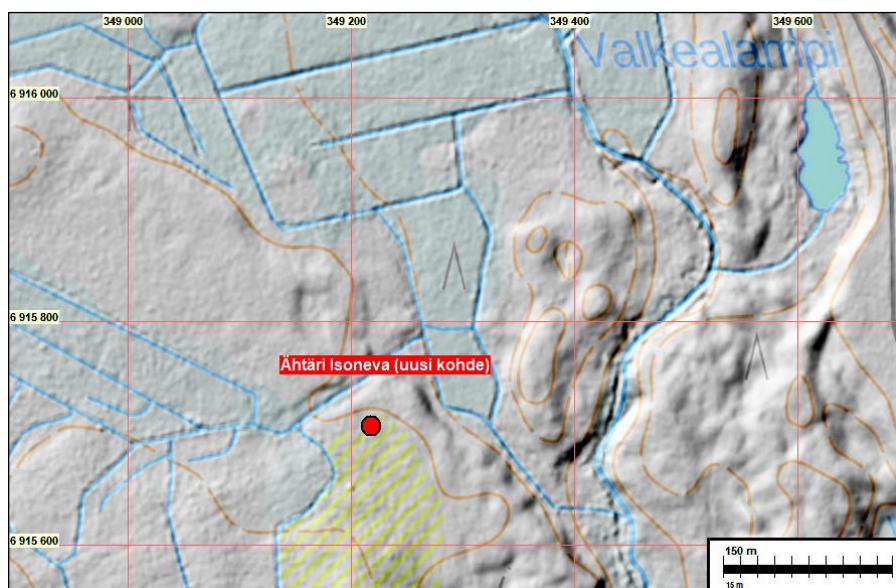
Vasemmalla. Tervahauta kuvan keskellä, kuvattu etelään. **Oikealla.** Lähellä oleva kivistä, kuvattu länteen.

5 KEURUU ISONEVA

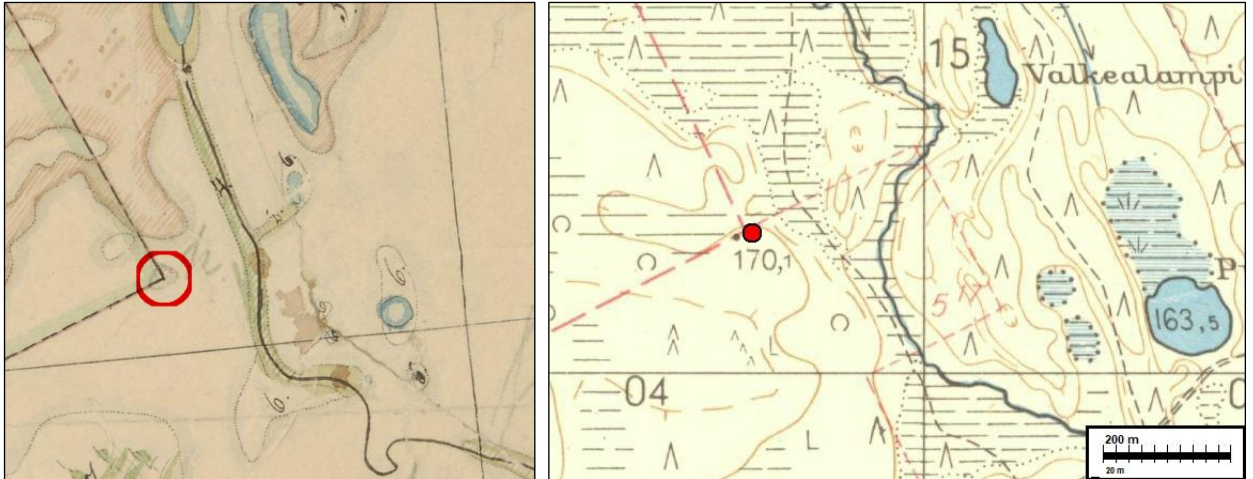
Mjtunnus: uusi kohde
Status: muu kulttuuriperintökohde (s)
Ajoitus: historiallinen
Laji: kivirakenteet rajamerkit
Koordin: N 6915708 E 349217 Z 170 m mpy
Tutkijat: Kuljukka & Bakhia 2023 inventointi

Sijainti: Paikka sijaitsee Ähtärin kirkolta n. 27 kilometriä etelään Isonnevan suon eteläpuoleisella hakkuuaukean reunalla n. 460 m Valkealammesta lounaaseen. Kohteesta n.170 m lounaaseen on tuulivoimalan suunniteltu paikka.

Huomiot: *Kuljukka & Bakhia 2023:* Rajamerkki on kooltaan 2 x 2 x 0,5 m. Viisarikivi on pohjoiseteläsuuntainen, jossa on heikosti erotettavissa kaiverrus: 'N 11 5'. Rajamerkki sijaitsee hakkuu-aukean reunalla. Rajapiste on merkitty vuoden 1846 pitäjänkartalle Valtionmaan ja Pihlajaveden kylän rajan taitteeseen.



Muu kulttuuriperintökohde merkitty punaisella ympyrällä.



Vasemmalla. Ote vuoden 1848 pitäjänkartalta, rajapiste punaisen ympyrän sisällä. **Oikealla.** Ote vuoden 1960 peruskartalta, rajapiste punaisella ympyrällä.



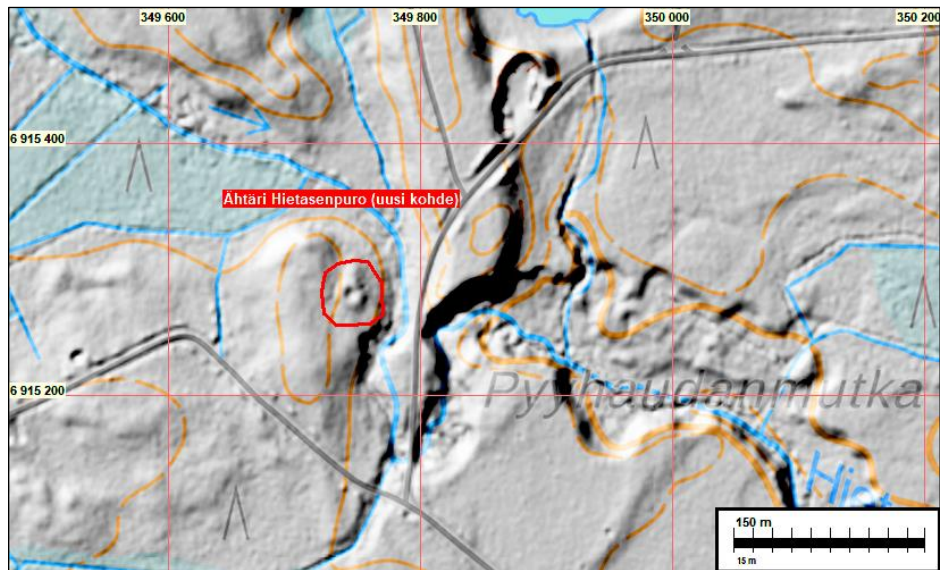
Vasemmalla. Rajamerkki, kuvattu länteen. **Oikealla.** Viisarikivi.

6 KEURUU HIETASENPURO

Mjtunnus: uusi kohde
Status: muu kulttuuriperintökohde (s)
Ajoitus: historiallinen
Laji: työ- ja valmistuspaikat tervahauta
Koordin: N 6915281 E 349743 Z 170 m mpy
Tutkijat: Kuljukka & Bakhia 2023 inventointi

Sijainti: Paikka sijaitsee Ähtärin kirkolta n. 27 kilometriä etelään Hietasenpuron länsipuolella n. 120 m tieltä. Kohteesta n. 120 lounaseen on suunniteltu ilmajohtoreitti.

Huomiot: *Kuljukka & Bakhia 2023:* Tervahaudan halkaisija on n. 22 metriä ja syvyys n. 1.5 m. Vallin leveys on 2.5 m. N. 7 m pitkä halssi suuntautuu koilliseen kohti Hietasenpuron. Tervahauta on tiheään kasvillisuuden peitossa.



Muu kulttuuriperintökohde rajattu punaisella.



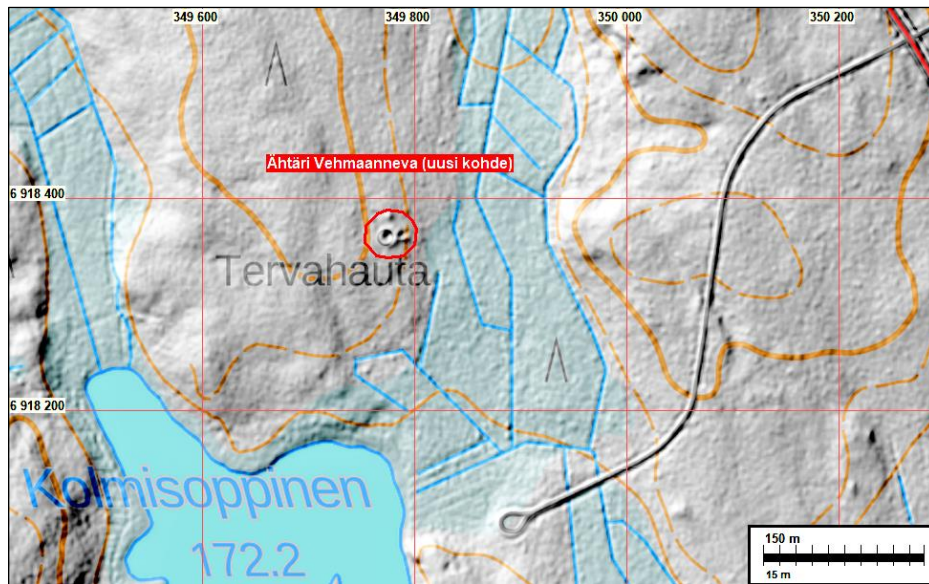
Vasemmalla. Maastossa huonosti erottuva tervahauta, kuvattu itään. **Oikealla.** Tervahaudan halssi, kuvattu etelään.

7 KEURUU VEHMAANNEVA

Mjtunnus: uusi kohde
Status: muu kulttuuriperintökohde (s)
Ajoitus: historiallinen
Laji: työ- ja valmistuspaikat tervahauta
Koordin: N 6918368 E 349768 Z 181 m mpy
Tutkijat: Kuljukka & Bakhia 2023 inventointi

Sijainti: Paikka sijaitsee Ähtärin kirkolta n. 27 kilometriä etelään Hietasenpuron länsipuolella n. 120 m tieltä.

Huomiot: *Kuljukka & Bakhia 2023:* Tervahaudan halkaisija on n. 20 metriä ja syvyys n. 3 m. Vallin leveys on 4 m. Suuri n. 20 m pitkä, 4 m leveä ja 2 m syvä halssi suuntautuu länteen. Tervahauta on tiheän kasvillisuuden peitossa.



Muu kulttuuriperintökohde rajattu punaisella.



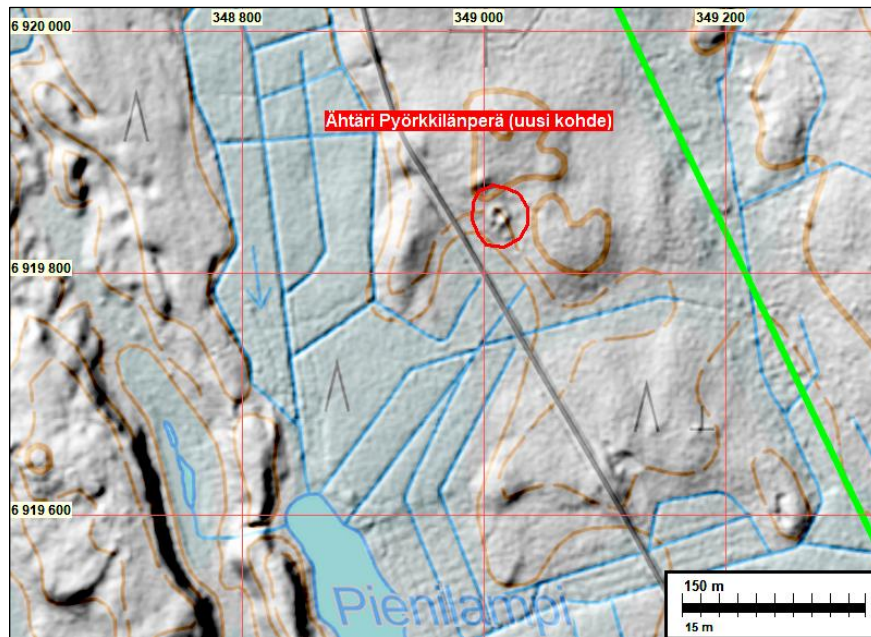
Vasemmalla. Maastossa huonosti erottuva tervahauta, kuvattu itään. **Oikealla.** Tervahaudan halssi, kuvattu etelään.

8 KEURUU PYÖRKILÄNPERÄ

Mjtunnus: uusi kohde
Status: muu kulttuuriperintökohde (s)
Ajoitus: historiallinen
Laji: työ- ja valmistuspaikat tervahauta
Koordin: N 6919850 E 349005 Z 177,5 m mpy
Tutkijat: Kuljukka & Bakhia 2023 inventointi

Sijainti: Paikka sijaitsee Ähtärin kirkolta n. 21 kilometriä etelään Pyörkkilänperässä n. 35 km tiestä.

Huomiot: *Kuljukka & Bakhia 2023:* Tervahaudan halkaisija on n. 15 metriä ja syvyys n. 1.5 m. Vallin leveys on 3 m. Lounaaseen suuntautuva halssi on n. 10 m pitkä, 2 m leveä ja 2 m syvä. Tervahauta on tiheän kasvillisuuden peitossa. Maaperä hiekkaa.



Muu kulttuuriperintökohde rajattu punaisella, tutkimusalueen raja vihreällä.



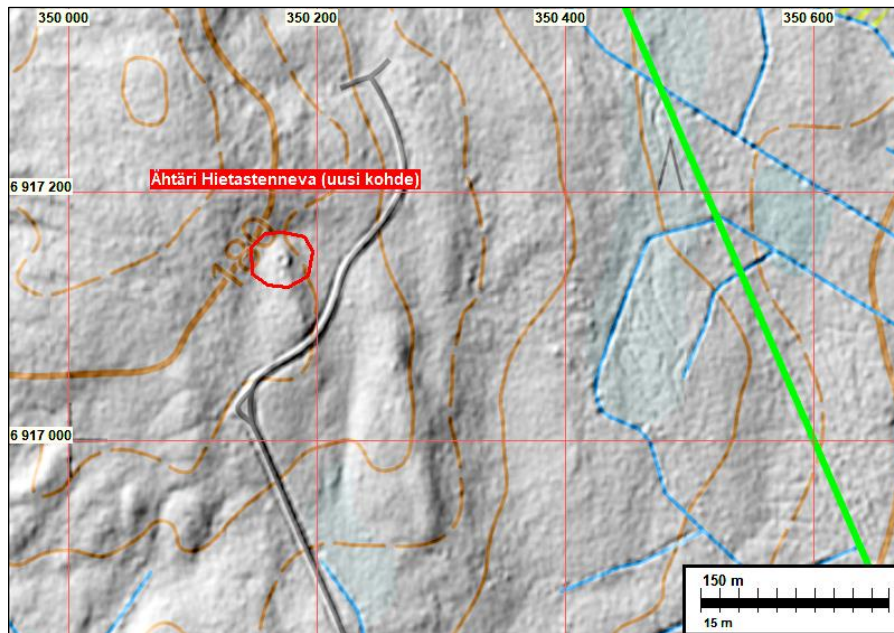
Vasemmalla. Maastossa huonosti erottuva tervahauta. **Oikealla.** Tervahaudan halssi, kuvattu koilliseen.

9 KEURUU HIETASTENNEVA

Mjtunnus: uusi kohde
Status: muu kulttuuriperintökohde (s)
Ajoitus: historiallinen
Laji: työ- ja valmistuspaikat tervahauta
Koordin: N 6917146 E 350169 Z 177,5 m mpy
Tutkijat: Kuljukka & Bakhia 2023 inventointi

Sijainti: Paikka sijaitsee Ähtärin kirkolta n. 24 kilometriä etelään Hietastennevassa n. 50 m etäisyydellä tiestä.

Huomiot: *Kuljukka & Bakhia 2023:* Tervahaudan halkaisija on n. 11 metriä ja syvyys n. 1 m. Vallin leveys on 3 m. Koilliseen suuntautuva kylmämuurattu halssi on n. 5 m pitkä, 2 m leveä ja 2 m syvä. Tervahauta on tiheän kasvillisuuden peitossa.



Muu kulttuuriperintökohde rajattu punaisella, tutkimusalueen raja vihreällä.



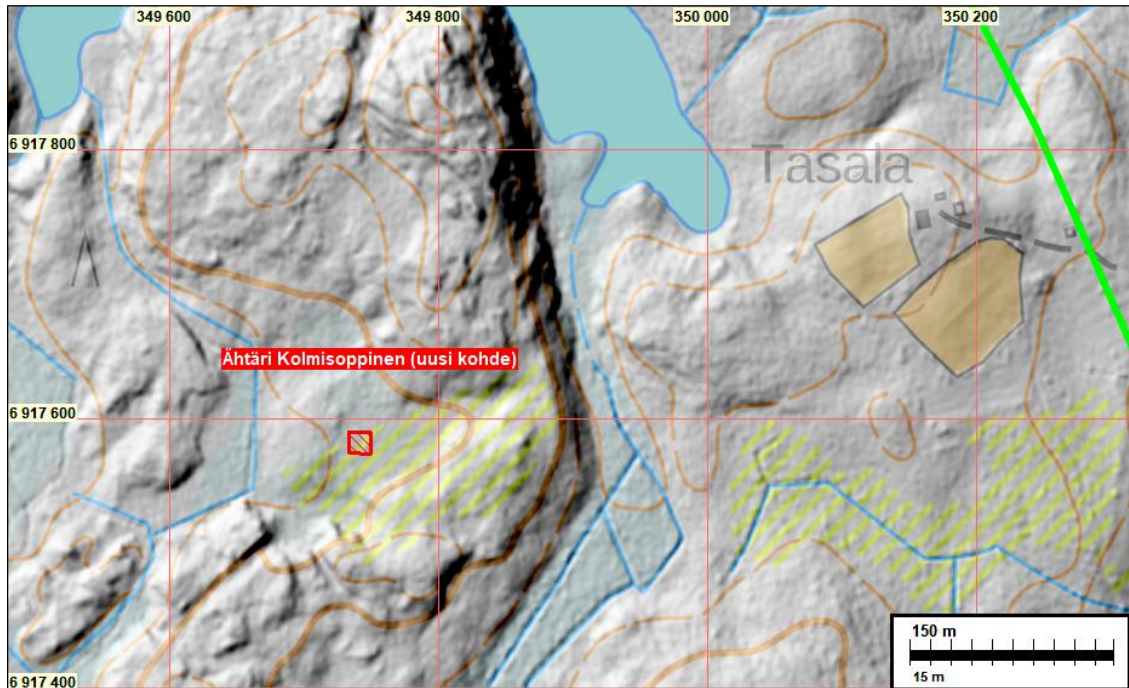
Vasemmalla. Kasvillisuuden peitossa oleva tervahauta, valli kulkee metsässä seisovan arkeologin kohdalla, kuvattu etelään. **Oikealla.** Tervahaudan halssi kuvan keskellä, kuvattu lounaaseen.

10 KEURUU KOLMISOPPINEN

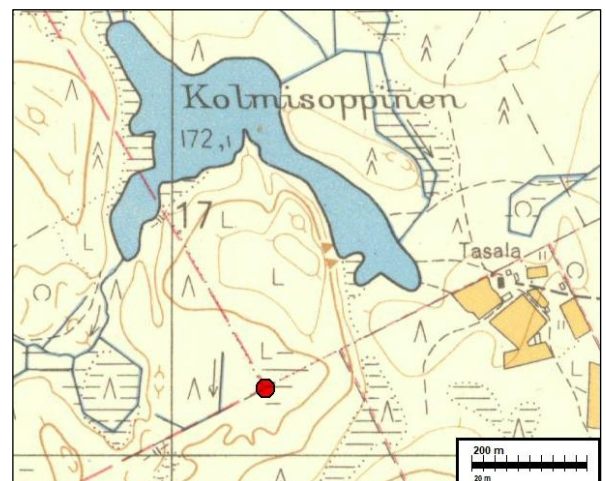
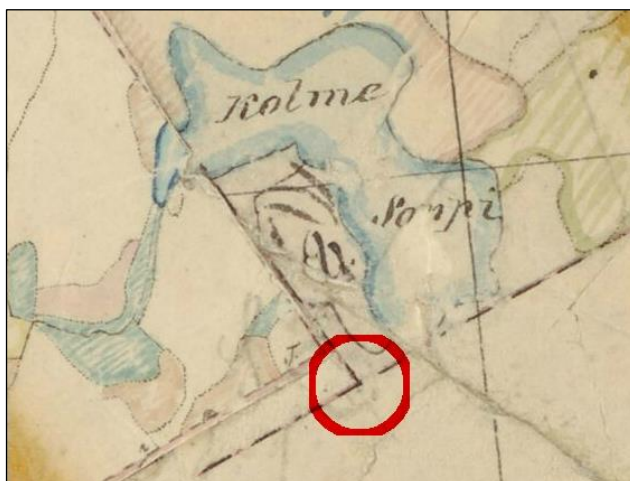
Mjtunnus: uusi kohde
Status: muu kulttuuriperintökohde (s)
Ajoitus: historiallinen
Laji: kivirakenteet rajamerkki
Koordin: N 6917582 E 349740 Z 177,5 m mpy
Tutkijat: Kuljukka & Bakhia 2023 inventointi

Sijainti: Paikka sijaitsee Ähtärin kirkolta n. 23 kilometriä etelään Tasalan hylätystä tilakeskuksesta n. 470 m lounaaseen hakkuuaukean rajalla.

Huomiot: *Kuljukka & Bakhia 2023:* Hakkuuaukean reunalla sijaitsee sammaloitunut rajamerkki, jonka mitat ovat 1.5 x 1.5 x 1 m. Viisarikivi osoittaa kohti pohjoista ja siihen on kaiverrettu '183'. Raja on merkitty vuoden 1840 pitäjänkartalle valtionmaan (kruununmaan) ja Pihlajaveden kylän rajan taitepisteeseen.



Muu kulttuuriperintökohde rajattu punaisella, tutkimusalueen raja vihreällä.



Vasemmalla. Ote vuoden 1848 pitäjänkartalta, rajapiste punaisen ympyrän sisällä. **Oikealla.** Ote vuoden 1960 peruskartalta, rajapiste punaisella ympyrällä.



Vasemmalla. Rajamerkki lappion vieressä. **Oikealla.** Viisarikivi.

Yleiskuvia



Vasemmalla. Metsikköinen voimalapaikka Isoronissa, kuvattu etelään. **Oikealla.** Ilmajohdon reitin varrella oleva hiekkakuoppa Lapinperässä.



Vasemmalla. Riihiaution eteläpuolella olevan voimalapaikan maastoa. **Oikealla.** Riihilamminkankaan voimalapaikan maastoa, kuvattu pohjoiseen.



Vasemmalla. Tutkimusalueen eteläpuolella olevan Lauta-ahon voimalapaikan lähetyvillä oleva metsäautotie. **Oikealla.** Pyöreälammin länsipuolella tarkastettu lidar-havainto, joka osoittautui moderniksi maanotokuopaksi. Kuvattu lounaaseen.